



# Rapport om solvens och finansiell ställning 2025

## Dina Försäkringar Mitt ömsesidigt

Institutnummer 23051

Organisationsnummer 586500–5135

## Innehåll

Sammanfattning .....	4
A. Verksamhet och resultat .....	6
A.1 Verksamhet.....	6
A.2 Försäkringsresultat .....	9
A.3 Investeringsresultat .....	11
A.4 Resultat från övriga verksamheter .....	13
A.5 Övrig information .....	13
B. Företagsstyrningssystemet .....	13
B.1 Allmän information om företagsstyrning.....	13
B.2 Lämplighetskrav .....	16
B.3 Riskhanteringssystem inklusive egen risk- och solvensbedömning .....	17
B.4 Internt kontrollsystem .....	18
B.5 Internrevision .....	19
B.6 Aktuarietfunktionen.....	20
B.7 Uppdragsavtal .....	20
B.8 Övrig information .....	20
C. Riskprofil .....	21
C.1 Teckningsrisk.....	21
C.2 Marknadsrisk .....	25
C.3 Kreditrisk.....	27
C.4 Likviditetsrisk .....	27
C.5 Operativ risk.....	28
C.6 Övriga materiella risker .....	28
C.7 Övrig information .....	29
D. Värdering för solvensberäkning.....	30
D.1 Tillgångar .....	30
D.2 Information om försäkringstekniska avsättningar .....	33
D.3 Andra skulder .....	36
E. Finansiering .....	38
E.1 Kapitalbas .....	38
E.2 Solvenskapitalkrav och minimikapitalkrav .....	39
E.3 Användning av undergruppen för durationsbaserad aktiekursrisk vid beräkning av solvenskapitalkravet.....	40
E.4 Skillnader mellan standardformeln och använda interna modeller.....	40
E.5 Överträdelse av minimikapitalkravet och solvenskapitalkravet.....	40
E.6 Övrig information .....	40

Bilaga 1	S.02.01.02	Balansräkning
Bilaga 2	S.04.05.21	Verksamhet per land – plats för försäkringsteckning
Bilaga 3	S.05.01.02	Premier, ersättning och kostnader per affärgren
Bilaga 4	S.12.01.02	Försäkringstekniska avsättningar för livförsäkring och SLT <sup>1</sup> sjukförsäkring
Bilaga 5	S.17.01.02	Försäkringstekniska avsättningar, skadeförsäkring
Bilaga 6	S.19.01.21	Skadeförsäkringsersättningar
Bilaga 7	S.22.01.21	Effekterna av långsiktiga garantier och övergångsregler
Bilaga 8	S.23.01.01	Kapitalbas
Bilaga 9	S.25.01.21	Solvenskapitalkrav
Bilaga 10	S.28.01.01	Minimikapitalkrav

---

<sup>1</sup> SLT – sjukförsäkring, där verksamheten bedrivs på en liknande teknisk grund som livförsäkring

## Sammanfattning

Dina Försäkringar Mitt (företaget) avger härmed rapport om solvens och finansiell ställning för verksamhetsåret 2025. Rapporten är upprättad i enlighet med solvensregelverket för försäkringsföretag som är gemensamt inom EU. Rapporten publiceras på den offentliga webbsidan [www.dina.se](http://www.dina.se) senast den 8 april 2026.

Rapporten vänder sig till företagets kunder och ger en beskrivning av företagets verksamhet, resultat, företagsstyrningssystem och dess system för riskbaserad styrning. Tal är i allmänhet uttryckta i tusental svenska kronor, tkr, om inget annat anges. Siffrorna i bilagorna är genomgående uttryckta i tkr. Tal inom parentes avser föregående verksamhetsår.

Dina Försäkringar Mitt är ett ömsesidigt försäkringsföretag och ägs således av sina försäkringstagare. Företaget meddelar direkt försäkring mot brand och annan sakskada till privatpersoner, lantbruk och företag. Företagets verksamhetsområde för direktförsäkring är samtliga kommuner i Norrland och inom Dalarnas, Västmanlands, Uppsala, Stockholms och Södermanlands län.

Tillsammans med andra lokalt verksamma ömsesidiga skadeförsäkringsföretag är företaget ägare till Dina Försäkring AB (Dina AB). Tillsammans utgör de Dinagruppen. Företagen inom Dinagruppen samverkar under det gemensamma varumärket Dina Försäkringar och företagen i Dinagruppen bedriver försäkringsverksamhet i hela Sverige.

Genom Dina AB tillhandahåller företaget även försäkringar inom försäkringsklasser där företaget saknar egen koncession. Dina AB tillhandahåller även återförsäkring för företag inom federationen. Företaget meddelar även indirekt försäkring mottagen från Dina AB som i huvudsak består av Motor och Trafik men också av Ansvar, Rättsskydd samt Sjuk- och olycksfall. Utöver extern återförsäkring, som omfattar naturkatastrofrisker och andra stora enskilda risker, avges återförsäkring avseende delar av såväl Dina AB:s direkta som indirekta affär till de lokala Dinaföretagen genom ett gemensamt återförsäkringssystem.

Dina AB har tillsammans med lokalbolagen satt upp mål att öka premievolymen och ta marknadsandelar. Under 2025 noterades det en ökning i Dinagruppens marknadsandelar mätt i premier för egendomsförsäkring för företag, fastighet inklusive lantbruk där marknadsandelen nu uppgår till 4,55 (4,33) (4,07) procent. En ökning skedde i marknadsandelar för Hem/Villa där andelen är 4,14 (3,91) (3,32) procent. För Motor och Trafik sågs en ökning i marknadsandel och den uppgår nu till 5,49 (5,25) (4,49) procent. Det betyder att Dinagruppen även ökade i marknadsandel på totalen som nu uppgår till 4,10 (3,84) procent mätt i premier. Det motsvarar 4 805 (4 236) mkr av skadeförsäkringsmarknadens totala premievolymer på 117 343 (110 382) mkr.

Verksamheten har fortsatt att växa under 2025 och företagets totala premieintäkt efter avgiven återförsäkring ökade till 639 658 (595 592) tkr. Av premieintäkten uppgår direktförsäkring till 285 950 (270 736) tkr. Den mottagna affären uppgår till 353 708 (324 856) tkr.

Företagets totala resultat för 2025 före dispositioner och skatt uppgick till 61 354 (85 701) tkr. Skadeförsäkringsrörelsens tekniska resultat uppgick till 34 064 (-8 814) tkr och resultat från finansrörelsen uppgick till 27 290 (94 515) tkr.

Styrelsen ansvarar för företagets företagsstyrningssystem som ska säkerställa att företaget styrs på ett sunt och ansvarsfullt sätt. Styrelsen fastställer bland annat företagets policys för företagsstyrning och riskhantering. Styrelsen är ansvarig för att minst årligen genomföra en egen risk- och solvensbedömning (ORSA), baserad på scenarier och stresstester avseende möjliga förändringar i den interna och externa miljön. Under året har företaget genomfört en risk- och solvensbedömning för planeringsperioden 2026–2028 tillsammans med affärsplan med resultat- och kapitalplan. Styrelsens slutsats är att företaget har en tillräcklig kapitalbas för att bedriva verksamheten under prognosperioden 2026–2028. Genomförda scenarioanalyser och stresstester

visar att företaget är väl kapitaliserat även i negativa scenarier och överstiger myndigheternas krav på kapital med god marginal.

Företagets risker delas in i följande områden, försäkringsrisker, marknadsrisker, motpartsrisker, matchnings- och likviditetsrisker, operativa risker, affärsrisker, hållbarhetsrisker och framväxande risker. Den största risken är marknadsrisk följd av försäkringsrisk.

Företagets medräkningsbara kapitalbas, solvenskapitalkrav och minimikapitalkrav är beräknade i enligt med försäkringsrörelselagens (FRL 2010:2043) regler.

Solvenskapitalkravet (SCR) är ett riskberäknat mått på det medräkningsbara kapital som enligt lagstiftningen krävs för att företaget under de kommande tolv månaderna ska kunna uppfylla åtaganden gentemot försäkringstagarna. Medräkningsbar kapitalbas måste därför alltid vara högre än SCR.

Minimikapitalkravet (MCR) är den absolut minsta storlek på det medräkningsbara kapital som krävs för att företaget ska få behålla sitt tillstånd att bedriva försäkringsverksamhet.

Av nedanstående tabell framgår företagets solvenssituation vid senaste årsbokslutet, jämfört med året innan.

	2025-12-31	2024-12-31
<b>Medräkningsbar kapitalbas</b>	<b>812 053</b>	<b>747 900</b>
Solvenskapitalkrav (SCR)	459 412	416 331
SCR-kvot	1,77	1,80
Minimikapitalkrav (MCR)	114 853	104 083
MCR-kvot	7,07	7,19

## A. Verksamhet och resultat

### A.1 Verksamhet

Dina Försäkringar Mitt är ett ömsesidigt försäkringsbolag med verksamhetsområde för direkt försäkring i samtliga kommuner i Norrland och inom Dalarnas, Västmanlands, Uppsala, Stockholms och Södermanlands län.

Finansinspektionen har tillsynsansvaret för Dina Försäkringar Mitt.

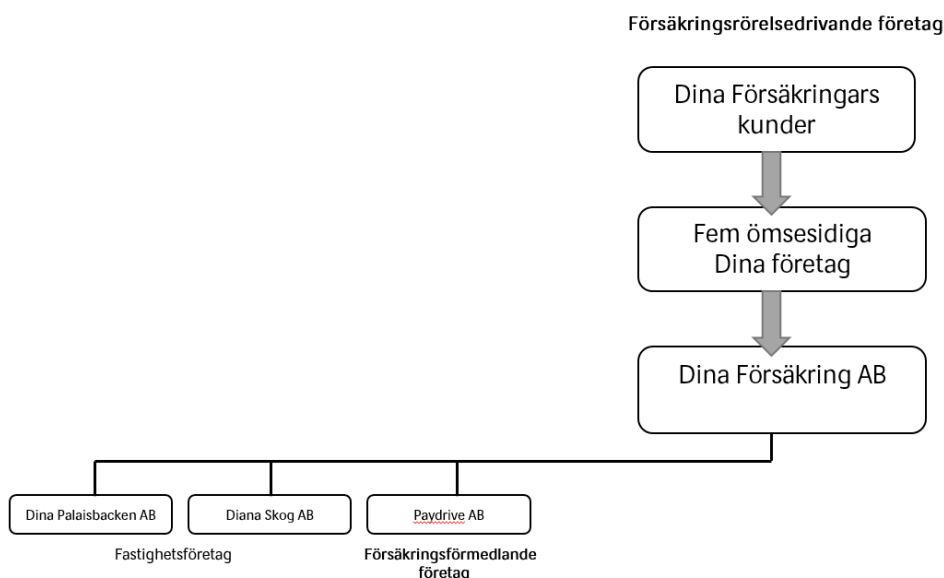
Kontaktuppgifter till Finansinspektionen, Box 7821, 103 97 Stockholm, finansinspektionen@fi.se, Telefon, 08-408 980 00

Valt revisionsbolag är Grant Thornton Sweden AB, Box 7623, 103 94 Stockholm, info@se.gt.com, telefon 08-563 070 00. Utsedd revisor är Nilla Rocknö.

Företaget är tillsammans med andra lokala Dina-företag medlem i Dina Försäkringar Federation. De lokala Dina-bolagen äger tillsammans Dina Försäkring AB, som bland annat svarar för att gruppens försäkringar på ett betryggande sätt blir återförsäkrade, såväl inom federationen som externt. Dina AB:s anknutna bolag är de svenska, helägda dotterföretagen:

- Dina Palaisbacken AB, org. nr. 556610–8980, Stockholm
- Diana Skog AB, org. nr. 556265–6131, Stockholm
- Paydrive AB, org. nr. 556942–1257, Stockholm

Figur 1 – Dinagruppen



Ägandet i Dina Försäkring AB, per 2025-12-31, fördelas mellan de ömsesidiga ägarbolagen enligt nedan.

	Antal aktier	Andel
Dina Försäkringar Göta	10 783	23,52%
Dina Försäkringar Syd	9 817	21,42%
Dina Försäkringar Väst	8 251	18,00%
Dina Försäkringar Nord	8 279	18,06%
Dina Försäkringar Mitt	8 710	19,00%
<b>Summa</b>	<b>45 840</b>	<b>100,00%</b>

Dina AB:s uppgift är att tillhandahålla de lokala Dinaföretagen en betryggande återförsäkring och, att som direkt försäkringsgivare, komplettera de lokala Dinaföretagen i de försäkringsklasser och inom de geografiska områden där dessa saknar eget tillstånd att bedriva försäkringsrörelse. De lokala Dinaföretagen förmedlar även affär till Dina AB.

Dina AB bistår också företagen med service inom specialistområdena IT, marknadsföring, försäkringsmatematik, produktutveckling, skadeteknik, juridik och utbildning samt svarar för samordning och drift av vissa administrativa funktioner inom Dinagruppen. De centrala funktionerna inom Dina AB, det vill säga internrevision, aktuariefunktion, regelefterlevnadsfunktion och riskhanteringsfunktion utgör genom uppdragsavtal centrala funktioner i de lokala Dinaföretagen. Genom uppdragsavtal utgör också dataskyddsbud, kundombud och informationssäkerhetsfunktion kontrollfunktioner i de lokala Dinaföretagen.

Företagets försäkringsverksamhet består av direkt försäkring mestadels inom försäkringsgrenarna Hem och villa samt Företag och fastighet. Övrig direktaffär består av djur samt en liten del motor. Den andra delen av försäkringsverksamheten utgörs av mottagen försäkring från Dina AB. Den affären består i huvudsak av motor och trafik men även av ansvar, rättsskydd samt sjuk- och olycksfall.

Nedan följer en beskrivning av försäkringsgrenarna och olika riskklassificeringar.

#### **Hem och villa**

Hem- och villa täcker brand- och övriga egendomsskador, rättsskydd, ansvarsskador samt olycksfallsskador. Dessa skadetyper har olika riskprofiler och behandlas ofta som separata klasser vid rapportering och vid försäkringstekniska beräkningar varför de i denna rapport kommer separeras och presenteras tillsammans med liknande riskklassificering inom andra försäkringsgrenar. Större brandskador kan leda till fluktuationer i skaderesultatet, men skadekostnaderna är normalt begränsade i storlek då exponeringarna är begränsade i storlek.

#### **Företag och fastighet, inklusive lantbruk**

Företag och fastighet täcker samma skadetyper som Hem och villa ovan och de presenteras ofta tillsammans i denna rapport. Ansvarsskador och rättsskydd är normalt en något större del av skadorna för dessa grenar jämfört med Hem och villa. Storskador, främst i form av bränder, förekommer relativt frekvent och kan utgöra en stor del av skadekostnaderna.

### Husdjur

Skador på Husdjur, till exempel häst, hund och katt, räknas som egendomsförsäkring och presenteras således normalt tillsammans med egendom inom Hem och villa och Företag och fastighet.

### Motorfordonsförsäkring

Den del av motoraffären som hör till direkt försäkring är mycket liten och består av självgående lantbruksmaskiner. Den stora delen av företagets motorfordonsförsäkring ingår i den mottagna affären och är en vidare benämning som inkluderar försäkringsgrenarna Trafik och Motor. Trafik är den interna benämningen för ansvarsförsäkring för motorfordon och täcker skador som åsamkas personer och motpartens egendom. Personskador för trafikförsäkring kan ta mycket lång tid att reglera och själva bedömningen kan vara osäker under lång tid vilket gör att de försäkringstekniska avsättningarna normalt är höga och att nivån är relativt osäker. Motor är den interna benämningen för övrig motorfordonsförsäkring och täcker skador på det egna fordonet vilket jämfört med trafikförsäkringen går betydligt snabbare att reglera och har en högre säkerhet i bedömningen av skadekostnaderna.

### Sjuk- och olycksfall

Sjuk- och olycksfall täcker skador för olycksfall och sjukfall. Sjukfall är normalt svårare att bedöma än olycksfall och skapar generellt större osäkerhet i skaderesultatet. Svårigheten i bedömningen beror delvis på att regleringstiden är lång, framför allt vid försäkring av barn då svåra skador inte kan fastställas förrän vid vuxen ålder.

Sjuk- och olycksfall slås vid riskklassificering normalt ihop med olycksfall från försäkringsgrenarna Hem och villa och Företag och fastighet.

### Intern återförsäkring

Dina-federationen har en intern återförsäkring där företagen riskutjämnar skador upp till 30 mkr inom gruppen. Det enskilda företaget står själv kostnaden upp till valt självbehåll i sin direkta affär. Den del av skadan som överstiger självbehållet, och upp till 30 mkr utjämnas i gruppen som en del av den mottagna återförsäkringen.

### Riskklassificeringar

Som nämnts ovan görs det en klassificering efter riskprofil av de exponeringar företaget försäkrar. Riskklassificering är gjord enligt följande (EU-förordningens numrering och benämning av försäkringsklasser inom parentes):

- Trafik (16 – Ansvarsförsäkring motorfordon)
- Motor (17 – Övrig motorfordonsförsäkring)
- Sjuk- och olycksfall (13 – Sjukvårdsförsäkring)
- Brand och egendom (7 – Försäkring mot brand och annan skada på egendom)
- Ansvar (20 – Allmän ansvarsförsäkring)
- Rättsskydd (22 – Rättsskyddsförsäkring)

För att förenkla presentationerna inom denna rapport kan vissa klasser vara sammanslagna.

## A.2 Försäkringsresultat

Under 2025 gav försäkringsrörelsen ett överskott på 34 064 (-8 814) tkr.

Premieintäkterna totalt uppgick till 639 658 (595 592) tkr, varav premierna i direkt försäkring uppgick till 285 950 (270 736) tkr och premierna i mottagen återförsäkring uppgick till 353 708 (324 856) tkr.

Försäkringsersättningar har belastat rörelseresultatet med 465 799 (459 499) tkr och driftskostnaderna med 144 887 (149 840) tkr.

Resultatet i mottagen återförsäkring uppgick till 20 278 (-18 087) tkr och i direkt affär uppgick resultatet till 13 786 (9 273) tkr.

Företaget har under 2025 haft ett återförsäkringsskydd med ett självbehåll på 8 000 tkr. Återförsäkring är en viktig del för Företagets riskutjämning över tid.

FÖRSÄKRINGSRESULTAT, tkr 2025	Totalt							Direkt	Mottagen
		Sjukvårds försäkring	Ansvars försäkring för motorfordon	Övrig motorfordons försäkring	Försäkring mot brand och annan skada på egendom	Allmän ansvars försäkring	Rättsskydds försäkring	försäkring	återförsäkring
Premieintäkt	639 658	16 994	76 008	180 300	323 382	27 327	19 023	285 950	353 708
Försäkringsersättningar	-465 799	-12 461	-65 618	-145 400	-207 290	-9 564	-25 466	-197 546	-268 253
Driftskostnader	-144 887	-3 224	-12 735	-38 791	-81 345	-5 184	-3 609	-79 710	-65 177
Återbäring och rabatter	0	0	0	0	0	0	0	0	0
Kapitalavkastning överförd från finansrörelsen	5 092	0	0	0	5 092	0	0	5 092	0
<b>RESULTAT EFTER ÅTERFÖRSÄKRING</b>	<b>34 064</b>	<b>1 310</b>	<b>-2 345</b>	<b>-3 892</b>	<b>39 839</b>	<b>12 579</b>	<b>-10 051</b>	<b>13 786</b>	<b>20 278</b>
Finansrörelsens resultat	32 382								
Kapitalavkastning överförd till finansrörelsen	-5 092								
<b>RESULTAT FÖRE DISPOSITIONER &amp; SKATT</b>	<b>61 354</b>								
FÖRSÄKRINGSRESULTAT, tkr 2024	Totalt							Direkt	Mottagen
		Sjukvårds försäkring	Ansvars försäkring för motorfordon	Övrig motorfordons försäkring	Försäkring mot brand och annan skada på egendom	Allmän ansvars försäkring	Rättsskydds försäkring	försäkring	återförsäkring
Premieintäkt	595 592	15 367	72 621	158 993	304 985	26 189	17 437	270 736	324 856
Försäkringsersättningar	-459 499	-9 117	-78 641	-140 133	-193 070	-29 813	-8 725	-178 968	-280 531
Driftskostnader	-149 840	-3 507	-13 325	-33 878	-89 174	-5 977	-3 979	-87 428	-62 412
Återbäring och rabatter	0	0	0	0	0	0	0	0	0
Kapitalavkastning överförd från finansrörelsen	4 932	0	0	0	4 932	0	0	4 932	0
<b>RESULTAT EFTER ÅTERFÖRSÄKRING</b>	<b>-8 814</b>	<b>2 743</b>	<b>-19 344</b>	<b>-15 019</b>	<b>27 673</b>	<b>-9 600</b>	<b>4 732</b>	<b>9 273</b>	<b>-18 087</b>
Finansrörelsens resultat	99 448								
Kapitalavkastning överförd till finansrörelsen	-4 932								
<b>RESULTAT FÖRE DISPOSITIONER &amp; SKATT</b>	<b>85 701</b>								

### A.3 Investeringsresultat

För 2025 uppgick de totala kapitalförvaltningsresultatet till 27 291 (94 515) tkr. En procentuell avkastning på cirka 2,6 procent.

Både utländska och svenska aktier ökade och det totala aktievärdet ökade till 434 373 (389 900) tkr.

Värdet på företagets innehav i aktier i Dina AB som är en väsentlig del av portföljen, uppgick till 361 927 (391 184) tkr.

En värdeminskning har skett under året med -7,5%.

Företagets räntebärande tillgångar genererade en avkastning på 4,4 (7,6) procent.

Avkastning på företagets placeringstillgångar	Avkastning på företagets placeringstillgångar	2025	2024
<b>Fastigheter</b>	<b>Fastigheter</b>		
Intäkter	Hysesintäkter	84	83
	Realisationsvinster	0	0
	Värdestegring	1 400	4 000
	<i>Summa intäkter</i>	<i>1 484</i>	<i>4 083</i>
Kostnader	Drift- och kapitalförvaltningskostnader	-18	-142
<b>Resultat</b>	<b>Resultat</b>	<b>1 467</b>	<b>3 942</b>
<b>Aktier</b>	<b>Aktier</b>		
Intäkter	Erhållna utdelningar	7 955	8 363
	Realisationsvinster	0	11 925
	Orealiserade vinster	14 386	62 401
	<i>Summa intäkter</i>	<i>22 341</i>	<i>82 689</i>
Kostnader	Orealiserade förluster	0	0
	Realisationsförluster	-580	0
	Kapitalförvaltningskostnader	-595	-609
	<i>Summa kostnader</i>	<i>-1 175</i>	<i>-609</i>
<b>Resultat</b>	<b>Resultat</b>	<b>21 166</b>	<b>82 080</b>
<b>Obligationer</b>	<b>Obligationer</b>		
Intäkter	Ränteintäkter	5 150	6 013
	Realisationsvinster	81	768
	Orealiserade vinster	4 146	6 343
	<i>Summa intäkter</i>	<i>9 377</i>	<i>13 124</i>
Kostnader	Orealiserade förluster	0	0
	Kapitalförvaltningskostnader	-255	-261
	<i>Summa kostnader</i>	<i>-255</i>	<i>-261</i>
<b>Resultat</b>	<b>Resultat</b>	<b>9 123</b>	<b>12 863</b>
<b>Övr. placeringstillgångar</b>	<b>Övr. placeringstillgångar</b>		
Intäkter	Ränteintäkter	628	565
	Orealiserade vinster	0	0
	<i>Summa intäkter</i>	<i>628</i>	<i>565</i>
Kostnader	Orealiserade förluster	0	0
	Kapitalförvaltningskostnader	0	-3
	<i>Summa kostnader</i>	<i>0</i>	<i>-3</i>
<b>Resultat</b>	<b>Resultat</b>	<b>627</b>	<b>562</b>
<b>Avkastning</b>	<b>Avkastning på företagets kapitalplaceringar</b>	<b>32 383</b>	<b>99 447</b>
<b>Avkastning</b>	<b>Kapitalavkastning överförd till försäkringsrörelsen</b>	<b>-5 092</b>	<b>-4 932</b>
<b>Avkastning</b>	<b>Redovisat resultat i finansrörelsen</b>	<b>27 291</b>	<b>94 515</b>

## A.4 Resultat från övriga verksamheter

Det finns inget resultat från övriga verksamheter.

## A.5 Övrig information

Det finns ingen övrig materiell information att redovisa avseende företagets verksamhet och resultat.

# B. Företagsstyrningssystemet

## B.1 Allmän information om företagsstyrning

Styrelsen ansvarar ytterst för att företaget har en god företagsstyrning som säkerställer att företaget sköts hållbart, ansvarsfullt och effektivt. Företaget har ett system för företagsstyrning (inkluderande riskhantering och internkontroll) fastställt av styrelsen som omfattar en beskrivning av organisationen, beslutsordning, ansvarsfördelning, styrelsens och ledningens arbetssätt samt centrala befattningar och funktioners ansvar. Riskbaserad verksamhetsstyrning innefattar systemet för intern kontroll med system för bland annat regelefterlevnad och riskhantering.

Företagsstyrningssystemet är ett ramverk inom vilket Dina-federationens strategier, långsiktiga inriktning och principer för intern styrning och kontroll genomförs inom företaget. Företagsstyrningssystemet innefattar flera beståndsdelar vilka utförligare beskrivs och fastställs i styrande dokument. Där beskrivs vilka risker företaget har, hur företaget arbetar med riskhantering och hur interna kontroller på olika sätt följer upp företagets riskåtaganden. Vidare beskrivs vilka ersättningssystem som finns, hur lämplighetsprövning genomförs, hur och på vilket sätt aktsamhet styr investeringar av kapitalet samt hur företaget följer upp utlagd verksamhet.

Företagsstyrningssystemet innefattar också ett system för internkontroll som ska säkerställa en ändamålsenlig och effektiv organisation och förvaltning av verksamheten. Systemet tar hänsyn till verksamhetens mål, tillgänglighet och tillförlitlighet i ekonomisk och icke-ekonomisk information samt efterlevnad av tillämpliga lagar, förordningar och andra regler.

Den interna kontrollen omfattar alla delar av organisationen inklusive utlagd verksamhet och är en integrerad del i företagets organisation och beslutsprocesser.

Som stöd till uppföljning av företagsstyrningssystemet finns centrala funktioner; internrevisionsfunktionen, regelefterlevnadsfunktionen, riskhanteringsfunktionen och aktuariefunktionen. Dessutom har företaget en informationssäkerhetsfunktion (CISO) och ett dataskyddsbud (DSO).

Funktionerna verkar oberoende från affärsverksamheten och rapporterar direkt till styrelse och vd.

Det har inte skett några materiella förändringar av företagsstyrningssystemet under 2025.

Företaget tecknar direkt försäkring inom sin region och den mottagna affären från Dina AB består främst av affär förmedlade av lokala bolag inom Dina-federationen varför verksamheten får en lokal karaktär med god kännedom om de risker som tecknas.

### **B.1.1 Styrelse och ledning**

Styrelsen ansvarar ytterst för företagets företagsstyrningssystem som ska säkerställa att företaget styrs på ett sunt och ansvarsfullt sätt. Styrelsen fastställer bland annat företagets policys för företagsstyrning och riskhantering samt affärsplan, organisationsplan och företagets rapport avseende den egna risk- och solvensbedömningen med kapitalplan.

I Dinagruppens vision och affärsidé är ledorden nytänkande, nära och engagerade. Företagets etiska riktlinjer som fastställts av styrelsen syftar till att uppnå en sund verksamhet där kundernas och allmänhetens förtroende för företaget upprätthålls. I de etiska riktlinjerna tydliggörs de grundläggande värderingarna inom områdena kvalitet och långsiktighet, saklighet, rättvisa och konsekvens, snabbhet, tillgänglighet och tydlighet, hjälpsamhet och respekt, jämställdhet samt motverka diskriminering och kränkande särbehandling.

I företagets styrelse finns sju ledamöter. Styrelsen har under verksamhetsåret 2025 haft nio styrelsesammanträden, inklusive konstituerande styrelsemöte i samband med bolagsstämman.

Styrelsen består vid utgången av verksamhetsåret av följande personer:

Stig-Olof Elmelind, ordförande  
Bertil Wingqvist, vice ordförande  
Annika Wedin  
Mikael Åbom  
Charlotta Lindholm  
Lina Haglund

Andreas Nilsson, arbetstagarrepresentant

Styrelsens arbete regleras i en arbetsordning. Styrelsen har fastställt riktlinjer för hantering av jäv och intressekonflikter och där identifierat de intressekonflikter som kan uppkomma samt hur dessa hanteras och följs upp.

Styrelsen ansvarar för att kapitalförvaltningen är organiserad på ett betryggande sätt och beslutar om placerings- och likviditetsriktlinjer där bland annat strategi, mål och risktolerans anges. Styrelsen har inrättat ett revisionsutskott med uppgift att övervaka bolagets finansiella rapportering, övervaka effektiviteten i företagets interna kontroll, internrevision och riskhantering avseende den finansiella rapporteringen samt att hålla sig informerat om revisionen av årsredovisningen. Revisionsutskottet ska vidare följa upp resultatet av revisionen, granska revisorns opartiskhet och självständighet, godkänna tillåtna icke-revisionstjänster samt biträda vid förslag till bolagsstämmans beslut om val av revisor.

Styrelsen har inte inrättat något ersättningsutskott utan ansvarar i sin helhet för uppgifter motsvarande en ersättningskommitté.

Styrelsen utser beställaransvariga för uppdragsavtal avseende utlagd verksamhet samt dataskyddsbud (DSO) och informationssäkerhetsansvarig (CISO). Styrelsen beslutar också om process för årlig skaderevision.

I företaget förekommer inga rörliga ersättningar, till varken styrelse, VD eller övriga anställda.

Mot denna bakgrund har företaget inte identifierat några intressekonflikter med koppling till företagets ersättningar till anställda eller förtroendevalda. Styrelsens ersättning bestäms på bolagsstämman efter förslag från en av stämman utsedd valberedning.

Vd ansvarar för den löpande förvaltningen av företaget inom ramen för styrelsens instruktioner.

Styrelsen har inrättat en kapitalplaceringsgrupp för styrning och uppföljning av företagets kapitalförvaltning inom ramen för av styrelsen fastställd placeringsriktlinje.

I kapitalplaceringsgruppen ingår representanter från verksamhet och styrelse. Besluten rörande kapitalplacering fattas ytterst av styrelsen.

I företagets ledningsgrupp ingår Vd, Controller, Skadechef, Försäljningschef Privat och Marknadschef där väsentliga frågor beträffande verksamheten behandlas.

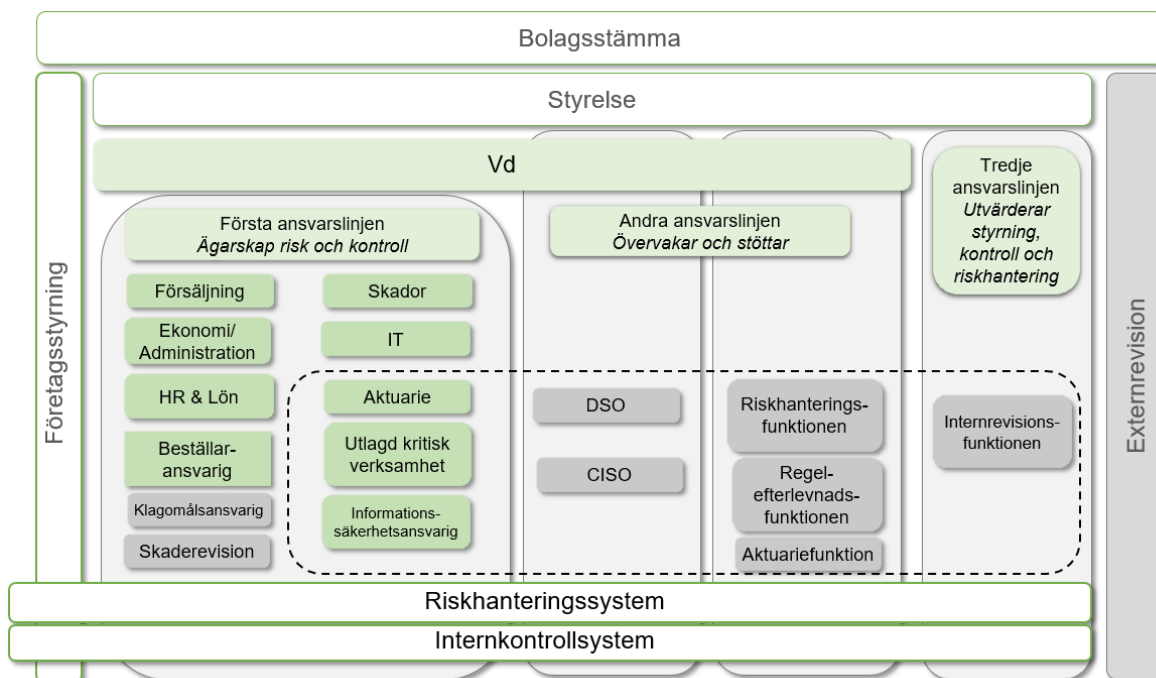
### B.1.2 Centrala funktioner

I företaget finns fyra centrala funktioner. Dina AB tillhandahåller, i enlighet med uppdragsavtal (outsourcing) mellan företaget och Dina AB, de centrala funktionerna. I företaget finns ledningsprövade beställansvariga för respektive funktion.

Funktionernas ansvar och rapportering fastställs av styrelsen i särskilda instruktioner där även kraven på återrapportering från funktionerna till vd och/eller styrelsen framgår. En mer detaljerad redogörelse för kontrollfunktionerna redovisas nedan i avsnitt B3.

Dataskyddsbudet (DSO) och informationssäkerhetsfunktionen (CISO) ingår i andra ansvarslinjen men omfattas inte av de krav som ställs upp av Finansinspektionen enligt Solvens 2 för centrala funktioner. Funktionen Dataskyddsbudet lyder under separata krav uppställda av Integritetsskyddsmyndigheten.

Företagets ansvarslinjer i företagsstyrningssystemet framgår av bild nedan.



### **B.1.3 Ersättningar och pensioner**

Ersättningar till styrelse och andra ledande befattningshavare

Ersättningar till styrelsens ledamöter och dess ordförande utgår enligt bolagsstämmans beslut.

I ersättningar till vd och andra ledande befattningshavare ingår lön, pensionsförmåner och övriga förmåner. Andra ledande befattningshavare utgörs av företagets ledning.

Som allmän utgångspunkt för företagets ersättningar gäller att de ska vara fasta. Alla ersättningar till anställda och förtroendevalda i företaget ska vara marknadsmässiga och främja företagets intresse av att vara en attraktiv arbetsgivare samtidigt som de så långt som möjligt ska följa normala omfattningar och nivåer inom försäkringsbranschen relaterade till respektive tjänst.

I företaget förekommer inga rörliga ersättningar.

Styrelsen har fastställt en ersättningspolicy för att säkerställa att ersättningar i företaget ska uppmuntra till långsiktighet och ett balanserat risktagande samt främja en sund och effektiv riskhantering. Här framgår även de särskilda krav som gäller för ersättningar till styrelse, Vd, företagsledning, centrala funktioner eller anställda som kan påverka företagets riskprofil.

Styrelsens beslutar om Vd:s anställningsavtal och Vd beslutar om ersättningar till övriga ledande befattningshavare.

Pensionsvillkoren för Vd utgår i enlighet med FTP-planen (avtalsenlig pension)

Företaget har pensionsplan i enlighet med kollektivavtal.

För anställda inklusive ledande befattningshavare gäller för försäkringsbranschen normala anställningsvillkor.

### **B.1.4 Transaktioner med närstående**

Företaget återförsäkrar sin direktförsäkringsaffär hos Dina AB. Dessutom tar Dina-företagen emot retrocessionsandelar (återförsäkringsandelar) från Dina AB som mottagen återförsäkring. Målsättningen är att så stor andel som möjligt av federationens affär ska stanna kvar inom federationen och utjämnas internt mellan Dina-företagen. Därtill köper Dina-företagen specialisttjänster från Dina AB avseende arbete i centrala funktioner (Internrevision, Aktuariefunktionen, Regelefterlevnadsfunktionen och Riskhanteringsfunktionen) samt Dataskyddsombud och Informationssäkerhetsansvarig. Gemensamma projekt och gemensam service är kollektivt finansierade inom Federationen och debiteras efter beslutad fördelningsnyckel.

Anställda och förtroendevalda i företaget kan teckna sina privata försäkringar i företaget. I de etiska riktlinjerna regleras det så att ingen anställd får teckna egen eller närståendes försäkring i företaget. De etiska riktlinjerna reglerar också hur skadehandläggningen ska ske om anställd, Vd eller styrelseledamot drabbas av en försäkringsskada.

Därutöver finns inga materiella transaktioner med personer som utövar ett betydande inflytande på företaget eller med ledamöter i styrelsen.

## **B.2 Lämplighetskrav**

Företaget har en etablerad process för lämplighetsprövning med fastställda riktlinjer i syfte att se till att företaget har en sund och ansvarsfull ledning.

Målet med företagets riktlinjer för lämplighetsprövning är att säkerställa att styrelsen och de personer som leder företagets verksamhet eller utför arbete i centrala funktioner uppfyller kraven på kvalifikationer, kunskaper och relevanta erfarenheter samt gott anseende, så att företaget förvaltas och drivs på ett professionellt sätt.

Riktlinjerna beskriver också företagets rutiner för att säkerställa att övrig personal är lämpliga för de uppgifter de ansvarar för och utför. I företagets riktlinjer för lämplighetsprövning framgår vilka befattningar inom företaget som utöver det ordinarie anställningsförfarandet ska vara föremål för företagets interna rutiner för lämplighetsprövning.

I riktlinjerna har också angetts vilka situationer som ska föranleda att det sker en omprövning av om en person fortfarande ska anses lämplig.

### **B.3 Riskhanteringssystem inklusive egen risk- och solvensbedömning**

#### **B.3.1 Riskhanteringssystem**

Det övergripande målet med företagets riskhantering och riskhanteringssystem är att säkerställa att företagets åtagande gentemot försäkringstagare alltid kan fullföljas och bidra till att företagets affärs mål kan uppnås med önskad grad av säkerhet.

Riskhanteringssystemet utgör grunden för verksamhetsstyrningen i Dina AB och består av tre delar:

1. Riskbaserad verksamhetsstyrning och riskstrategi
2. Löpande hantering av riskerna i verksamheten
3. Oberoende kontroll och återrapportering

Genom att dessa tre delar utövas tillser styrelsen att riskhanteringen är en integrerad del i den övergripande verksamhetsstyrningen. Det säkerställer att risktagandet i företaget är förenligt med styrelsen riskaptit, fastställda risktoleranser samt företagets affärsstrategi och affärsplan. Verksamhetens löpande riskhantering innebär att risker tas för att möjliggöra företagets måluppfyllelse, och att risker som kan förhindra måluppfyllelsen hanteras i enlighet med vad styrelsen har fastställt. För att säkerställa att riskerna hanteras enligt regelverkskrav och styrelsens intentioner genomförs bland annat oberoende kontroller. Återrapportering till styrelsen sker avseende såväl riskexponering som riskhanterings effektivitet.

Styrelsen fastställer minst årligen policyn för riskhantering, inklusive relaterade policys och riktlinjer, och beslutar om ramverket för riskhanteringssystemet, företagets mål och principer för riskhantering samt företagets riskstrategi, riskaptit och risktoleranser.

I företagets riskpolicy har styrelsen fastställt en övergripande riskaptit uttryckt som ett mål för SCR-kvoten enligt standardformeln. Vidare finns fastställda mått på risktagande i form av aptiter och toleranser för olika riskområden.

I samband med affärsplaneringsprocessen och den egna risk- och solvensbedömningen (ORSA) görs en samlad riskidentifiering i företaget. Vid denna genomgång identifierar eller omprövar styrelse och företagsledning de största och viktigaste riskerna och bedömning görs om företaget behöver åtgärda riskerna genom riskreducerande åtgärder.

#### **B.3.2 Riskhanteringsfunktionen**

Riskhanteringsfunktionen är en viktig del av företagets riskhanteringssystem med uppdrag att granska och utvärdera utformningen av riskhanteringssystemet samt följa upp och rapportera kvartalsvis bland annat företagets riskexponering till styrelse och vd.

Funktionen är en oberoende central funktion i förhållande till den affärsdrivande verksamheten i företaget. Riskhanteringsfunktionen bidrar genom sitt arbete till att företaget har en effektiv hantering av risker där risker identifieras, värderas, övervakas, hanteras och rapporteras.

I riskhanteringsfunktionens uppgifter ingår bland annat att arbeta med aktiviteter enligt en årsplan fastställd av styrelsen, analysera risker, risknivåer och utveckling av nyckeltal, bevaka förändringar i företagets riskprofil, övervaka företagets fastställda risklimiter, vara stödjande och ge råd i företagets arbete med riskhantering, ansvara för självvärderingsprocessen samt föreslå förändringar i styrdokument och processer som rör riskhanteringssystemet. Funktionen bevakar inträffade incidenter i företaget och företagets incidenthantering.

### **B.3.3 Egen risk- och solvensbedömning**

Företagets egna risk- och solvensbedömning (ORSA) utgör ett verktyg för att säkerställa en riskbaserad verksamhetsstyrning i företaget. ORSA-processen är integrerad med företagets process för affärsplan och budget. I ORSA beräknas kapitalkrav på risker utifrån standardmodellen enligt Solvens 2-regelverket och företaget gör egna analyser av sina specifika risker och sin egen riskprofil, samt hur mycket kapital, solvensbehov, som krävs för att bedriva verksamheten under företagets planeringsperiod. Utifrån företagets egen riskprofil riskaptit och affärsplan beräknas hur mycket kapital som fordras för att bedriva verksamheten enligt affärsplanens planeringsperiod de kommande tre åren.

Såväl styrelse som företagsledningsgrupp är involverade i processen. Processen för den egna risk- och solvensbedömningen styrs av riktlinjer fastställda av styrelsen där det bland annat framgår olika rollers ansvar och att en fullständig ORSA-process ska genomföras minst årligen samt vid väsentligt förändrade risksituationer. Styrelsen fastställer förutsättningarna vid riskidentifiering, scenarier och stresstester samt bedömningen av resultatet. De bedömer om antaganden enligt standardmodellen är tillämpliga för verksamheten och beslutar om åtgärder ska vidtas med anledning av ORSA.

Styrelsen har under 2025 identifierat och bedömt företagets risker samt diskuterat resultatet av beräkningar både enligt ett normalscenario och bedömt känsligheten i resultatplanen genom stressade scenarier och omvända stresstester. Klimatrelaterade risker beaktas inom ramen för ORSA.

## **B.4 Internt kontrollsystem**

Den interna kontrollen är en del av styrningen och ledningen av företaget. Den interna kontrollen syftar till att säkerställa att verksamheten bedrivs enligt beslutade strategier och styrande dokument för att nå långsiktiga mål, att organisationens utformning är effektiv, att verksamheten har en god förmåga att identifiera, mäta, övervaka och hantera risker samt att rapporteringen är tillförlitlig.

Företagets internkontrollsystem grundas på verksamhetens kontrollmiljö med kontroller inbyggda i arbetsmoment i företagets processer. Internkontrollsystemet består också av regelefterlevnadsfunktionen, informationssäkerhetsfunktionen, företagets oberoende granskningsfunktion (internrevision), kontroller avseende hantering av personuppgifter, IKT-revisioner och en process för skaderevisioner. Företagets kontroller består av både manuella kontroller i de olika arbetsmomenten i processer och av automatiska kontroller inlagda i affärssystemen.

### **Kontroller av hantering av personuppgifter**

Dataskyddsbudet (DSO) övervakar att företaget följer dataskyddsförordningen gällande hantering av personuppgifter. Funktionen utfärdar instruktioner, ger råd, genomför konsekvensbedömningar samt utför oberoende kontroller av företagets hantering av personuppgifter.

Personuppgiftsincidenter i företaget rapporteras löpande till vd och kontaktpersoner inom federationen. I enlighet med styrdokument för incidentrapportering rapporteras personuppgiftsincidenter även till styrelse. Vidare ska alla personuppgiftsincidenter hanteras av dataskyddsbudet i enlighet med styrdokument för incidentrapportering och därtill hörande rutinbeskrivningar.

### **Kontroller av hantering av informationssäkerhet**

Informationssäkerhetsfunktionen är en oberoende funktion som har i uppdrag att övervaka och granska genomförandet av informationssäkerhetsåtgärder och se till att informationssäkerhetskraven följs. Funktionen arbete ska bedrivas med hänsyn till verksamhetens art, omfattning och komplexitet. Funktionen ansvarsområden, befogenheter och rapporteringsskyldigheter finns beskrivna i en riktlinje som årligen revideras och fastställs av styrelsen. Funktionen ska årligen upprätta en årsplan för företaget som fastställs av styrelsen.

### **Skaderevision**

En systematisk process för skaderevision görs för att granska att företagets skadereglering följer försäkringsvillkoren, försäkringsavtalslagen, Finansinspektionens föreskrifter och allmänna råd, branschöverenskommelser samt företagets egna riktlinjer och instruktioner. Skaderevision inom respektive skadetyp sker fortlöpande och minst en gång per år. De moment som bör ingå i skaderevisionen framgår av den av vd fastställda instruktionen.

### **Regelefterlevnadsfunktionen**

Funktionen för Regelefterlevnad är en del av företagets interna kontrollsystem. Den ansvarar för att ge råd till styrelse och vd i fråga om efterlevnaden av de lagar och regler som är relaterade till företagets tillstånd att bedriva försäkringsverksamhet med fokus på Solvens II och försäkringsdistributionsreglerna. Funktionen arbete ersätter inte den operativa verksamhetens ansvar för regelefterlevnad.

Regelefterlevnadsfunktionen är en oberoende kontrollfunktion som rapporterar direkt till styrelse och vd. I funktionens uppgifter ingår att bevaka och bedöma konsekvenserna av förändringar i lagar och regler, samordna och säkerställa att företaget har de övergripande styrdokument som krävs enligt gällande regelverk, löpande och genom kontrollaktiviteter identifiera och bedöma risker för bristande regelefterlevnad och de åtgärder som vidtas, utbilda i regelefterlevnadsfrågor, rapportera till styrelsen och vd i fråga om regelefterlevnad och att samordna kontakter med Finansinspektionen.

## **B.5 Internrevision**

Företaget har en internrevisionsfunktion som arbetar på styrelsens uppdrag. Styrelsen i Dina Försäkringar Mitt har fastställt en instruktion för funktionen och beslutat om en treårig internrevisionsplan. Funktionen följer löpande upp lämnade rekommendationer och avlämnar en årsrapport till styrelsen.

IKT-revisioner av företagets IKT-system ingår i den ordinarie internrevisionsplanen.

Internrevisionen är oberoende i förhållande till företagets verksamhet vilket bland annat säkerställs genom dess organisatoriska placering samt oberoende rapportering till företagets styrelse.

## B.6 Aktuariefunktionen

Aktuariefunktionen rapporterar till vd och styrelse. Aktuariefunktionen ansvarar bland annat för att samordna och kvalitetssäkra försäkringstekniska beräkningar samt att bidra till företagets riskhanteringssystem. Arbetet bedrivs utifrån en årsplan som godkänts av styrelsen och är baserad på företagets instruktion för aktuariefunktionen som har fastställts av styrelsen.

## B.7 Uppdragsavtal

Företaget har möjlighet att uppdra åt annan juridisk person att utföra ett visst arbete och vissa funktioner som ingår i företagets rörelse, detta regleras i ett uppdragsavtal. Oavsett vem som utför uppdraget ansvarar företaget för den utlagda verksamheten och ska övervaka att leverantören uppfyller sina åtaganden.

I företagets policy för uppdragsavtal fastställs principer och processen för företagets hantering av uppdragsavtal. Om verksamhet läggs ut till en uppdragstagare utanför företaget, såväl inom som utom federationen av Dina-företag, ska särskilt uppdragsavtal upprättas i enlighet med de principer och processer som anges i den av styrelsen fastställda policyn. Policyn innehåller därutöver bland annat definitioner för klassificering av avtal. Företagets vd ansvarar för att avtalen klassificeras korrekt samt hanteras efter de principer för kontroll och uppföljning av avtalen som är fastställda.

Företaget har ingått uppdragsavtal beträffande kritiska och viktiga operativa funktioner som huvudsakligen avser olika IT-funktioner, försäljning, förmedling och distribution av försäkringar och skadehantering vilka levereras av svenska verksamhetsutövare som lyder under svensk lag.

## B.8 Övrig information

Det finns ingen övrig materiell information i avsnittet företagsstyrningssystem.

## C. Riskprofil

### C.1 Teckningsrisk

Teckningsrisk eller försäkringsrisk (benämns härnäst försäkringsrisk) avser risken för förlust eller negativ förändring avseende försäkringsförpliktelsens värde till följd av felaktig premiesättning och antaganden om avsättningar. Risken beror på variationer i såväl tidpunkt, frekvens och svårighetsgrad för de försäkrade händelserna som tidpunkt och belopp för skadeförsäkringsersättningar samt osäkerhet i prissättnings- och avsättningsantaganden.

Försäkringsrisken kan delas in i fyra delar

- Premierisk
- Resersättningsrisk
- Annullationsrisk
- Katastrofrisk

Premierisk avser skadeförsäkringsrisk som inträffar efter balansdagen och resersättningsrisk avser skadeförsäkringsrisk som har inträffat före balansdagen. Annullationsrisk definieras som risken att försäkring avslutas i förtid. Beräkningen var tidigare kopplad till intjänad premie och numera beräknas den utifrån premiereserven. Katastrofrisk avser risken för ett försämrat skaderesultat p.g.a. katastrofer.

Tabellen nedan visar försäkringsrisk uppdelat på undergrupperna ovan för skade- och sjukförsäkringsrisk. Företaget har ingen livförsäkringsrisk.

Utveckling skadeförsäkringsrisk, tkr	2025-12-31	2024-12-31	Förändring
Premie- och resersättningsrisk	155 972	143 253	12 719
Annullationsrisk	16 531	14 285	2 246
Katastrofrisk	51 249	50 375	874
Total sakförsäkringsrisk före diversifiering	223 753	207 914	15 839
Diversifieringsreduktion	-47 050	-43 988	-3 062
<b>Total skadeförsäkringsrisk</b>	<b>176 703</b>	<b>163 925</b>	<b>12 778</b>
Premie- och resersättningsrisk	3 416	3 621	-205
Annullationsrisk	0	0	0
Diversifieringsreduktion	0	0	0
<b>Katastrofrisk</b>	296	271	24
Total sjukförsäkringsrisk före diversifiering	3 712	3 892	-180
Diversifieringsreduktion	-210	-194	-16
<b>Total sjukförsäkringsrisk</b>	<b>3 502</b>	<b>3 698</b>	<b>-196</b>

### C.1.1 Metoder för bedömning av risk

Företaget meddelar direkt försäkring som i huvudsak består av försäkring mot brand och annan skada på egendom. Företaget mottar affär från Dina AB som består av trafikförsäkring, motorfordonsförsäkring, personskador, ansvar, rättsskydd, affär som ligger utanför det egna koncessionsområdet samt intern återförsäkring.

Försäkringsrisk mäts och bedöms på flera sätt. En viktig del är beräkningen av kapitalkravet för försäkringsrisk som görs med standardformeln och följs upp under året inklusive en analys av de förändringar i exponering som görs. Utöver detta görs osäkerhets- och känslighetsanalyser som analyserar variationer i utbetalningsmönster, modellantaganden och förändringar i externa faktorer. Dessa analyser beskrivs vidare under avsnittet *Känslighetsanalyser*.

Företagets direktförsäkring är en relativt kortsvansad affär där skador kan slutregleras inom kort tid vilket gör att osäkerheten i de försäkringstekniska avsättningar och premienivåerna begränsas.

Inom mottagen återförsäkring är trafikförsäkring den produkt som medför störst försäkringsrisk. Det är en mycket långsvansad produkt där personskador kan ta mycket lång tid att slutreglera och där beräkningsmodellen inkluderar flera antaganden som har stor inverkan på resultatet. Detta skapar osäkerhet i de försäkringstekniska avsättningarna och i premienivåerna.

### C.1.2 Försäkringsriskexponeringar

#### Premie- och reservsättningsrisk

Tabellen nedan visar volymmått av intjänad premie och bästa skattning för oreglerade skador per klass vilka används som indata till beräkningen av företagets premie- och reservsättningsrisk enligt standardformeln. Brand och egendom utgör en stor del av volymerna för skadeförsäkring. Ökningarna beror på att premievolymer ökat inom Egendom och Motor, även reservvolymer har ökat inom Egendom.

#### Volymmått, premie och reservrisk, tkr

Klass	2025-12-31	2024-12-31	Förändring
Trafik	187 902	182 194	5 708
Motor	224 485	194 944	29 541
Brand och egendom	506 045	466 301	39 744
Ansvar och rättsskydd	105 815	94 394	11 421
<b>Skadeförsäkring</b>	<b>1 024 246</b>	<b>937 833</b>	<b>86 413</b>
<b>Sjukförsäkring</b>	<b>24 434</b>	<b>26 024</b>	<b>-1 590</b>

## Annulationsrisk

I Sverige kan försäkringsavtal enligt försäkringsavtalslagen normalt endast sägas upp vid bortfall av försäkringsbehov. Risken för stora ökningar i annullationer anses därmed vara begränsad och annullationsrisken därmed tämligen marginell jämfört med annan försäkringsrisk.

## Katastrofrisk

Kapitalkravet för katastrofrisken är scenariobaserat. De katastrofhändelser som främst påverkar Dina-federationen är stormar, fastighetsbränder och översvämningar.

I företagets interna återförsäkringsskyddslösning inom Dina-federationen samt genom Dina AB:s återförsäkringslösning utanför Dina-federationen säkerställs att företaget har ett fullgott återförsäkringsskydd för stora skadehändelser och katastrofer. Det externa självbehållet för Dina-federationen är 50 mkr för katastrofrisker och 30 Mkr för stora skador per enskild risk. Dina AB mottar återförsäkring från de fem ömsesidiga Dina-företagen för egendomsrisker och återförsäkras tillbaka delar av dessa till Dina-företagen varför katastrofrisken och egendomsrisken för det lokala Dina-företaget omfattar det egna företagets skador upp till självbehållet (för 2025 är självbehållet 8,0 mkr) samt en andel av Dina-federationens övriga egendomsskador mellan respektive företags självbehåll och de externa återförsäkringsgränserna på 50 respektive 30 mkr.

### **C.1.3 Placering av tillgångar**

Företagets tillgångar som innehas för att täcka de försäkringstekniska avsättningarna placeras på ett sådant sätt att de i tillräckligt hög grad matchar de förväntade framtida kassaflödena för de försäkringstekniska avsättningarna. Företagets placerings- och likviditetsriktlinjer sätter ramar för matchningen mellan skuld- och tillgångssidan.

### **C.1.4 Materiella riskkoncentrationer av försäkringsrisk**

Med koncentrationer av försäkringsrisk avses om det inom ett geografiskt område eller produktområde föreligger förhöjd risk på grund av att företagets exponeringar inte har diversifierats tillräckligt. Det kan alltså handla om kumuler<sup>2</sup>, men också en förhöjd risk på grund av att företaget har en stor del av sina risker inom en produkt vilket ger ökad känslighet för variationer i prissättning och skadeinflation.

Företaget bedöms inte ha några signifikanta koncentrationer av försäkringsrisk för geografiskt avgränsade områden, exponeringarna är relativt jämnt utspridda inom företagets verksamhetsområde. Den mottagna affären har en spridning i hela Sverige då riskerna utjämnas inom federationen.

Företagets direkta affär består av ett brett produktutbud inom egendomsförsäkring såsom fastighetsförsäkring, företagsförsäkring, olika typer av boendeprodukter, lantbruksförsäkring och djurförsäkring. Dessa produkter distribueras och prissätts mer eller mindre oberoende av varandra och anses inte utgöra en produktkoncentration. Företagets mottagna affär består av flera olika produkter varav ingen enskild produkt bedöms utgöra en tillräckligt stor andel för att klassas som en produktkoncentration.

---

<sup>2</sup> Risker inom ett geografiskt område som är tillräckligt nära för att de ska kunna drabbas av samma skadehändelse

### **C.1.5 Riskreduceringstekniker**

Premie- och katastrofrisker begränsas genom ett omfattande återförsäkringsprogram, noggrann uppföljning av prissättningsmodeller och storskador samt tydliga riktlinjer vid tecknande av försäkring.

Företagets återförsäkringsprogram består av flera delar, de risker som täcks av återförsäkringsskydd 2025 kan sammanfattas enligt följande:

- Skadeexcess<sup>3</sup>- och överskadeåterförsäkring<sup>4</sup> allmän egendom
- Överskadeåterförsäkring skog
- Överskadeåterförsäkring gröda
- Överskadeåterförsäkring djur

Det genomförs minst årligen en genomgång av företagets olika återförsäkringsavtal för att säkerställa deras effektivitet utifrån riskreducering i förhållande till kostnader.

Reservsättningsrisken begränsas bland annat genom regelbunden utvärdering av antaganden vid aktuariella beräkningar, kontroller av förväntat mot observerat skadefall och regelbunden genomgång av nivån på individuellt reservsatta skador.

### **C.1.6 Stresstester och känslighetsanalyser**

Förändringar i risker som har uppmärksamats som materiella och med relativt stor sannolikhet kan uppstå följer av punkterna nedan. För att mäta känsligheten i risken har en bedömning gjorts utifrån vad som kan tänkas vara en stor men ändå inte osannolik förändring av risken.

- Ökad skadeinflation, +1 %
- Ökat antal skador, +10 %
- Ökad medelskada, +10 %
- Ökad livslängd, 1 år

Känslighetsanalysen är baserad på FTA då dessa ligger till grund för kassaflödet. Observera att avsättning för ej intjänade premier inkluderas i känslighetsanalysen. Mottagen affär innehåller långsvansade skador vilket innebär längre kassaflödesmönster som ger större effekt vid ökad skadeinflation jämfört med direkt affär.

En ökning av antalet skador med 10 % ger något större effekt än samma procentuella ökning av medelskadan då endast en ökning av antalet skador antas påverka avsättningen för skadereglering. Ökad livslängd påverkar endast livräntor och de trafikskador som antas bli livräntor och då företaget inte har några livräntor är det en begränsad del av den mottagna affären som påverkas och ökad livslängd får därmed begränsad effekt.

<sup>3</sup> Högsta skadekostnad (självbehåll) per enskild skadehändelse

<sup>4</sup> Totala skadekostnaden för ett år

**Känslighetsanalys av odiskonterad bästa skattning, tkr**

2025-12-31	Förändring i antagande	Direkt försäkring	Mottagen försäkring	Totalt
<b>Brutto, tkr</b>				
Skadeinflation	+1%	4 407	10 973	15 380
Antal skador	+10%	32 782	22 333	55 115
Medelskada	+10%	30 793	22 333	53 126
Livslängd	+1 år	0	796	796
<b>Netto, tkr</b>				
Skadeinflation	+1%	2 505	10 973	13 478
Antal skador	+10%	22 992	22 333	45 324
Medelskada	+10%	21 003	22 333	43 335
Livslängd	+1 år	0	796	796

**C.2 Marknadsrisk**

Marknadsrisk, tkr	2025-12-31	2024-12-31	Förändring
Ränterisk	5 416	5 634	-218
Aktiekursrisk	384 529	343 456	41 073
Valutarisk	44 104	42 210	1 894
Fastighetsrisk	9 225	8 875	350
Spreadrisk	17 417	13 502	3 916
Koncentrationsrisk	80 093	87 721	-7 628
<b>Total marknadsrisk före diversifiering</b>	<b>540 785</b>	<b>501 399</b>	<b>39 386</b>
<i>Diversifieringsreduktion</i>	<i>-112 320</i>	<i>-115 030</i>	<i>2 710</i>
<b>Total marknadsrisk</b>	<b>428 464</b>	<b>386 369</b>	<b>42 096</b>

Marknadsrisken är risken för att företagets kapitalbas minskar till följd av förändrade priser på den finansiella marknaden. Marknadsrisk kan delas in i ränterisk, aktiekursrisk, valutakursrisk, fastighetsrisk, spreadrisk och koncentrationsrisk i enlighet med solvensregelverkets riskdefinitioner.

Företaget har en kapitalförvaltningsgrupp som förvaltar den finansiella tillgångsportföljen enligt placerings- och likviditetsriktlinjer fastställda av styrelsen.

Företagets tillgångsportfölj ska förvaltas aktsamt, det betyder att tillgångar ska placeras så att en tillfredställande säkerhet uppnås med beaktande av kravet på såväl god avkastning som real värdetillväxt. Företagets kapital får endast placeras i tillgångar och instrument vars risker företaget kan identifiera, mäta, övervaka, kontrollera och rapportera. Tillgångarna ska placeras med hänsyn tagen till försäkringstagarnas bästa och åtagandenas duration.

Fastställda risktoleranser, riskkaptiter och limiter finns i den av styrelsen beslutade Placerings- och likviditetsriktlinjen.

Marknadsriskerna i företaget identifieras, värderas, hanteras, övervakas, kontrolleras, följs upp och rapporteras. Detta görs både löpande av verksamheten och av riskhanteringsfunktionen kvartalsvis i funktionens riskrapport.

Aktiekursrisk, valutarisk och koncentrationsrisk är de dominerande marknadsriskerna i företagens riskprofil.

### **C.2.1 Ränterisk**

Ränterisk avser förändringen i nettovärdet av räntekänsliga tillgångar och skulder till följd av förändringar i marknadsräntor.

Företaget strävar efter att durationen och volymen på de räntebärande tillgångarna ska matcha den ränterisk som finns på skuldsidan. Ränteduration ska enligt placerings- och likviditetsriktlinjerna följas upp varje månad. Räntedurationen för tillgångarna uppgår till 1,34 (1,69).

### **C.2.2 Aktiekursrisk**

Aktiekursrisk är risken att marknadsvärdet på en aktieplacering sjunker.

Styrelsen fastställer limit för hur stort aktieinnehavet får vara i onoterade aktier eller noterade utanför EES/OECD.

Företagets aktieportfölj av så kallade aktier typ 1 består till övervägande del av aktier och aktiefonder noterade på Stockholmsbörsen och aktier typ 3, där aktier i Dina AB är dominerande.

Aktierelaterade tillgångar utgör ca 74 (80) % av företagens placeringstillgångar och den höga andelen i aktier gör också att aktiekursrisken per 2025-12-31 är den överlägset största av marknadsriskerna. Federationsaktierna i Dina AB utgör 34 (39) % av företagens placeringstillgångar.

### **C.2.3 Fastighetsrisk**

Fastighetsrisk är risk för förluster till följd av förändringar av marknadspriset på fastigheter.

Företaget äger en kontorsfastighet belägen i Bollnäs kommun som används till 100 % i den egna verksamheten samt en fastighet belägen i Lofsdalen som används till 100 % för uthyrning till Dina-anställda och förtroendevalda.

Företaget äger dotterbolaget Dina Skog 2013 AB. Dessa innehav betraktas som fastighetsrisk i solvensberäkningarna.

Fastigheter utgör ca 1 (1) % av företagens placeringstillgångar.

### **C.2.4 Spreadrisk**

Spreadrisken är risken för förändringar i värdet av tillgångar till följd av rörelser i kreditspreadar.

Företaget har exponering för spreadrisk i svenska obligationer och genom innehav i investeringsfonder.

### **C.2.5 Koncentrationsrisk**

Koncentrationsrisk är risken för en förlust till följd av bristande diversifiering i placeringsportföljen och/eller koncentration mot en enskild emittent eller grupp av emittenter med inbördes anknytning.

Företagets strävan är att så långt som möjligt ha en god spridning på olika emittenter. Koncentrationsrisken påverkas i hög grad av att aktieinnehavet i Dina AB är betydande i förhållande till företagens kapital. För de innehav som överstiger de tröskelvärden som ger en koncentrationsrisk är företagens rating väsentlig. Företagets koncentrationsrisk påverkas därför av

vilken solvenskvot Dina AB har. Dina AB har en bra rating som även i prognos för kommande år ligger på en stabil nivå.

### **C.2.6 Valutarisk**

Valutarisk är risken för förluster på grund av förändringar i valutakurser. Valutarisk kan förekomma både i tillgångar och i skulder.

Företaget har inte koncession utanför Sverige, varför ingen valutarisk finns i de försäkringstekniska skulderna. Det finns i övrigt inga andra väsentliga skulder som har underliggande valuta annan än SEK. Valutarisk uppstår således genom placeringar framförallt i investeringsfonder.

### **C.2.7 Känslighetsanalys marknadsrisker**

Känslighetsanalysen utförs genom att justera ingående parametrar isolerat, allt annat lika, och mäta effekten på kapitalbasen före skatt.

Känslighetsanalys marknadsrisker Tkr		Nettopåverkan årets resultat och eget kapital	
		2025	2024
Ränteförändring	-1%	- 1 932	- 1 460
Förändring verkligt värde aktier	-10%	- 64 814	- 63 606
Förändring fastighetsvärde	-10%	- 1 342	- 1 231
Kursfall för utländska valutor mot SEK	-10%	- 14 008	- 13 406

### **C.3 Kreditrisk**

Kreditrisk (Motpartsrisk) är risken att ett åtagande inte fullgörs av en motpart och därigenom orsakar företaget en oväntad förlust.

Företagets motpartsrisk ska så långt som möjligt begränsas. Företagets motpartsrisk hänför sig främst till fordringar i den interna återförsäkringen inom federationen och banktillgodohavanden.

### **C.4 Likviditetsrisk**

Likviditetsrisk är risken för att företaget inte kan avyttra placeringar och andra tillgångar för att uppfylla sina finansiella åtaganden när de förfaller till betalning eller att företaget endast kan göra detta till höga kostnader.

Företagets verksamhet begränsas till skadeförsäkring med i huvudsak åtaganden på kort sikt varför likviditetsriskerna bedöms vara av begränsad betydelse för företaget. Företaget ska säkerställa att likvida medel finns för löpande betalningar som möjliggör att det kan uppfylla sina åtaganden utan att andra tillgångar behöver realiseras vid en tidpunkt då det är ofördelaktigt. Företaget har i sina placerings- och likviditetsriktlinjer fastställt regler som innebär att företagets investeringar till övervägande del begränsas till värdepapper av god likviditet.

#### **C.4.1 Förväntad vinst i framtida premier**

I framtida premier finns en beräknad vinst. Risk finns att denna vinst uteblir i det fall premier för befintliga försäkringsavtal som förväntas bli inbetalda i framtiden av någon anledning uteblir.

Beräkningen görs utifrån skillnaden mellan bästa skattning och bästa skattning under antagandet att premierna som gäller befintliga försäkrings- och återförsäkringsavtal som förväntas bli

inbetalda i framtiden utblir av någon annan anledning än att den försäkrade händelsen har inträffat, oberoende av försäkringstagarens rättsliga eller avtalsmässiga rätt att säga upp försäkringen. Beräkningen görs uppdelad per klass och grundar sig i dels den vinst som utblir, dels de fasta driftskostnader som kvarstår i det fall framtida premieinbetalningar utblir.

Den beräknade förväntade vinsten i framtida premier, enligt ovanstående definition, för företaget per 2025-12-31 är 12 333 (9 766) tkr.

## C.5 Operativ risk

Operativ risk definieras som:

Risk för förlust, störningar av affärsprocesser och negativ ryktesspridning till följd av icke ändamålsenliga eller otillräckliga interna processer, mänskliga fel, felaktiga system eller externa händelser. Definitionen inkluderar även legala risker inklusive regelefterlevnadsrisker.

Företaget delar in operativa risker i sex kategorier:

- Externa risker
- Legala risker inkl. regelefterlevnadsrisker
- Medarbetarrisker
- Processrisker
- IKT risker
- Säkerhetsrisker

Operativa risker förekommer i alla delar av organisationen och är en naturlig del i att bedriva verksamhet. Eftersom det inte är kostnadseffektivt att eliminera samtliga operativa risker, måste nivån av riskreducering anpassas till beslutad riskaptit och toleransnivåer. Företaget har en intern kontrollmiljö med interna riktlinjer, instruktioner och processer som ska förebygga att de operativa risker som ligger över risknivån materialiseras och minska konsekvenserna om de inträffar. Respektive chef är ansvarig för att identifiera och hantera de operativa riskerna inom sitt verksamhetsområde till en acceptabel nivå.

Företaget genomför årligen en riskworkshop på respektive affärsområde för att identifiera, bedöma, hantera, övervaka och rapportera operativ risk som sedan följs upp under året. Identifierade risker värderas utifrån ett sannolikhets- och konsekvensperspektiv.

De största operativa riskerna är relaterade till processrisker och system/IKT risker på grund av ökad komplexitet i IKT-miljön, regelverksförändringar samt brister i tillgänglighet till system. Vidare är informationssäkerhet viktigt inom det operativa riskområdet, relaterat till risken för otillräckligt informationsskydd, otillräckligt cyberskydd och bristfällig motståndskraft.

Rapportering av incidenter görs vid oönskade händelser för att identifiera, kontrollera och åtgärda brister i verksamheten. Riskhanteringsfunktionen övervakar inträffade incidenter och rapporterar allvarliga incidenter minst kvartalsvis till vd och styrelse.

## C.6 Övriga materiella risker

### C.6.1 Affärsrisk

Affärsrisk är risken för förluster till följd av affärsstrategier och affärsbeslut som visar sig vara missriktade, konkurrenters åtgärder, omvärldsförändringar och negativa rykten om företaget liksom en oväntad nedgång i intäkter från exempelvis volymminskningar. I affärsrisk ingår också risken för förändringar i relevant lagstiftning liksom rättspraxis.

Exponering för affärsrisker följer av företagets affärsstrategier där affärsplaneringsprocessen och återkoppling från affärsriskanalyser utgör ett viktigt instrument för att anpassa risknivån efter företagets förutsättningar samt förändringar i omvärlden.

Affärsriskerna identifieras minst årligen i företagets riskidentifieringsprocess med ledningen och styrelsen. Därefter följs affärsriskerna upp kontinuerligt. Företagets största affärsrisker relaterar till bland annat tillväxt och konkurrenskraft, federationssamarbetet och förmedlarsamarbeten.

För att skydda företaget mot att affärsrisker realiserar fastställs interna riktlinjer, instruktioner och åtgärdsplaner, vilka löpande följs upp i den interna kontrollmiljön samt av företagsledning och styrelse.

### **C.6.2 Matchningsrisk**

Matchningsrisk är risken att tillgångarnas kassaflöde inte matchar skuldernas kassaflöde på kort och lång sikt eller att matchningen förändras över tid.

Företagets verksamhet begränsas främst till skadeförsäkring med i huvudsak åtaganden på kort sikt varför matchningsriskerna bedöms vara av mindre betydelse för företaget.

Matchningsrisken hanteras och begränsas genom att ränteportföljens duration och storlek regelbundet avvägs mot företagets förväntade åtagande och fastställda limiter (se hantering av ränterisk ovan).

### **C.6.3 Framväxande risker**

Framväxande risker innefattar händelser eller skeenden som företaget kan bli exponerat för där såväl omfattning som påverkan på verksamheten är svår att bedöma. Framväxande risker är vanligtvis risker som härrör från externa förhållanden och utvecklas gradvis.

Framväxande risker identifieras och integreras i företagets strategiska planering. Riskerna analyseras minst årligen i syfte att kunna bedöma hur de förändras och analysera eventuella behov av anpassningar av verksamheten samt affärsstrategierna för att minska exponeringen mot riskerna. Om en framväxande risk bedöms kunna ha en allvarlig påverkan på företaget bevakas den av riskhanteringsfunktionen. Bevakningen inkluderas i riskhanteringsfunktionens riskrapportering till styrelsen. Företaget bedömer bland annat cyberrisker samt förändrat kundbeteende och försäkringsbehov som framväxande risker med eventuellt betydande påverkan. Dessa har analyserats närmare i ORSA och vid framtagande av affärsplanen.

Hantering av framväxande risker är viktigt för att kunna säkerställa att företaget ska kunna vara i framkant och i god tid ska känna till risker som kan påverka företagets verksamhet. Hantering och hänsyn till riskerna är en integrerad del av företagets strategiska planering för att bedriva verksamheten på kort och lång sikt.

### **C.6.4 Hållbarhetsrisker**

Hållbarhetsrisker definieras som en miljö-, social- eller styrningsrelaterad händelse eller omständighet som, om den skulle inträffa, skulle ha en faktisk eller potentiell negativ inverkan på företagets kapitalbas eller måluppfyllelse. Hållbarhetsrisker kan vara en konsekvens av klimatförändringar i form av fysiska risker eller omställningsrisker.

Hållbarhetsrisker identifieras och bedöms av företaget i en dubbel väsentlighetsanalys samt som del av ORSA-processen. Riskerna hanteras i enlighet med styrelsens fastställda riskaptit och företagets hållbarhetsstrategi såväl inom företagets försäkringsverksamhet och placeringsverksamhet. Bland hållbarhetsrisker bedöms klimatrelaterade risker kunna orsaka störst negativ påverkan finansiellt på verksamheten.

## **C.7 Övrig information**

Det finns ingen övrig materiell information om företagets riskprofil.

## D. Värdering för solvensberäkning

### D.1 Tillgångar

I den finansiella redovisningen tillämpas redovisningsprinciper enligt Lag om årsredovisning i försäkringsföretag (ÅRFL) samt Finansinspektionens föreskrifter och allmänna råd om Årsredovisning i försäkringsföretag (FFFS 2019:23) inklusive ändringsföreskrifter och Rådet för finansiell rapporterings rekommendation RFR 2.

Försäkringsföretaget tillämpar s.k. lagbegränsad IFRS. Med detta avses internationella redovisningsstandarder såsom de antagits för tillämpning med de begränsningar som följer av RFR 2 och FFFS 2019:23. Detta innebär att samtliga av EU godkända IFRS tillämpas så långt detta är möjligt inom ramen för svensk lag och med hänsyn till sambandet mellan redovisning och beskattning.

I solvensbalansräkningen redovisas samtliga tillgångar till bedömt verkligt värde (marknadsvärde). Med verkligt värde menas värdering till ett belopp som tillgången skulle kunna överlåtas eller regleras i en transaktion mellan kunniga parter som är oberoende av varandra.

Företagets fullständiga solvensbalansräkning återfinns i bilaga 1. I nedanstående tabell återfinns företagets tillgångar per 31 december 2025 enligt solvensbalansräkningen och balansräkningen enligt den finansiella redovisningen. Av tabellen framgår vilka balansposter det föreligger värderingsskillnader mellan balansräkningarna, belopp i tusental kronor.

Tillgångar	Solvens balansräkning	Finansiell redovisning	Skillnad
Materiella anläggningstillgångar som innehas för eget bruk	19 069	19 069	0
Placeringstillgångar	1 065 396	1 064 525	871
Lån koncern	0	0	0
Fordringar enligt återförsäkringsavtal	107 747	97 906	9 841
Depåfordran hos Dina AB	221 425	221 425	0
Försäkringsfordringar och fordringar på förmedlare	54 179	84 721	-30 542
Återförsäkringsfordringar	0	3 954	-3 954
Fordringar (kundfordringar, inte försäkring)	6 634	7 506	-871
Kontanter och andra likvida medel	19 921	19 921	0
<b>Summa tillgångar</b>	<b>1 494 371</b>	<b>1 519 025</b>	<b>-24 656</b>

**D.1.1 Placeringstillgångar**

Företagets placeringstillgångar per den 31 december 2025 framgår av nedanstående tabell.

	Solvens balansräkning	Finansiell redovisning	Skillnad
Fastighet	4 900	4 900	0
Innehav i anknutna företag, inklusive intressebolag	20 000	381 927	-361 927
Aktier	609 044	434 373	174 672
Aktier – noterade	247 118	0	0
Aktier – onoterade	361 927	0	0
Obligationer	114 148	243 326	-129 177
Statsobligationer	0		0
Företagsobligationer	114 148		0
Investeringsfonder	317 303	0	317 303
Övriga investeringar	0	0	0
<b>Summa placeringstillgångar</b>	<b>1 065 396</b>	<b>1 064 525</b>	<b>871</b>

*Fastighet (annat än för eget bruk)* är en fjällstuga i Lofsdalen som utgör en rörelsefastighet men redovisas som en förvaltningsfastighet i enlighet med undantaget i FFFS 2019:23. Företagets fastighet i Lofsdalen i Härjedalens kommun används enbart för uthyrning till Dina-anställda och förtroendevalda. Samtliga värdeförändringar redovisas i resultaträkningen. Fastigheten är värderad till verkligt värde och fastställs med ortsprismetoden som utgår från jämförbara köp.

*Innehav i anknutna företag, inklusive intresseföretag,* avser aktieinnehavet i intresseföretaget Dina AB. Värdering sker till verkligt värde som är det värde som handel mellan delägarna görs. Verkligt värde motsvarar företagets eget kapital och uppskjuten skatteskuld. Dina Skog 2013 AB är värderat till marknadsvärde.

*Aktier, obligationer och investeringsfonder* är värderade till verkligt värde såväl i den finansiella balansräkningen som i solvensbalansräkningen. Verkligt värde motsvarar det pris som vid värderingstidpunkten skulle erhållas vid försäljning av en tillgång eller betalas för en skuld genom en ordnad transaktion mellan två marknadsaktörer. Verkligt värde är en marknadsbaserad värdering där de antaganden som används vid värderingen skulle ha använts av en marknadsaktör och inte den bedömning ett enskilt företag skulle ha använt.

*Investeringsfonder* särredovisas inte i den finansiella redovisningen utan ingår istället i aktier och i obligationer. I solvensbalansräkningen har investeringsfonderna lyfts ut som egen post. I den finansiella redovisningen redovisas dessutom upplupna räntor om 871 (797) tkr som upplupna intäkter. I solvensbalansräkningen redovisas dessa istället i marknadsvärdet för obligationer.

**Värderingsmetoder**

I nedanstående tabell lämnas upplysningar om hur verkligt värde bestämts för placeringstillgångarna.

Nivå 1:	Enligt priser på aktiv marknad för samma instrument
Nivå 2:	Utifrån direkt eller indirekt observerbara marknadsdata som inte inkluderas i nivå 1
Nivå 3:	Utifrån indata som inte är observerbara på marknaden

	2025-12-31			Summa
	Nivå 1	Nivå 2	Nivå 3	
Innehav i anknutna företag, inklusive intressebolag			361 927	361 927
Aktier och andelar	434 373	0	0	434 373
Obligationer och andra räntebärande värdepapper	<u>243 326</u>	<u>0</u>	<u>0</u>	<u>243 326</u>
	<b>677 698</b>	<b>0</b>	<b>361 927</b>	<b>1 039 625</b>

#### **D.1.2 Lån koncern**

Företaget har inga koncernlån.

#### **D.1.3 Fordringar enligt återförsäkringsavtal**

Skillnaden utgörs av följande komponenter

Diskontering	-3 182
Återförsäkrares andel av premiereserv	13 023
<b>Fordringar enligt återförsäkringsavtal</b>	<b>9 841</b>

I den finansiella redovisningen sker ingen diskontering av skador i återförsäkrares andel av FTA, det görs däremot i solvensbalansräkningen. Denna diskontering medför en minskning av fordringar enligt återförsäkringsavtal med -3 182 tkr.

I den finansiella redovisningen per 31 december 2025 redovisas inte avgivna ej intjänade premier för den återförsäkring som börjar gälla 1 januari 2026. I solvensbalansräkningen beaktas dock dessa återförsäkringsavtal, vilket medför att fordringar enligt återförsäkringsavtal ökar med en beräknad avgiven premie om 13 023 tkr. Då inga premier betalats ut till återförsäkrarna, ökar företagets återförsäkringsskuld till samma belopp (se balansposten Återförsäkringsskulder nedan).

#### **D.1.4 Försäkringsfordringar och fordringar på förmedlare**

I den finansiella redovisningen är förskottsbetalade och framtida premier en del av fordringar avseende direkt försäkring. Enligt solvensbalansräkningen ses dessa poster som en del av de in- och utflöden som härrör från försäkringstekniska avsättningar (FTA). Det belopp som FTA reduceras med, -30 542 tkr, reducerar även försäkringsfordringar och fordringar på förmedlare.

#### **D.1.5 Återförsäkringsfordringar**

I fordran avseende återförsäkrarens andel av oreglerade skador har det framtida kassaflödet av ersättning beräknats och korrigerat fordran. Eftersom hänsyn då även måste tas till framtida betalning av återförsäkringspremie behöver fordran till återförsäkrare och/eller skuld på återförsäkrare även korrigeras i solvensbalansräkningen.

Justeringen på totalt 13 023 tkr som ska göras i solvensbalansräkningen delas upp så att först justeras fordran som finns i den finansiella redovisningen med 3 954 tkr. Resterande 9 069 tkr som kvarstår justeras sedan genom att en skuld läggs till i avsnitt D.3.2 Återförsäkringsskulder.

**D.1.6 Fordringar (kundfordringar, inte försäkring)** I den finansiella redovisningen redovisas upplupna räntor avseende räntebärande placeringstillgångar som övrig fordran. I solvensbalansräkningen redovisas dessa tillsammans med tillgången och därför har 871 tkr omklassificerats till obligationer.

## **D.2 Information om försäkringstekniska avsättningar**

De försäkringstekniska avsättningarna värderas enligt solvensregelverket utifrån en tänkt värdering vid en transaktion till ett annat försäkringsföretag vilket gör att det finns vissa skillnader i innehållet jämfört med den finansiella redovisningen. Avsättningarna delas upp i en bästa skattning och en riskmarginal. Bästa skattningen är nuvärdet av framtida kassaflöde tillhörande ingångna försäkringsavtal och delas på samma sätt som inom den finansiella redovisningen upp i premieavsättning och skadeavsättning.

#### *Bästa skattning - avsättning för premier*

Inom den finansiella redovisningen beräknas premieavsättningen eller premiereserven utifrån att den avtalade premien tjänas in linjärt och att premiereserven är den del av den avtalade premien som återstår att tjänas in. Vid beräkning av premieavsättning enligt solvensregelverket beräknas i stället premieavsättningen utifrån nuvärdet av framtida kassaflöde för drift- och skadekostnader inklusive framtida premier för ingångna avtal. Detta ger följande skillnader mot den finansiella redovisningen:

- Framtida premier ses som framtida in-kassaflöde vilket gör att premieavsättningen minskar med detta belopp jämfört med i den finansiella redovisningen
- Premiefordringar tas inte upp som en tillgång i balansräkningen
- Eventuell vinst tillhörande ingångna avtal ingår ej i kassaflödet och räknas som redan intjänad
- Diskontering av kassaflödet görs

Avtalsgränsen för startpunkten av ett ingånget försäkringsavtal är olika mellan den finansiella redovisningen och solvensrapporteringen. Startpunkten enligt den finansiella redovisningen definieras som när en försäkring börjar gälla medan startpunkten vid solvensrapportering räknas som det som inträffar först av det datum då försäkringen börjar gälla eller det datum då kunden har betalat premien. Avtalsgränsen för upphörande av ett försäkringsavtal sätts till slutdatumet för ett försäkringsavtal då företaget har rätt att justera premien utifrån värdering av avtalets underliggande risk. Företaget har nästan uteslutande ettårsavtal.

Vid beräkning av premieavsättningen görs det ingen skillnad i metod mellan olika försäkringsklasser.

*Bästa skattning - avsättning för skador* Skadeavsättningen delas på samma sätt som i den finansiella redovisningen upp i tre delar; IBNR, skadereserver och skaderegleringsreserven.

IBNR är en beteckning för avsättningar som avser okända skadekostnader för redan inträffade skador. Värderingen av dessa baserar sig på aktuariellt vedertagna metoder av typen ”Chain-Ladder”, ”Bornhuetter-Ferguson” och Loss-Ratio beroende på mängden data och andelen oreglerade skador för den skadetyper som analyseras.

Skadereserver avser de avsättningar som sätts av för skador som har inträffat och rapporterats till företaget. Dessa sätts dels statistiskt baserat på historiska data, dels genom manuell hantering av skadehandläggare. De statistiska reserverna används för skador med låg skadekostnad.

Skaderegleringsreserven avser framtida kostnader för att kunna reglera de skador som redan har inträffat. Dessa beräknas utifrån historiska data på skaderegleringskostnader i förhållande till utbetalda skadeersättningar.

Bästa skattningen beräknas genom att diskontera det framtida kassaflödet för IBNR, skadereserver och skaderegleringsreserver med en av EIOPA månatligen publicerad räntekurva. Beräkningen av odiskonterade avsättningar utförs enligt följande indelning av skadetyper (klassnummer enligt EU-förordning 2015/35 bilaga I inom parentes):

- Hem och Villa - Egendom (7)
- Företag och Fastighet – Egendom (7)
- Husdjur (7)
- Sjuk och olycksfall (13)
- Reseolycksfall (13)
- Trafik personskador - Privat (16)
- Trafik personskador - Företag (16)
- Trafik egendomsskador – Privat (16)
- Trafik egendomsskador – Företag (16)
- Motor (17)
- Hem och Villa – Ansvar och Rättsskydd (20, 22)
- Företag och Fastighet – Ansvar och Rättsskydd (20, 22)

Grupperingen är gjord utifrån vad som är en rimlig indelning utifrån skadetyper, produktområde och mängd av data för att kunna skapa en tillförlitlig modell. Det diskonterade kassaflödet beräknas baserat på kassaflödesmönster som är grupperade enligt klassindelningen inom parentes ovan.

#### *Riskmarginal*

Riskmarginalen ska motsvara det belopp som ett annat försäkringsföretag skulle kräva utöver bästa skattningen för att överta företagets försäkringsåtaganden. Beräkningen av riskmarginalen görs genom en uppskattning av framtida solvenskapitalkrav under försäkringsavtalens återstående löptid.

Tabellen nedan ger en översikt av värdet på de försäkringstekniska avsättningarna uppdelat på bästa skattning och riskmarginal per riskklassificering.

<b>Försäkringstekniska avsättningar brutto, tkr</b>	<b>Bästa skattning</b>	<b>Riskmarginal</b>	<b>FTA</b>
Trafik	99 592	5 948	105 539

Motor	34 822	7 405	42 227
Brand och egendom	319 989	14 533	334 522
Ansvar och rättsskydd	47 447	3 709	51 156
<b>Skadeförsäkring</b>	<b>501 850</b>	<b>31 594</b>	<b>533 444</b>
<b>Sjukförsäkring</b>	<b>5 244</b>	<b>522</b>	<b>5 766</b>
<b>Total</b>	<b>507 093</b>	<b>32 116</b>	<b>539 209</b>

### D.2.1 Osäkerhet vid värdering av FTA

Värderingen av FTA är naturligen behäftad med osäkerhet och påverkas av framtida utveckling avseende exempelvis inflation, konjunktur, väderlek, samhällsutveckling, skadelidandes beteende, domstolspraxis, skaderegleringspraxis och lagstiftning. Företaget genomför olika typer av analyser av osäkerheten genom testning av antaganden, scenarioräkningar samt genom så kallade bootstrapsimuleringar och Macks metod som skattar osäkerheten i skadeutvecklingsmönster. Analyserna visar på en osäkerhet på cirka 113 mkr brutto avseende oreglerade skador vilket är i samma storleksordning som den känslighetsanalys som framgår av kapitel C.1.6 Stresstester och känslighetsanalyser.

### D.2.2 Skillnader i redovisningsprinciper

Skillnader i värdering av försäkringstekniska avsättningar mellan den finansiella redovisningen och solvensbalansräkningen beror på tre olika komponenter:

- Diskontering av skadereserver görs i solvensbalansräkningen men inte i den finansiella redovisningen.
- Avsättning för riskmarginal görs endast i solvensbalansräkningen
- Premieavsättningen blir lägre i solvensbalansräkningen, dels på grund av att eventuell vinstmarginal räknas hem vid tecknandet av försäkring, dels på grund av att bästa skattning inkluderar framtida premier som ett negativt kassaflöde

I den finansiella redovisningen är förskottsbetalade och framtida premier en del av fordringar avseende direkt försäkring. I solvensbalansräkningen ses dessa poster som en del av de in- och utflöden som härrör till FTA, där förskottsbetalade premier och framtida premier reducerar FTA. Dessa reducerar även försäkringsfordringar och fordringar på förmedlare på tillgångssidan av balansräkningen (se Försäkringsfordringar och fordringar på förmedlare ovan). Tabellen nedan visar skillnader i FTA mellan finansiell redovisning och solvensbalansräkning.

<b>Försäkringstekniska avsättningar brutto, kkr</b>	<b>Solvens balansräkning</b>	<b>Finansiell redovisning</b>	<b>Skillnad</b>
Trafik	105 539	119 137	-13 598
Motor	42 227	35 294	6 933
Brand och egendom	334 522	374 744	-40 223
Ansvar och rättsskydd	51 156	50 302	853
<b>Skadeförsäkring</b>	<b>533 444</b>	<b>579 478</b>	<b>-46 034</b>
<b>Sjukförsäkring</b>	<b>5 766</b>	<b>5 874</b>	<b>-108</b>
<b>Total</b>	<b>539 209</b>	<b>585 352</b>	<b>-46 142</b>

**D.2.3 Tillämpningar**

Företaget tillämpar varken en matchningsjustering eller volatilitetsjustering enligt 77b eller 77d i direktiv 2009/138/EG. Företaget tillämpar heller inte det övergångssystem för riskfria räntesatser som avses i artikel 308c eller den övergångsregel för försäkringstekniska avsättningar som avses i artikel 308d i direktiv 2009/138/EG.

**D.2.4 Återkrav enligt återförsäkringsavtal**

Återkrav enligt återförsäkringsavtal följs upp kontinuerligt för externa motparter utanför Dinagruppen. När en stor skada, där skadebeloppet överstiger Dina AB:s självbehåll är del- eller slutbetalad, krävs de externa återförsäkrarna på beloppet.

För motparter inom Dinagruppen används normalt depåkonton för att säkerställa att återkrav kan uppfyllas.

**D.3 Andra skulder**

I nedanstående tabell återfinns företagets övriga skulder per 31 december 2025 enligt solvensbalansräkningen och balansräkningen enligt den finansiella redovisningen. Av tabellen framgår vilka balansposter det föreligger värderingsskillnader mellan balansräkningarna.

Övriga skulder, tkr	Solvens balansräkning	Finansiell redovisning	Skillnad
Pensionsåtaganden	2463	2463	0
Uppskjutna skatteskulder	92 376	89 818	-2 558
Försäkringsskulder och skulder till förmedlare	5 486	5 486	0
Återförsäkringsskulder	18 877	9808	-9 069
Skulder (leverantörsskulder, inte försäkring)	21 834	21 834	0
<b>Summa övriga skulder</b>	<b>141 036</b>	<b>129 409</b>	<b>-11 627</b>

**D.3.1 Uppskjutna skatteskulder**

En justering av uppskjutna skatteskulder beräknas utifrån skillnader som bedömts ha en skattemässig effekt mellan den finansiella redovisningen och solvensbalansräkningen. Beräknad skatteeffekt på skillnaderna innebär en ökad uppskjuten skatteskuld om 2 558 tkr.

**Skillnader som har skatteeffekt**

Fordringar enligt återförsäkringsavtal	9 841
Försäkringsfordringar och fordringar på förmedlare	-30 542
Återförsäkringsfordringar	-3 954
Försäkringstekniska avsättningar	46 142
Återförsäkringsskulder	-9 069
<b>Total skillnad som har skatteeffekt</b>	<b>12 418</b>
<b>Uppskjuten skatteeffekt värderingsskillnader</b>	<b>2 558</b>

**D.3.2 Återförsäkringsskulder**

Per 31 december 2025 redovisas inte avgivna ej intjänade premier i den finansiella redovisningen för den återförsäkring som börjar gälla 1 januari 2026. I solvensbalansräkningen beaktas dock dessa återförsäkringsavtal vilket medför att fordringar enligt återförsäkringsavtal ökar med en beräknad avgiven premiereserv om 9 069 tkr. Då inga premier har betalats ut till återförsäkrarna innebär det också att företagets återförsäkringsskuld ökar med samma belopp.

**D.4 Alternativa värderingsmetoder**

Företaget har inga tillgångar som har alternativa metoder för värdering.

**D.5 Övrig information**

Det finns ingen ytterligare materiell information att tillägga om värdering av tillgångar och skulder för solvensändamål.

## E. Finansiering

### E.1 Kapitalbas

Företagets kapitalbas består i sin helhet av primärkapital. I kapitalbasen ingår aktiekapital, överkursfond och en avstämningsreserv. Avstämningsreserven består av värderingsskillnader mellan balansräkning enligt finansiell redovisning och Solvens II-balansräkning, balanserade vinstmedel, säkerhetsreserv och övriga obeskattade reserver (periodiseringsfonder, utjämningsfond och ackumulerade överavskrivningar). Posterna i kapitalbasen har till fullo klassificerats som nivå 1-kapital. Företaget har inga efterställda skulder och inget tilläggskapital. Samma principer som föregående år tillämpas för värdering av tillgångar och skulder. Förändringarna i kapitalbasen utgörs dels av resultat från verksamheten, dels av förändring av värderingsskillnaderna mellan finansiell redovisning och solvensbalansräkning, vilket sammanlagt innebär att kapitalbasen är 64 153 tkr högre än föregående år.

Styrelsen har i Policy för riskhantering fastställt företagets kapitalmål, uttryckt som SCR-kvot, dvs. kapitalbasen i förhållande till solvenskapitalkravet (SCR). För att säkerställa en effektiv och sund kapitalhantering görs löpande uppföljning av att SCR-kvoten utvecklas enligt plan. Kapitalsituationen följs upp och analyseras kontinuerligt under verksamhetsåret enligt fastställda processer.

Företaget har en planeringsperiod om tre år. Prognoser och budget framtagna i planeringen är grund för beräkning av kapitalbasens och solvenskapitalkravets utveckling. Beräkningarna dokumenteras i den egna risk- och solvensbedömningen (ORSA) som genomförs minst en gång per år. I ORSA:n görs även olika negativa scenarioanalyser för kapitalbasens och solvenskapitalkravets utveckling.

Företagets kapitalbas de två senaste åren specificeras i nedanstående tabell. Värderingsskillnader till solvensredovisning framgår närmare i avsnitt D.

Medräkningsbar kapitalbas, tkr	2025-12-31	2024-12-31	Förändring
Avstämningsreserv:			
Värderingsskillnader till solvensredovisning	9 860	2 788	7 072
Reservfond	29 130	29 130	0
Balanserade vinstmedel enligt finansiell redovisning	469 240	419 800	49 440
Årets resultat enligt finansiell redovisning	10 374	49 440	-39 066
Säkerhetsreserv	277 681	229 135	48 546
Övriga reserver	15 768	17 607	-1 839
<b>Total medräkningsbar kapitalbas</b>	<b>812 053</b>	<b>747 900</b>	<b>64 153</b>

*Framtida överskott och uppskjuten skattefordran*

Företaget redovisar ingen uppskjuten skattefordran och redovisar på samma sätt som tidigare verksamhetsår uppskjutna skatteskulder i balansräkningen som främst grundas på orealiserade vinster i företagets kapitalplaceringsportfölj.

I händelse av en framtida förlust motsvarande SCR skulle dessa skatteskulder påverka kapitalbasen. Företaget har därför, i likhet med föregående år, bedömt att det finns förlusttäckningskapacitet i de uppskjutna skatteskulderna som kan reducera SCR, se avsnitt E.2.

**E.2 Solvenskapitalkrav och minimikapitalkrav**

Solvenskapitalkravet, SCR, är beräknat enligt standardformeln. Solvenskapitalkravet är det kapital som krävs för att företaget med 99,5 procents sannolikhet ska ha kapital under de kommande tolv månaderna som täcker värdet av åtagandena gentemot försäkringstagarna. Företaget använder inte förenklade beräkningar eller företagsspecifika parametrar för beräkning av solvenskapitalkravet.

Företagets totala solvenskapitalkrav har under 2025 ökat med 43 081 till 459 412 tkr. Till följd av ökad marknadsrisk och även att skadeförsäkringsriskrisken har ökat i takt med den ökade affärsvolymen.

Minimikapitalkravet (MCR) är den minsta storlek på det medräkningsbara primärkapitalet som krävs för att företag med 85 procents sannolikhet ska ha kapital under de kommande tolv månaderna som täcker värdet av åtagandena gentemot försäkringstagarna. Vid beräkning av minimikapitalkravet används fördefinierade formler från regelverket och beräkning sker utifrån skador och intjänade premier för varje affärgren multiplicerat med ett antal fördefinierade faktorer. SCR används också som en parameter i beräkningarna för att komma fram till totalt MCR. MCR per 2025-12-31 uppgår till 114 853 tkr, vilket är 25% av SCR. Solvenskapitalkravet byggs upp enligt nedanstående riskmoduler:

	2025-12-31	2024-12-31	Förändring
<b>Solvenskapitalkrav, tkr</b>			
Skadeförsäkringsrisk	176 703	163 925	12 778
Sjukförsäkringsrisk	3 502	3 698	-196
Livförsäkringsrisk	0	0	0
Marknadsrisk	428 464	386 369	42 096
Motpartsrisk	17 755	13 142	4 613
<i>Totalt baskapitalbehov före diversifiering</i>	626 424	567 134	59 290
<i>Diversifieringsreduktion</i>	-115 826	-105 140	-10 685
<b>Summa baskapitalbehov</b>	<b>510 599</b>	<b>461 994</b>	<b>48 605</b>
Operativ risk	20 757	19 173	1 584
Förlusttäckningskapacitet i uppskjutna skatter	-71 944	-64 837	-7 107
<b>Solvenskapitalkrav</b>	<b>459 412</b>	<b>416 331</b>	<b>43 081</b>

Vid beräkning av totalt SCR per 2025-12-31 gör bolaget en justering för förlusttäckningskapacitet i uppskjutna skatter om 71 944 tkr, vilket är större än föregående år. Beräkning av förlusttäckningskapaciteten görs utifrån gällande svenska skatteregler. Bland annat tas hänsyn till obeskattade reserver vilket innebär att en upplösning av säkerhetsreserven för att täcka förväntade förluster vid en 200-årshändelse reducerar beräkningsunderlaget för justeringen av SCR. Justeringen begränsas också till att inte överstiga de uppskjutna skatteskulderna, vilket

innebär att en uppskjuten skattefordran inte tillåts uppkomma i solvensbalansräkningen till följd av justeringen av SCR. Inget skatteutrymme antas på grund av framtida vinster.

En sammanställning av medräkningsbar kapitalbas, solvenskapitalkrav (SCR), SCR-kvot, minimikapitalkrav (MCR) och MCR-kvot framgår av nedanstående tabell. Den medräkningsbara kapitalbasen för företaget är densamma för att täcka SCR och MCR.

	2025-12-31	2024-12-31	Förändring
<b>Medräkningsbar kapitalbas</b>	<b>812 053</b>	<b>747 900</b>	<b>64 153</b>
Solvenskapitalkrav (SCR)	459 412	416 331	43 081
SCR-kvot	1,77	1,80	-0,03
Minimikapitalkrav (MCR)	114 853	104 083	10 770
MCR-kvot	7,07	7,19	-0,12

### E.3 Användning av undergruppen för durationsbaserad aktiekursrisk vid beräkning av solvenskapitalkravet

Företaget tillämpar inte någon undergrupp för durationsbaserad aktiekursrisk vid beräkning av solvenskapitalkravet.

### E.4 Skillnader mellan standardformeln och använda interna modeller

Företaget använder standardformeln för beräkning av kapitalkrav och använder inte interna modeller.

### E.5 Överträdelse av minimikapitalkravet och solvenskapitalkravet

Företaget har varken överträtt minimikapitalkravet eller solvenskapitalkravet under verksamhetsåret.

### E.6 Övrig information

Företaget har ingen övrig materiell information att lämna vad gäller finansiering, kapitalbas, solvens- eller minimikapitalkrav.

\* \* \* \* \*

## Bilaga 1

### Dina Försäkringar Mitt 2025-12-31

#### S.02.01.02 Balansräkning tkr

Tillgångar	Solvens II-värde	
		C0010
Immateriella tillgångar	R0030	0
Uppskjutna skattefordringar	R0040	
Överskott av pensionsförmåner	R0050	
Materiella anläggningstillgångar som innehas för eget bruk	R0060	19 069
Placeringstillgångar (andra än tillgångar som innehas för index- och fondförsäkringsavtal)	R0070	1 065 396
Fastighet (annat än för eget bruk)	R0080	4 900
Innehav i anknutna företag, inklusive ägarintressen	R0090	20 000
Aktier	R0100	609 044
Aktier – börsnoterade	R0110	247 118
Aktier – icke börsnoterade	R0120	361 927
Obligationer	R0130	114 148
Statsobligationer	R0140	
Företagsobligationer	R0150	114 148
Strukturerade produkter	R0160	
Värdepapperiserade lån och lån med ställda säkerheter	R0170	
Företag för kollektiva investeringar	R0180	317 303
Derivat	R0190	
Banktillgodohavanden som inte är likvida medel	R0200	
Övriga investeringar	R0210	
Tillgångar som innehas för index-reglerade avtal och fondförsäkringsavtal	R0220	
Lån och hypotekslån	R0230	
Lån på försäkringsbrev	R0240	
Lån och hypotekslån till fysiska personer	R0250	
Andra lån och hypotekslån	R0260	
Fordringar enligt återförsäkringsavtal från:	R0270	107 747
Skadeförsäkring och sjukförsäkring som liknar skadeförsäkring	R0280	107 747
Skadeförsäkring exklusive sjukförsäkring	R0290	107 747
Sjukförsäkring som liknar skadeförsäkring	R0300	0
Livförsäkring och sjukförsäkring som liknar livförsäkring, exklusive sjukförsäkring samt index- och fondförsäkringsavtal	R0310	
Sjukförsäkring som liknar livförsäkring	R0320	
Livförsäkring exklusive sjukförsäkring samt index- och fondförsäkringsavtal	R0330	
Livförsäkring med indexreglerade förmåner och fondförsäkring	R0340	
Depåer hos företag som avgivit återförsäkring	R0350	221 425
Försäkringsfordringar och fordringar på förmedlare	R0360	54 179
Återförsäkringsfordringar	R0370	0
Fordringar (kundfordringar, inte försäkring)	R0380	6 634
Egna aktier (direkt innehav)	R0390	
Fordringar avseende primärkapitalposter eller garantikapital som infordrats men ej inbetalats	R0400	
Kontanter och andra likvida medel	R0410	19 921
Övriga tillgångar som inte visas någon annanstans	R0420	
<b>Summa tillgångar</b>	<b>R0500</b>	<b>1 494 371</b>

## Bilaga 1

### Dina Försäkringar Mitt 2025-12-31

#### S.02.01.02 Balansräkning tkr

Tillgångar	Solvens II-värde	
	C0010	
<b>Skulder</b>		
Försäkringstekniska avsättningar – skadeförsäkring	R0510	539 209
Försäkringstekniska avsättningar – skadeförsäkring (exklusive sjukförsäkring)	R0520	533 444
Försäkringstekniska avsättningar beräknade som helhet	R0530	
Bästa skattning	R0540	501 850
Riskmarginal	R0550	31 594
Försäkringstekniska avsättningar – sjukförsäkring (liknande skadeförsäkring)	R0560	5 766
Försäkringstekniska avsättningar beräknade som helhet	R0570	
Bästa skattning	R0580	5 244
Riskmarginal	R0590	522
Försäkringstekniska avsättningar – livförsäkring (exklusive indexreglerade avtal och fondförsäkringsavtal)	R0600	
Försäkringstekniska avsättningar – sjukförsäkring (liknande livförsäkring)	R0610	
Försäkringstekniska avsättningar beräknade som helhet	R0620	
Bästa skattning	R0630	
Riskmarginal	R0640	
Försäkringstekniska avsättningar – livförsäkring (exklusive sjukförsäkring samt indexreglerade avtal och fondförsäkringsavtal)	R0650	
Försäkringstekniska avsättningar beräknade som helhet	R0660	
Bästa skattning	R0670	
Riskmarginal	R0680	
Försäkringstekniska avsättningar – indexreglerade avtal och fondförsäkringsavtal	R0690	
Försäkringstekniska avsättningar beräknade som helhet	R0700	
Bästa skattning	R0710	
Riskmarginal	R0720	
Eventualförpliktelser	R0740	
Andra avsättningar än försäkringstekniska avsättningar	R0750	
Pensionsåtaganden	R0760	2 463
Depåer från återförsäkrare	R0770	
Uppskjutna skatteskulder	R0780	92 376
Derivat	R0790	
Skulder till kreditinstitut	R0800	
Andra finansiella skulder än skulder till kreditinstitut	R0810	2 072
Försäkringsskulder och skulder till förmedlare	R0820	5 486
Återförsäkringsskulder	R0830	18 877
Skulder (leverantörsskulder, inte försäkring)	R0840	21 834
Efterställda skulder	R0850	
Efterställda skulder som inte ingår i primärkapitalet	R0860	
Efterställda skulder som ingår i primärkapitalet	R0870	
Övriga skulder som inte visas någon annanstans	R0880	
<b>Summa skulder</b>	<b>R0900</b>	<b>682 317</b>
<b>Belopp med vilket tillgångar överskrider skulder</b>	<b>R1000</b>	<b>812 054</b>

## **Bilaga 2**

**Dina Försäkringar Mitt**  
**2025-12-31**

**S.04.05.21**

**Verksamhet per land - plats för risk**

Företaget har ingen materiell verksamhet utanför landet.

Bilaga 3

Dina Försäkringar Mitt  
2025-12-31

S.05.01.02

Premier, ersättningar och kostnader per affärsgrän  
tkr

		Affärsgrän för: skadeförsäkring och återförsäkringsförpliktelser (direkt försäkring och mottagen proportionell återförsäkring)			
		Sjukvårdsförsäkring	Försäkring avseende inkomstskydd	Trygghetsförsäkring vid arbetskada	Ansvarsförsäkring för motorfordon
		C0010	C0020	C0030	C0040
<b>Premieinkomst</b>					
Brutto – direkt försäkring	R0110				
Brutto – mottagen proportionell återförsäkring	R0120	16 994			76 008
Brutto – mottagen icke-proportionell återförsäkring	R0130				
Återförsäkrarens andel	R0140				
Netto	R0200	16 994			76 008
<b>Intjänade premier</b>					
Brutto – direkt försäkring	R0210				
Brutto – mottagen proportionell återförsäkring	R0220	16 994			76 008
Brutto – mottagen icke-proportionell återförsäkring	R0230				
Återförsäkrarens andel	R0240				
Netto	R0300	16 994			76 008
<b>Inträffade skador</b>					
Brutto – direkt försäkring	R0310				
Brutto – mottagen proportionell återförsäkring	R0320	12 461			65 618
Brutto – mottagen icke-proportionell återförsäkring	R0330				
Återförsäkrarens andel	R0340				
Netto	R0400	12 461			65 618
<b>Uppkomna kostnader</b>	<b>R0550</b>	<b>3 224</b>			<b>12 735</b>
<b>Saldo – Andra försäkringstekniska kostnader/intäkter</b>	<b>R1210</b>				
<b>Totala kostnader</b>	<b>R1300</b>				

Bilaga 3

Dina Försäkringar Mitt  
2025-12-31

S.05.01.02

Premier, ersättningar och kostnader per affärsgrän  
tkr

		Affärsgrän för: skadeförsäkring och återförsäkringsförpliktelser (direkt försäkring och mottagen proportionell återförsäkring)			
		Övrig motorfordonsförsäkring	Sjö-, luftfarts- och transportförsäkring	Försäkring mot brand och annan skada på egendom	Allmän ansvarsförsäkring
		C0050	C0060	C0070	C0080
<b>Premieinkomst</b>					
Brutto – direkt försäkring	R0110	2 094		342 200	
Brutto – mottagen proportionell återförsäkring	R0120	178 705		36 867	27 327
Brutto – mottagen icke-proportionell återförsäkring	R0130				
Återförsäkrarens andel	R0140	382		48 478	
Netto	R0200	<b>180 417</b>		<b>330 589</b>	<b>27 327</b>
<b>Intjänade premier</b>					
Brutto – direkt försäkring	R0210	1 976		334 993	
Brutto – mottagen proportionell återförsäkring	R0220	178 705		36 867	27 327
Brutto – mottagen icke-proportionell återförsäkring	R0230				
Återförsäkrarens andel	R0240	382		48 478	
Netto	R0300	<b>180 300</b>		<b>323 382</b>	<b>27 327</b>
<b>Inträffade skador</b>					
Brutto – direkt försäkring	R0310	694		259 515	
Brutto – mottagen proportionell återförsäkring	R0320	144 706		10 438	9 564
Brutto – mottagen icke-proportionell återförsäkring	R0330				
Återförsäkrarens andel	R0340			94 198	
Netto	R0400	<b>145 400</b>		<b>175 756</b>	<b>9 564</b>
<b>Uppkomna kostnader</b>	<b>R0550</b>	<b>38 791</b>		<b>113 546</b>	<b>5 184</b>
<b>Saldo – Andra försäkringstekniska kostnader/intäkter</b>	<b>R1210</b>				
<b>Totala kostnader</b>	<b>R1300</b>				

Bilaga 3

Dina Försäkringar Mitt  
2025-12-31

S.05.01.02

Premier, ersättningar och kostnader per affärsgrän  
tkr

		Affärsgrän för: skadeförsäkring och återförsäkringsförpliktelser (direkt försäkring och mottagen proportionell återförsäkring)			
		Kredit- och borgensförsäkring	Rättsskyddsförsäkring	Assistansförsäkring	Försäkring mot ekonomiska förluster av olika slag
		C0090	C0100	C0110	C0120
<b>Premieinkomst</b>					
Brutto – direkt försäkring	R0110				
Brutto – mottagen proportionell återförsäkring	R0120		19 023		
Brutto – mottagen icke-proportionell återförsäkring	R0130				
Återförsäkrarens andel	R0140				
Netto	R0200		19 023		
<b>Intjänade premier</b>					
Brutto – direkt försäkring	R0210				
Brutto – mottagen proportionell återförsäkring	R0220		19 023		
Brutto – mottagen icke-proportionell återförsäkring	R0230				
Återförsäkrarens andel	R0240				
Netto	R0300		19 023		
<b>Inträffade skador</b>					
Brutto – direkt försäkring	R0310				
Brutto – mottagen proportionell återförsäkring	R0320		25 466		
Brutto – mottagen icke-proportionell återförsäkring	R0330				
Återförsäkrarens andel	R0340				
Netto	R0400		25 466		
<b>Uppkomna kostnader</b>	<b>R0550</b>		<b>3 609</b>		
<b>Saldo – Andra försäkringstekniska kostnader/intäkter</b>	<b>R1210</b>				
<b>Totala kostnader</b>	<b>R1300</b>				

## Bilaga 3

Dina Försäkringar Mitt  
2025-12-31

## S.05.01.02

Premier, ersättningar och kostnader per affärsgrän  
tkr

		Affärsgrän för: mottagen icke-proportionell återförsäkring				Totalt
		Sjukförsäkring	Olycksfall	Sjöfart, luftfart, transport	Fastigheter	
		C0130	C0140	C0150	C0160	
<b>Premieinkomst</b>						
Brutto – direkt försäkring	R0110					344 294
Brutto – mottagen proportionell återförsäkring	R0120					354 925
Brutto – mottagen icke-proportionell återförsäkring	R0130					0
Återförsäkrarens andel	R0140					48 860
Netto	R0200					<b>650 359</b>
<b>Intjänade premier</b>						
Brutto – direkt försäkring	R0210					336 970
Brutto – mottagen proportionell återförsäkring	R0220					354 925
Brutto – mottagen icke-proportionell återförsäkring	R0230					0
Återförsäkrarens andel	R0240					48 860
Netto	R0300					<b>643 034</b>
<b>Inträffade skador</b>						
Brutto – direkt försäkring	R0310					260 209
Brutto – mottagen proportionell återförsäkring	R0320					268 253
Brutto – mottagen icke-proportionell återförsäkring	R0330					0
Återförsäkrarens andel	R0340					94 198
Netto	R0400					<b>434 264</b>
<b>Uppkomna kostnader</b>	<b>R0550</b>					<b>177 088</b>
<b>Saldo – Andra försäkringstekniska kostnader/intäkter</b>	<b>R1210</b>					
<b>Totala kostnader</b>	<b>R1300</b>					<b>177 088</b>

## **Bilaga 4**

**Dina Försäkringar Mitt**  
**2025-12-31**

### **S.04.05.21**

#### **Försäkringstekniska avsättningar för livförsäkring och SLT sjukförsäkring**

Företaget har inga avsättningar för liv- och SLT sjukförsäkringar.

		Direkt försäkring och mottagen proportionell återförsäkring				
		Sjukvårdsförsäkring	Försäkring avseende inkomstskydd	Trygghetsförsäkring vid arbetskada	Ansvarsförsäkring för motorfordon	Övrig motorfordonsförsäkring
		C0020	C0030	C0040	C0050	C0060
<b>Försäkringstekniska avsättningar beräknade som helhet</b>	<b>R0010</b>					
Totala medel som kan återkrävas enligt återförsäkring/från specialföretag och finansiell återförsäkring efter anpassning för förväntade förluster till följd av motpartsfallissemang associerat med återförsäkring som helhet	R0050					
<b>Försäkringstekniska avsättningar beräknade som summan av bästa skattning och riskmarginal</b>						
<b>Bästa skattning</b>						
Premieavsättningar						
Brutto	R0060					495
Totala medel som kan återkrävas enligt återförsäkring/från specialföretag och finansiell återförsäkring efter anpassning för förväntade förluster till följd av motpartsfallissemang	R0140	0			0	90
Bästa skattning av premieavsättningar netto	R0150					405
Skadeavsättningar						
Brutto	R0160	5 244			99 592	34 327
Totala medel som kan återkrävas enligt återförsäkring/från specialföretag och finansiell återförsäkring efter anpassning för förväntade förluster till följd av motpartsfallissemang	R0240					
Bästa skattning av skadeavsättningar netto	R0250	5 244			99 592	34 327
<b>Bästa skattning totalt – brutto</b>	<b>R0260</b>	<b>5 244</b>			<b>99 592</b>	<b>34 822</b>
<b>Bästa skattning totalt – netto</b>	<b>R0270</b>	<b>5 244</b>			<b>99 592</b>	<b>34 732</b>
<b>Riskmarginal</b>	<b>R0280</b>	<b>522</b>			<b>5 948</b>	<b>7 405</b>
<b>Försäkringstekniska avsättningar – totalt</b>						
Försäkringstekniska avsättningar – totalt	R0320	5 766			105 539	42 227
Totala medel som kan återkrävas enligt återförsäkringsavtal/från specialföretag och finansiell återförsäkring efter anpassning för förväntade förluster till följd av motpartsfallissemang – totalt	R0330					90
Försäkringstekniska avsättningar minus medel som kan återkrävas från återförsäkring specialföretag och finansiell återförsäkring – totalt	R0340	5 766			105 539	42 137

		Direkt försäkring och mottagen proportionell återförsäkring				
		Sjö-, luftfarts- och transportförsäkring	Försäkring mot brand och annan skada på egendom	Allmän ansvarsförsäkring	Kredit- och borgensförsäkring	Rättsskydds-försäkring
		C0070	C0080	C0090	C0100	C0110
<b>Försäkringstekniska avsättningar beräknade som helhet</b>	<b>R0010</b>					
Totala medel som kan återkrävas enligt återförsäkring/från specialföretag och finansiell återförsäkring efter anpassning för förväntade förluster till följd av motpartsfallissemang associerat med återförsäkring som helhet	R0050					
<b>Försäkringstekniska avsättningar beräknade som summan av bästa skattning och riskmarginal</b>						
<b>Bästa skattning</b>						
Premieavsättningar						
Brutto	R0060		87 500			
Totala medel som kan återkrävas enligt återförsäkring/från specialföretag och finansiell återförsäkring efter anpassning för förväntade förluster till följd av motpartsfallissemang	R0140		12 948	0		0
Bästa skattning av premieavsättningar netto	R0150		74 568			
Skadeavsättningar						
Brutto	R0160		232 489	30 786		16 661
Totala medel som kan återkrävas enligt återförsäkring/från specialföretag och finansiell återförsäkring efter anpassning för förväntade förluster till följd av motpartsfallissemang	R0240		94 838			
Bästa skattning av skadeavsättningar netto	R0250		137 764	30 786		16 661
<b>Bästa skattning totalt – brutto</b>	<b>R0260</b>		<b>319 989</b>	<b>30 786</b>		<b>16 661</b>
<b>Bästa skattning totalt – netto</b>	<b>R0270</b>		<b>212 332</b>	<b>30 786</b>		<b>16 661</b>
<b>Riskmarginal</b>	<b>R0280</b>		<b>14 533</b>	<b>2 527</b>		<b>1 182</b>
<b>Försäkringstekniska avsättningar – totalt</b>						
Försäkringstekniska avsättningar – totalt	R0320		334 522	33 313		17 843
Totala medel som kan återkrävas enligt återförsäkringsavtal/från specialföretag och finansiell återförsäkring efter anpassning för förväntade förluster till följd av motpartsfallissemang – totalt	R0330		107 657			
Försäkringstekniska avsättningar minus medel som kan återkrävas från återförsäkring specialföretag och finansiell återförsäkring – totalt	R0340		226 865	33 313		17 843

		Direkt försäkring och mottagen proportionell återförsäkring	
		Assistans-försäkring	Försäkring mot ekonomiska förluster av olika slag
		C0120	C0130
<b>Försäkringstekniska avsättningar beräknade som helhet</b>	<b>R0010</b>		
Totala medel som kan återkrävas enligt återförsäkring/från specialföretag och finansiell återförsäkring efter anpassning för förväntade förluster till följd av motpartsfallissemang associerat med återförsäkring som helhet	R0050		
<b>Försäkringstekniska avsättningar beräknade som summan av bästa skattning och riskmarginal</b>			
<b>Bästa skattning</b>			
Premieavsättningar			
Brutto	R0060		
Totala medel som kan återkrävas enligt återförsäkring/från specialföretag och finansiell återförsäkring efter anpassning för förväntade förluster till följd av motpartsfallissemang	R0140		
Bästa skattning av premieavsättningar netto	R0150		
Skadeavsättningar			
Brutto	R0160		
Totala medel som kan återkrävas enligt återförsäkring/från specialföretag och finansiell återförsäkring efter anpassning för förväntade förluster till följd av motpartsfallissemang	R0240		
Bästa skattning av skadeavsättningar netto	R0250		
<b>Bästa skattning totalt – brutto</b>	<b>R0260</b>		
<b>Bästa skattning totalt – netto</b>	<b>R0270</b>		
<b>Riskmarginal</b>	<b>R0280</b>		
<b>Försäkringstekniska avsättningar – totalt</b>			
Försäkringstekniska avsättningar – totalt	R0320		
Totala medel som kan återkrävas enligt återförsäkringsavtal/från specialföretag och finansiell återförsäkring efter anpassning för förväntade förluster till följd av motpartsfallissemang – totalt	R0330		
Försäkringstekniska avsättningar minus medel som kan återkrävas från återförsäkring specialföretag och finansiell återförsäkring – totalt	R0340		

## S.17.01.02

Försäkringstekniska avsättningar, skadeförsäkring  
tkr

		Mottagen icke-proportionell återförsäkring <sup>a</sup>				Total skadeförsäkrings- förpliktelse
		Icke-proportionell sjukåterförsäkring	Icke-proportionell olycksfallsåterförsäkrin- g	Icke-proportionell sjö-, luftfarts- och transportåterförsäkrin- g	Icke-proportionell egendomsåter- försäkring	
		C0140	C0150	C0160	C0170	
<b>Försäkringstekniska avsättningar beräknade som helhet</b>	<b>R0010</b>					<b>0</b>
Totala medel som kan återkrävas enligt återförsäkring/från specialföretag och finansiell återförsäkring efter anpassning för förväntade förluster till följd av motpartsfallissemang associerat med återförsäkring som helhet	R0050					0
<b>Försäkringstekniska avsättningar beräknade som summan av bästa skattning och riskmarginal</b>						
<b>Bästa skattning</b>						
Premieavsättningar						
Brutto	R0060					87 996
Totala medel som kan återkrävas enligt återförsäkring/från specialföretag och finansiell återförsäkring efter anpassning för förväntade förluster till följd av motpartsfallissemang	R0140					13 038
Bästa skattning av premieavsättningar netto	R0150					74 973
Skadeavsättningar						
Brutto	R0160					419 097
Totala medel som kan återkrävas enligt återförsäkring/från specialföretag och finansiell återförsäkring efter anpassning för förväntade förluster till följd av motpartsfallissemang	R0240					94 838
Bästa skattning av skadeavsättningar netto	R0250					324 373
<b>Bästa skattning totalt – brutto</b>	<b>R0260</b>					<b>507 093</b>
<b>Bästa skattning totalt – netto</b>	<b>R0270</b>					<b>399 346</b>
<b>Riskmarginal</b>	<b>R0280</b>					<b>32 116</b>
<b>Försäkringstekniska avsättningar – totalt</b>						
Försäkringstekniska avsättningar – totalt	R0320					539 209
Totala medel som kan återkrävas enligt återförsäkringsavtal/från specialföretag och finansiell återförsäkring efter anpassning för förväntade förluster till följd av motpartsfallissemang – totalt	R0330					107 747
Försäkringstekniska avsättningar minus medel som kan återkrävas från återförsäkring specialföretag och finansiell återförsäkring – totalt	R0340					431 462

Bilaga 6

Dina Försäkringar Mitt  
2025-12-31

S.19.01.21

Skadekostnader i skadeförsäkring  
tkr

Skadeår/försäkringsår	Z0020	1 - Skadeår
-----------------------	-------	-------------

Utbetalda försäkringsersättningar brutto (ej ackumulerat) – Utvecklingsår (absolut belopp). Total skadeförsäkringsverksamhet

Utbetalda försäkringsersättningar brutto  
(ej ackumulerat) – Innevarande år,  
summan av år (ackumulerat). Total  
skadeförsäkringsverksamhet

		Utvecklingsår													
		0	1	2	3	4	5	6	7	8	9	10+	Under innevarande år	Summan av år (ackumulerad)	
		C0010	C0020	C0030	C0040	C0050	C0060	C0070	C0080	C0090	C0100	C0110	C0170	C0180	
Tidigare	R0100											3 768 890	R0100	3 769	3 769
N-9	R0160	7 721	6 678	1 621	504	334	340	182	131	417	186		R0160	186	18 114
N-8	R0170	8 038	7 803	1 884	815	896	325	501	227	91			R0170	91	20 581
N-7	R0180	11 081	9 907	2 657	1 926	964	482	452	365				R0180	365	27 834
N-6	R0190	83 456	66 976	12 713	4 063	608	681	396					R0190	396	168 892
N-5	R0200	69 472	58 789	14 033	5 729	1 035	335						R0200	335	149 393
N-4	R0210	181 589	143 797	24 395	7 169	4 020							R0210	4 020	360 970
N-3	R0220	157 255	110 203	34 577	3 260								R0220	3 260	305 295
N-2	R0230	213 181	158 298	30 179									R0230	30 179	401 657
N-1	R0240	245 704	123 405										R0240	123 405	369 108
N	R0250	224 102											R0250	224 102	224 102
												<b>Totalt</b>	R0260	<b>386 338</b>	<b>2 045 946</b>

Bilaga 6

Dina Försäkringar Göta  
2025-12-31

S.19.01.21

Skadekostnader i skadeförsäkring  
tkr

Skadeår/försäkringsår	Z0020	1 - Skadeår
-----------------------	-------	-------------

Odiskonterad bästa skattning av skadeavsättningar brutto (ej ackumulerat)

Diskonterad bästa skattning av  
skadeavsättningar brutto (ej  
ackumulerat) – Innevarande år, summan  
av år (ackumulerat). Total  
skadeförsäkringsverksamhet

		Utvecklingsår										Årets slut (diskonterade data)			
		0	1	2	3	4	5	6	7	8	9	10+	C0360		
		C0200	C0210	C0220	C0230	C0240	C0250	C0260	C0270	C0280	C0290	C0300			
Tidigare	R0100												-3 784	R0100	
N-9	R0160	16 644	9 895	8 358	7 626	7 294	4 390	3 311	2 345	6 895	5 865			R0160	4 913
N-8	R0170	17 815	10 178	8 424	7 946	4 573	3 444	2 083	7 886	6 853				R0170	5 734
N-7	R0180	22 012	13 433	11 902	7 642	4 651	1 415	12 077	10 854					R0180	9 386
N-6	R0190	85 977	34 367	13 228	8 128	7 159	5 861	5 205						R0190	4 391
N-5	R0200	75 665	35 253	11 841	6 944	4 914	3 889							R0200	3 291
N-4	R0210	151 427	51 483	25 431	13 275	8 821								R0210	7 481
N-3	R0220	131 127	62 416	19 552	12 170									R0220	10 473
N-2	R0230	239 317	71 799	33 156										R0230	30 217
N-1	R0240	181 156	57 810											R0240	53 033
N	R0250	297 661												R0250	282 459
	<b>Totalt</b>													R0260	<b>411 379</b>

## **Bilaga 7**

**Dina Försäkringar Mitt  
2025-12-31**

### **S.22.01.21**

#### **Effekterna av långsiktiga garantier och övergångsregler**

Dina Försäkringar Mitt saknar långsiktiga garantier och tillämpar inte övergångsregler.

## Bilaga 8

Dina Försäkringar Mitt  
2025-12-31

S.23.01.01

Kapitalbas  
tkr

		Totalt C0010	Nivå 1 – utan begränsningar C0020	Nivå 1 – med begränsningar C0030	Nivå 2 C0040	Nivå 3 C0050
<b>Primärkapital före avdrag för ägarintressen i andra finansiella sektorer enligt artikel 68 i delegerade förordning (EU) nr 2015/35</b>						
Stamaktiekapital (egna aktier brutto)	R0010					
Överkursfond relaterad till stamaktiekapital	R0030					
Garantikapital, medlemsavgifter eller motsvarande primärkapitalpost för ömsesidiga och liknande företag	R0040					
Efterställda medlemskonton	R0050					
Överskottsmedel	R0070					
Preferensaktier	R0090					
Överkursfond relaterad till preferensaktier	R0110					
Avstämningsreserv	R0130	812 054	812 054			
Efterställda skulder	R0140					
Ett belopp som är lika med värdet av uppskjutna skattefordringar netto	R0160					
Andra kapitalbasposter som godkänts av tillsynsmyndigheten som primärkapital som ej specificeras ovan	R0180					
<b>Kapitalbas från den finansiella redovisningen som inte bör ingå i avstämningsreserven och inte uppfyller kriterierna för att klassificeras som kapitalbas enligt Solvens II</b>						
Kapitalbas från den finansiella redovisningen som inte bör ingå i avstämningsreserven och inte uppfyller kriterierna för att klassificeras som kapitalbas enligt Solvens II	R0220					
<b>Avdrag</b>						
Avdrag för ägarintressen i finansinstitut och kreditinstitut	R0230					
<b>Totalt primärkapital efter avdrag</b>	R0290	812 054	812 054			

Bilaga 8

Dina Försäkringar Mitt  
2025-12-31

S.23.01.01  
Kapitalbas

		Totalt C0010	Nivå 1 – utan begränsningar C0020	Nivå 1 – med begränsningar C0030	Nivå 2 C0040	Nivå 3 C0050
<b>Tilläggskapital</b>						
Obetalt och ej infordrat garantikapital inlösningsbart på begäran	R0300					
Obetalt och ej infordrat garantikapital, obetalda och ej infordrade medlemsavgifter eller motsvarande primärkapitalpost för ömsesidiga och liknande företag, som kan inlösas på begäran	R0310					
Obetalda och ej infordrade preferensaktier inlösningsbara på begäran	R0320					
Ett rättsligt bindande åtagande att på begäran teckna och betala för efterställda skulder	R0330					
Bankkreditiv och garantier enligt artikel 96.2 i direktiv 2009/138/EG	R0340					
Andra bankkreditiv och garantier än enligt artikel 96.2 i direktiv 2009/138/EG	R0350					
Infordran av ytterligare bidrag från medlemmar enligt artikel 96.3 första stycket i direktiv 2009/138/EG	R0360					
Infordran av ytterligare bidrag från medlemmar– andra än enligt artikel 96.3 första stycket i direktiv 2009/138/EG	R0370					
Annat tilläggskapital	R0390					
<b>Sammanlagt tilläggskapital</b>	<b>R0400</b>					
<b>Tillgänglig och medräkningsbar kapitalbas</b>						
Total tillgänglig kapitalbas för att uppfylla solvenskapitalkravet	R0500	812 054	812 054			
Total tillgänglig kapitalbas för att uppfylla minimikapitalkravet	R0510	812 054	812 054			
Total medräkningsbar kapitalbas för att uppfylla solvenskapitalkravet	R0540	812 054	812 054			
Total medräkningsbar kapitalbas för att uppfylla minimikapitalkravet	R0550	812 054	812 054			
<b>Solvenskapitalkrav</b>	<b>R0580</b>	<b>459 412</b>				
<b>Minimikapitalkrav</b>	<b>R0600</b>	<b>114 853</b>				
Medräkningsbar kapitalbas i förhållande till solvenskapitalkrav	R0620	176,76%				
Medräkningsbar kapitalbas i förhållande till minimikapitalkrav	R0640	707,04%				

## Bilaga 8

Dina Försäkringar Mitt  
2025-12-31

S.23.01.01  
Kapitalbas

		C0060
<b>Avstämningsreserv</b>		
Belopp med vilket tillgångar överskrider skulder	R0700	812 054
Egna aktier (som innehas direkt och indirekt)	R0710	
Förutsebara utdelningar, värdeöverföringar och avgifter	R0720	
Andra primärkapitalposter	R0730	
Justering för kapitalbasposter med begränsningar med avseende på matchningsjusteringsportföljer och separata fonder	R0740	
<b>Avstämningsreserv</b>	<b>R0760</b>	<b>812 054</b>
<b>Förväntade vinster</b>		
Förväntade vinster som ingår i framtida premier – livförsäkringsverksamhet	R0770	
Förväntade vinster som ingår i framtida premier – skadeförsäkringsverksamhet	R0780	12 333
<b>Totala förväntade vinster som ingår i framtida premier</b>	<b>R0790</b>	<b>12 333</b>

Bilaga 9

Dina Försäkringar Mitt  
2025-12-31

S.25.01.21

Solvenskapitalkrav – för företag som omfattas av standardformeln  
tkr

Primärt solvenskapitalkrav

		Solvenskapitalkrav brutto	Förenklingar
		C0110	C0120
Marknadsrisk	R0010	428 464	
Motpartsrisk	R0020	17 755	
Teckningsrisk för livförsäkring	R0030		
Teckningsrisk för sjukförsäkring	R0040	3 502	
Teckningsrisk för skadeförsäkring	R0050	176 703	
Diversifiering	R0060	-115 826	
Immateriell tillgångsrisk	R0070		
<b>Primärt solvenskapitalkrav</b>	<b>R0100</b>	<b>510 599</b>	

Primärt solvenskapitalkrav (företagsspecifika parametrar)

		Företagsspecifika parametrar
		C0090
Teckningsrisk vid livförsäkring	R0030	
Teckningsrisk vid sjukförsäkring	R0040	
Teckningsrisk vid skadeförsäkring	R0050	

Beräkning av solvenskapitalkrav

		Värde
		C0100
Operativ risk	R0130	20 757
Förlusttäckningskapacitet i försäkringstekniska avsättningar	R0140	
Förlusttäckningskapacitet i uppskjutna skatter	R0150	-71 944
Kapitalkrav för verksamhet som drivs i enlighet med art. 4 i direktiv 2003/41/EG	R0160	
<b>Solvenskapitalkrav exklusive kapitaltillägg</b>	<b>R0200</b>	<b>459 412</b>
Kapitaltillägg redan infört	R0210	
av vilket, kapitaltillägg redan infört - Artikel 37 (1) Typ a	R0211	
av vilket, kapitaltillägg redan infört - Artikel 37 (1) Typ b	R0212	
av vilket, kapitaltillägg redan infört - Artikel 37 (1) Typ c	R0213	
av vilket, kapitaltillägg redan infört - Artikel 37 (1) Typ d	R0214	
<b>Solvenskapitalkrav</b>	<b>R0220</b>	<b>459 412</b>
<b>Övrig information om solvenskapitalkrav</b>		
Kapitalkrav för undergruppen för durationsbaserad aktiekursrisk	R0400	
Totalt belopp för teoretiska solvenskapitalkrav för återstående del	R0410	
Totalt belopp för teoretiskt solvenskapitalkrav för separata fonder	R0420	
Totalt belopp för teoretiskt solvenskapitalkrav för matchningsjusteringsportföljer	R0430	
Diversifieringseffekter till följd av aggregering av teoretiskt SCR för separata fonder för artikel 304	R0440	

Bilaga 10

Dina Försäkringar Mitt  
2025-12-31

S.28.01.01

Minimikapitalkrav - enbart livförsäkrings- eller livförsäkringsverksamhet  
eller enbart skadeförsäkrings- eller  
skadeåterförsäkringsverksamhet

Linjär formelkomponent för försäkrings- och återförsäkringsförpliktelser för skadeförsäkring  
tkr

Minimikapitalkrav –  
komponenter

Minimikapitalkrav<sub>NL</sub> Resultat

	C0010
R0010	87 434

		Bakgrundsinformation	
		Bästa skattning och försäkringstekniska avsättningar beräknade som helhet netto (efter återförsäkring/specialföretag)	Premieinkomst netto (efter återförsäkring) under de senaste 12 månaderna
		C0020	C0030
Sjukvårdsförsäkring och proportionell återförsäkring	R0020	5 244	16 994
Försäkring avseende inkomstskydd och proportionell återförsäkring	R0030		
Trygghetsförsäkring vid arbetsskada och proportionell återförsäkring	R0040		
Ansvarsförsäkring för motorfordon och proportionell återförsäkring	R0050	99 592	76 008
Övrig motorfordonsförsäkring och proportionell återförsäkring	R0060	34 732	180 417
Sjö-, luftfarts- och transportförsäkring och proportionell återförsäkring	R0070		
Försäkring mot brand och annan skada på egendom och proportionell återförsäkring	R0080	212 332	330 589
Allmän ansvarsförsäkring och proportionell återförsäkring	R0090	30 786	27 327
Kredit- och borgensförsäkring och proportionell återförsäkring	R0100		
Rättsskyddsförsäkring och proportionell återförsäkring	R0110	16 661	19 023
Assistansförsäkring och proportionell återförsäkring	R0120		
Försäkring mot ekonomiska förluster av olika slag och proportionell återförsäkring	R0130		
Icke-proportionell sjukåterförsäkring	R0140		
Icke-proportionell olycksfallsåterförsäkring	R0150		
Icke-proportionell sjö-, luftfarts- och transportåterförsäkring	R0160		
Icke-proportionell egendomsåterförsäkring	R0170		

Bilaga 10

Dina Försäkringar Mitt  
2025-12-31

S.28.01.01

Minimikapitalkrav - enbart livförsäkrings- eller livförsäkringsverksamhet  
eller enbart skadeförsäkrings- eller  
skadeåterförsäkringsverksamhet

Linjär formelkomponent för försäkrings- och återförsäkringsförpliktelser för livförsäkring

		C0040
Minimikapitalkrav <sub>L</sub> Resultat	R0200	

Sammanlagd risksumma för alla liv(åter)försäkringsförpliktelser

		Bästa skattning och försäkringstekniska avsättningar beräknade som helhet netto (efter återförsäkring/specialföretag)	Premieinkomst netto (efter återförsäkring) under de senaste 12 månaderna
		C0050	C0060
Förpliktelser med rätt till andel i överskott – garanterade förmåner	R0210		
Förpliktelser med rätt till andel i överskott – diskretionära förmåner	R0220		
Försäkringsförpliktelser med indexreglerade förmåner och fondförsäkring	R0230		
Annan liv(åter)försäkrings- och sjuk(åter)försäkringsförpliktelser	R0240		
Sammanlagd risksumma för alla liv(åter)försäkringsförpliktelser	R0250		

Övergripande beräkning av minimikapitalkrav

		C0070
Linjärt minimikapitalkrav	R0300	87 434
Solvenskapitalkrav	R0310	459 412
Högsta minimikapitalkrav	R0320	206 735
Lägsta minimikapitalkrav	R0330	114 853
Kombinerat minimikapitalkrav	R0340	114 853
Tröskelvärde för minimikapitalkrav	R0350	43 700
<b>Minimikapitalkrav</b>	<b>R0400</b>	<b>114 853</b>