

2025

RAPPORT OM SOLVENS OCH FINANSIELL STÄLLNING



Dina Försäkring AB
ORG.NR 516401-8029



Dina
Försäkring AB



INNEHÅLL

Sammanfattning	4		
A. Verksamhet och resultat.....	6		
A.1 Verksamhet.....	6		
A.2 Försäkringsresultat	8		
A.3 Investeringsresultat	11		
A.4 Resultat från övriga verksamheter	11		
A.5 Övrig information	11		
B. Företagsstyrningssystem	12		
B.1 Allmän information om företagsstyrningssystemet	12		
B.2 Lämplighetskrav.....	14		
B.3 Riskhanteringssystem inklusive egen risk- och solvensbedömning ...	15		
B.4 Internkontrollsystem	16		
B.5 Internrevisionsfunktion.....	17		
B.6 Aktuariefunktion	17		
B.7 Uppdragsavtal.....	17		
B.8 Övrig information	17		
C. Riskprofil.....	18		
C.1 Teckningsrisk.....	18		
C.2 Marknadsrisk.....	21		
C.3 Kreditrisk.....	22		
C.4 Likviditetsrisk	23		
C.5 Operativ risk	23		
C.6 Övriga materiella risker	23		
C.7 Övrig information.....	24		
D. Värdering för solvensändamål	25		
D.1 Tillgångar.....	25		
D.2 Försäkringstekniska avsättningar	28		
D.3 Andra skulder	30		
D.4 Alternativa värderingsmetoder	30		
D.5 Övrig information.....	30		
E. Finansiering	31		
E.1 Kapitalbas	31		
E.2 Solvenskapitalkrav och minimikapitalkrav	32		
E.3 Användning av undergruppen för durationsbaserad aktiekursrisk vid beräkning av solvenskapitalkravet.....	32		
E.4 Skillnader mellan standardformeln och använda interna modeller ...	33		
E.5 Överträdelse av minimikapitalkravet och solvenskapitalkravet	33		
E.6 Övrig information	33		
Bilagor	34		

BILAGOR

Bilaga 1	S.02.01.02	Balansräkning	35
Bilaga 2	S.04.05.21	Premier, skador och kostnader per land	37
Bilaga 3	S.05.01.02	Premier, skador och kostnader per affärgren	38
Bilaga 4	S.12.01.02	Försäkringstekniska avsättningar för livförsäkring och SLT sjukförsäkring	42
Bilaga 5	S.17.01.02	Försäkringstekniska avsättningar, skadeförsäkring.....	47
Bilaga 6	S.19.01.21	Skadekostnader i skadeförsäkring	50
Bilaga 7	S.22.01.21	Effekterna av långsiktiga garantier och övergångsregler	52
Bilaga 8	S.23.01.01	Kapitalbas.....	53
Bilaga 9	S.25.01.21	Solvenskapitalkrav – för företag som omfattas av standardformeln	56
Bilaga 10	S.28.01.01	Minimikapitalkrav – enbart livförsäkrings- eller livåterförsäkringsverksamhet eller enbart skadeförsäkrings- eller skadeåterförsäkringsverksamhet	58

SAMMANFATTNING

Dina Försäkring AB (Dina AB eller företaget) avger härmed rapport om solvens och finansiell ställning för verksamhetsåret 2025. Rapporten är upprättad i enlighet med solvensregelverket för försäkringsföretag som är gemensamt inom EU. Rapporten publiceras på den offentliga webbsidan www.dina.se den 8 april 2026.

Rapporten vänder sig till våra kunder och ger en beskrivning av företagets verksamhet, resultat, företagsstyrningssystem och system för riskbaserad styrning. Tal som förekommer i rapporten är uttryckta i miljontal svenska kronor (mkr) eller tusental svenska kronor (tkr). Siffrorna i bilagorna är genomgående uttryckta i tkr. Tal inom parentes avser verksamhetsår 2024.

Dina AB är ett försäkringsaktiebolag som ägs av fem ömsesidiga skadeförsäkringsföretag (de lokala Dinaföretagen), vilka tillsammans utgör Dinagruppen. Företagen inom Dinagruppen samverkar under det gemensamma varumärket Dina Försäkringar och företagen i Dinagruppen bedriver försäkringsverksamhet i hela Sverige.

Dina AB:s uppgift är att tillhandahålla de lokala Dinaföretagen en betryggande återförsäkring och, att som direkt försäkringsgivare, komplettera de lokala Dinaföretagen i de försäkringsklasser och inom de geografiska områden där dessa saknar eget tillstånd att bedriva försäkringsrörelse. De lokala Dinaföretagen förmedlar även affär till Dina AB. Utöver extern återförsäkring, som omfattar naturkatastrofrisker och andra stora enskilda risker, avges återförsäkring avseende delar av såväl Dina AB:s direkta som indirekta affär till de lokala Dinaföretagen genom ett gemensamt återförsäkringssystem.

Dina AB:s direkta försäkringsverksamhet består huvudsakligen av försäkringsgrenarna trafik och motor. Övrig direktaffär består av försäkring för de internt benämnda försäkringsgrenarna hem och villa, företag och fastighet inklusive lantbruk, sjuk- och olycksfall samt husdjur. Inom Dina AB hanteras även en s.k. MGA affär (Managing General Agent). MGA är en form av försäkringsagent som har rätt att ingå försäkringsavtal på uppdrag av ett försäkringsbolag.

Dina AB bistår också företagen med service inom specialistområdena IT, marknadsföring, försäkringsmatematik, produktutveckling, skadeteknik, juridik och utbildning samt svarar för samordning och drift av vissa administrativa funktioner inom Dinagruppen. De centrala funktionerna inom Dina AB, det vill säga internrevision, aktuariefunktion, regelefterlevnadsfunktion och riskhanteringsfunktion utgör genom uppdragsavtal centrala funktioner i de lokala Dinaföretagen. Genom uppdragsavtal utgör också data-skyddsombud, kundombud och informationssäkerhetsfunktion kontrollfunktioner i de lokala Dinaföretagen.

Dina AB har tillsammans med lokalbolagen satt upp mål att öka premievolymen och ta marknadsandelar. Under 2025 noterades det en ökning i Dinagruppens marknadsandelar mätt i premier för egendomsförsäkring för företag, fastighet inklusive lantbruk där marknadsandelen nu uppgår till 4,55 (4,33) procent. En ökning skedde i marknadsandelar för hem och villa där andelen är 4,14 (3,91) procent. För motor och trafik sågs en ökning i marknadsandel och den uppgår nu till 5,49 (5,25) procent. Det betyder att Dinagruppen även ökade i marknadsandel på totalen som nu uppgår till 4,10 (3,84) procent mätt i premier. Det motsvarar 4 805 (4 236) mkr av skadeförsäkringsmarknadens totala premievolymer på 117 343 (110 382) mkr.

Verksamheten har fortsatt att växa under 2025 och premieintäkterna efter avgiven återförsäkring uppgick till 1 767 (1 320) mkr. Skadeförsäkringsrörelsens tekniska resultat uppgick till -220 (-194) mkr och resultat från finansrörelsen uppgick till +113 (+338) mkr. Dina AB redovisar för 2025 ett resultat före bokslutsdispositioner och skatt om -107 (144) mkr.

Styrelsen ansvarar för företagets företagsstyrningssystem som ska säkerställa att företaget styrs på ett sunt och ansvarsfullt sätt. Styrelsen fastställer bland annat företagets styrdokument för företagsstyrning och riskhantering. Styrelsen är ansvarig för att minst årligen genomföra en egen risk- och solvensbedömning (ORSA), baserad på scenarier och stresstester avseende möjliga förändringar i den interna och externa miljön.

Under 2025 har företaget genomfört en risk- och solvensbedömning för planeringsperioden 2026-2028 som baseras på affärsplanen. Styrelsens slutsats är att företaget har en tillräcklig kapitalbas för att bedriva verksamheten under prognosperioden 2026-2028. Genomförda scenarioanalyser visar att företagets solvenssituation kan utmanas och bli ansträngd som en konsekvens av om kraftigt negativa scenarier realiserar.

Företagets risker delas in i försäkringsrisker, marknadsrisker, kreditrisker (motpartsrisker), matchnings- och likviditetsrisker, operativa risker, affärsrisker, framväxande risker samt hållbarhetsrisker. De två största riskerna utgörs av marknadsrisker och försäkringsrisker.

Dina AB:s medräkningsbara kapitalbas, solvenskapitalkrav och minimikapitalkrav är beräknade i enlighet med försäkringsrörelselagens (FRL 2010:2043) regler.

Solvenskapitalkravet (SCR) är ett riskberäknat mått på det medräkningsbara kapital som enligt lagstiftningen krävs för att företaget under de kommande tolv månaderna ska kunna uppfylla åtaganden gentemot försäkringstagarna. Medräkningsbar kapitalbas måste därför alltid vara högre än SCR.

Minimikapitalkravet (MCR) är den absolut minsta storlek på det medräkningsbara kapital som krävs för att företaget ska få bedriva försäkringsverksamhet.

Av nedanstående tabell framgår företagets solvenssituation vid senaste årsbokslutet, jämfört med året innan.

	2025-12-31	2024-12-31	Förändring
Medräkningsbar kapitalbas, tkr	1 868 070	1 912 497	-44 429
Solvenskapitalkrav, tkr	1 313 323	1 311 451	1 872
SCR-kvot	1,42	1,46	-0,04
Minimikapitalkrav, tkr	328 331	327 863	468
MCR-kvot	5,69	5,83	-0,14

Väsentliga förändringar efter rapporteringsperiodens slut

I februari 2026 beslutade styrelsen i Dina Försäkring AB att lämna ovillkorade aktieägartillskott om totalt 196,9 mkr till de helägda dotterbolagen Diana Skog AB (33 mkr) och Dina Palaisbacken AB (163,9 mkr). Syftet med tillskotten är att reglera interna och externa skulder och fordringar. I mars 2026 beslutade styrelsen i Dina Försäkring AB att lämna ett ovillkorat aktieägartillskott om totalt 63,1 mkr till det helägda dotterbolaget Diana Skog AB, i syfte att finansiera förvärv av skogsmark.

A. VERKSAMHET OCH RESULTAT

A.1 VERKSAMHET

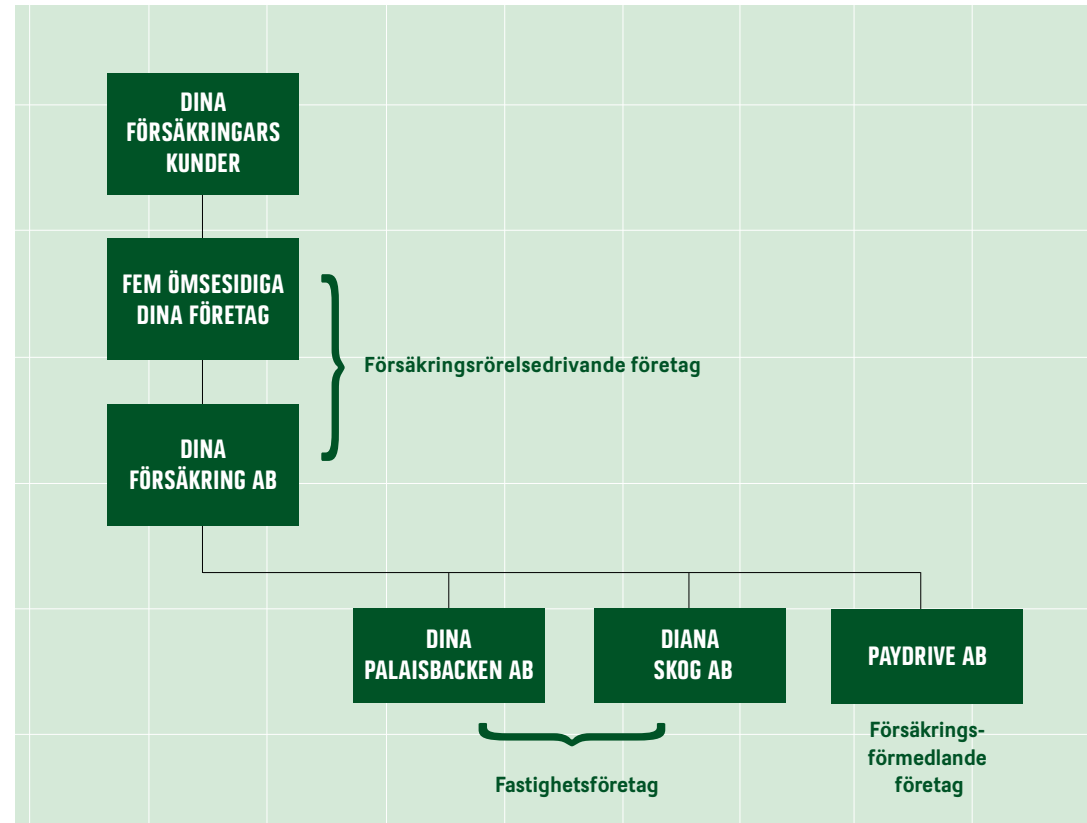
Dina AB är ett försäkringsaktiebolag med tillstånd att bedriva verksamhet i hela Sverige.

Finansinspektionen har tillsynsansvaret för Dina Försäkringar AB. Kontaktuppgifter till Finansinspektionen, Box 7821, 103 97 Stockholm, finansinspektionen@fi.se, telefon 08-408 980 00. Valt revisionsbolag för granskning av den finansiella redovisningen är Grant Thornton Sweden AB, Box 7623, 103 94 Stockholm, info@se.gt.com, telefon 08-563 070 00. Utsedd revisor är Nilla Rocknö.

Företaget ägs av fem lokalt verksamma, ömsesidiga skadeförsäkringsföretag. Tillsammans samverkar företagen inom Dinagruppen under det gemensamma varumärket Dina Försäkringar. Dina AB:s anknutna bolag är de svenska, helägda dotterföretagen:

- Dina Palaisbacken AB, org. nr. 556610-8980, Stockholm
- Diana Skog AB, org. nr. 556265-6131, Stockholm
- Paydrive AB, org. nr. 556942-1257, Stockholm

Bild 1 - Dinagruppen



Ägandet i Dina Försäkring AB, per 2025-12-31, fördelas mellan de ömsesidiga ägarföretagen enligt nedan.

	Antal aktier	Andel
Dina Försäkringar Göta, Jönköping	10 783	23,52%
Dina Försäkringar Syd, Kalmar	9 817	21,42%
Dina Försäkringar Väst, Mölndal	8 251	18,00%
Dina Försäkringar Nord, Sollefteå	8 279	18,06%
Dina Försäkringar Mitt, Bollnäs	8 710	19,00%
Summa	45 840	100,00%

Dina Försäkring AB ingår i två försäkringsgrupper, enligt definitionen av grupp i 19 kap Försäkringsrörelselagen (2010:2043). Den ena gruppen består av Dina Försäkringar Göta och Dina Försäkring AB och den andra gruppen består av Dina Försäkringar Syd och Dina Försäkring AB. De lokala Dinaföretagen är ansvariga för efterlevnaden av kraven på företagsstyrning i respektive grupp.

Dina AB:s uppgift är att tillhandahålla de lokala Dinaföretagen en betryggande återförsäkring och, att som direkt försäkringsgivare, komplettera de lokala Dinaföretagen i de försäkringsklasser och inom de geografiska områden där dessa saknar eget tillstånd att bedriva försäkringsrörelse. De lokala Dinaföretagen förmedlar även affär till Dina AB.

Dina AB bistår också företagen med service inom specialistområdena IT, marknadsföring, försäkringsmatematik, produktutveckling, skadeteknik, juridik och utbildning samt svarar för samordning och drift av vissa administrativa funktioner inom Dinagruppen. De centrala funktionerna inom Dina AB, det vill säga internrevision, aktuariefunktion, regelefterlevnadsfunktion och riskhanteringsfunktion utgör genom uppdragsavtal centrala funktioner i de lokala Dinaföretagen. Genom uppdragsavtal utgör också dataskyddsombud, kundombud och informationssäkerhetsfunktion kontrollfunktioner i de lokala Dinaföretagen.

Dina AB:s direkta försäkringsverksamhet består huvudsakligen av försäkringsgrenarna trafik och motor. Övrig direktaffär består av försäkring för de internt benämnda försäkringsgrenarna Hem och villa, Företag och fastighet inklusive lantbruk, Sjuk- och olycksfall samt Husdjur. Dessa försäkringsgrenar grundar sig på hur försäkringarna är uppbyggda.

På grund av skillnader mellan solvensreglerna och den finansiella redovisningen klassificeras försäkringarna olika i samband med beräkning och rapportering. Enligt solvensreglerna görs gruppering efter riskprofil utifrån olika parametrar såsom tid att reglera skadorna, skadeinflation, svårighet vid bedömning av skadeersättning, medel-skada och regelverk. Dina AB:s riskklassificeringar är gjorda enligt nedan (EU-förordningens numrering och benämning av försäkringsklasser inom parentes):

- Sjuk- och olycksfall (1 - Sjukvårdsförsäkring)
- Trafik (4 - Ansvarsförsäkring för motorfordon)
- Motor (5 - Övrig motorfordonsförsäkring)
- Transport (6 - Sjö-, luftfarts- och transportförsäkring)
- Brand och egendom (7 - Försäkring mot brand och annan skada på egendom)
- Ansvar (8 - Allmän ansvarighetsförsäkring)
- Rättsskydd (10 - Rättsskydds-försäkring)

För att förenkla presentationerna inom denna rapport kan vissa klasser vara samman-slagna.

A.2 FÖRSÄKRINGSRESULTAT

Premieintäkterna efter avgiven återförsäkring uppgick under 2025 till 1 767 (1 320) mkr, vilket innebär en ökning jämfört med föregående år. Ökningen är hänförlig till fortsatt tillväxt i både egen affär och i affär där bolaget är riskbärare inom ramen för MGA-samarbeten, samt till premiehöjningar som genomförts under året.

Försäkringsersättningarna efter avgiven återförsäkring uppgick till -1 517 (-1 224) mkr. Skadekostnadsprocenten uppgick till 85,9 (92,7) procent. Minskningen jämfört med föregående år beror främst på positiv skadeutveckling inom motoraffären. Under året har stormarna Johannes och Anna medfört ett ökat inflöde av skadeanmälningar, framför allt inom egendoms- och fastighetsförsäkring.

Driftkostnaderna uppgick till -509 (-321) mkr, vilket motsvarar en ökning om 59 procent jämfört med föregående år. Ökningen är huvudsakligen hänförlig till högre provisionskostnader i förmedlad affär som en följd av affärstillväxt, samt fortsatta satsningar på IT och verksamhetsutveckling. Driftkostnadsprocenten uppgick till 28,8 (24,3) procent.

Det försäkringstekniska resultatet uppgick till -220 (-194) mkr. Det negativa utfallet förklaras främst av höga skadekostnader och ökade provisionskostnader.

Bolaget använder extern återförsäkring för att skydda den direktaffär som bedrivs av Dina AB och de lokala Dinaföretagen. Den externa återförsäkringen är placerad hos ett flertal internationella återförsäkringsgivare och förmedlas huvudsakligen via specialiserade återförsäkringsförmedlare.

FÖRSÄKRINGS- RESULTAT, TKR										
	2025	Totalt	Sjukvårds- försäkring	Ansvars- försäkring för motorfordon	Övrig motorfordons- försäkring	Försäkring mot brand och annan skada på egendom	Allmän ansvars- försäkring	Rättsskydds- försäkring	Sjöfart, luftfart, transport	Summa Direkt försäkring
Premieintäkt f.e.r	1 767 335	50 667	262 262	982 607	450 404	9 803	7 674	3 402	1 766 819	517
Försäkrings- ersättningar f.e.r	-1 517 352	-19 653	-231 577	-835 379	-404 197	-11 586	-13 270	-1 689	-1 517 352	0
Driftskostnader	-509 092	-16 391	-74 345	-299 450	-113 003	-3 625	-2 056	-222	-509 092	0
Övriga tekniska intäkter och kostnader	-18 087	0	-17 747	-500	160	0	0	0	-18 087	0
Kapitalavkastning överförd från finansrörelsen	56 947	2 200	24 714	19 626	7 814	1 224	868	54	56 499	448
Försäkringsrörelsens tekniska resultat	-220 248	16 822	-36 694	-133 096	-58 822	-4 184	-6 784	0	-222 758	965
Kapitalavkastning överförd från finansrörelsen	-56 947									
Finansrörelsens resultat	169 657									
RESULTAT FÖRE DISPOSITIONER & SKATT	-107 538									

**FÖRSÄKRINGS-
RESULTAT, TKR**

2024	Totalt	Sjukvårds försäkring	Ansvars- försäkring för motorfordon	Övrig motorfordons- försäkring	Försäkring mot brand och annan skada på egendom	Allmän ansvars- försäkring	Rättsskydds- försäkring	Sjöfart, luftfart, transport	Summa Direkt försäkring	Mottagen återförsäkring
Premieintäkt f.e.r	1 319 679	17 914	248 751	774 423	257 486	7 138	5 395	-912	1 310 194	9 485
Försäkrings- ersättningar f.e.r	-1 223 716	-660	-188 943	-811 042	-221 749	-682	1 734	-2 373	-1 223 716	0
Driftskostnader	-320 528	-4 046	-30 642	-320 020	44 546	-5 695	-4 304	-368	-320 528	0
Övriga tekniska intäkter och kostnader	-18 388	0	-18 774	0	386	0	0	0	-18 388	0
Kapitalavkastning överförd från finansrörelsen	48 995	1 976	24 046	16 095	4 494	1 238	794	6	48 650	345
Försäkringsrörelsens tekniska resultat	-193 957	15 184	34 437	-340 544	85 164	1 999	3 619	-3 647	-203 788	9 830
Kapitalavkastning överförd från finansrörelsen	-48 995									
Finansrörelsens resultat	387 144									
RESULTAT FÖRE DISPOSITIONER & SKATT	144 191									

A.3 INVESTERINGSRESULTAT

Efter ett starkt 2024 har den positiva utvecklingen på finansmarknaderna mattats av något under 2025 och totalt uppgick Dina Försäkring AB:s kapitalförvaltningsresultat till +103,4 (+338,2) mkr. Procentuellt innebär det en avkastning på cirka +2,3 (+8,4) procent. Räntenivån som ett genomsnitt över året var något högre än föregående år och 56,9 (49,0) mkr överfördes till försäkringsrörelsen under året.

Företagets aktier och andelar levererade ett resultat på +96,3 (+291,2) mkr eller +5,4 (+16,6) procent, där framför allt de svenska aktierna levererade över förväntan.

Under 2025 låg kreditspreadar på en lägre nivå än under 2024, vilket gjorde att företagets räntebärande tillgångar genererade en avkastning på +71,6 (+94,0) mkr eller +4,0 (+5,6) procent.

Marknadsvärdet för Dina Försäkring AB:s direkt och indirekt ägda fastigheter minskade med -31,2 (-14,1) mkr under året. Det motsvarar -2,6 (-1,2) procent. Värdeförändringen för de direkt och indirekt ägda fastigheterna i Gamla Stan i Stockholm uppgick till -5,1 (-1,1) procent, medan marknadsvärdet på företagets indirekt ägda skogsfastigheter ökade med +9,9 (-1,5) procent jämfört med föregående år. Dina Försäkring AB disponerar knappt hälften av fastigheten Aeolus 1-3. Övriga ytor disponeras av externa hyresgäster.

A.4 RESULTAT FRÅN ÖVRIGA VERKSAMHETER

Företaget tillhandahåller försäkringsadministrativa servicetjänster, tjänster avseende förmedling av skadeförsäkringskontrakt samt skaderegleringstjänster och övriga konsultativa tjänster till de lokala Dinaföretagen. Gemensamma projekt och gemensam service inom Dinagruppen är kollektivt finansierade och debiteras efter beslutad fördelningsnyckel. Ersättningarna för dessa tjänster uppgick under 2025 till 253 (269) mkr.

A.5 ÖVRIG INFORMATION

Det finns ingen övrig materiell information att redovisa avseende företagets verksamhet och resultat.

Avkastning på företagets placeringstillgångar, tkr	2025	2024
Fastigheter		
Hysesintäkter	11 826	14 266
Värdeförändring	-9 000	-9 000
Summa	2 826	5 266
Drift- och kapitalförvaltningskostnader	-10 286	-4 725
Summa	-10 286	-4 725
Resultat	-7 460	541
Aktier		
Erhållna utdelningar	23 454	18 796
Realisationsvinster	110 159	187 148
Orealiserade vinster	65 011	87 979
Summa intäkter	192 625	293 924
Orealiserade förluster	-92 709	-
Kapitalförvaltningskostnader	-9 736	-2 745
Summa kostnader	-102 445	-2 745
Resultat	96 179	291 178
Obligationer		
Ränteintäkter	7 584	6 796
Realisationsvinster	23 629	5 914
Orealiserade vinster	38 142	81 431
Summa intäkter	69 356	91 141
Orealiserade förluster	-	-
Realisationsförluster	-	-
Kapitalförvaltningskostnader	-1 643	-2 700
Summa kostnader	-1 643	-2 700
Resultat	67 713	91 441
Lån		
Ränteintäkter	3 888	3 985
Summa intäkter	3 888	3 985
Kapitalförvaltningskostnader	-12	0
Summa kostnader	-12	0
Resultat	3 876	3 984
Avkastning på företagets placeringstillgångar	160 307	387 144

B. FÖRETAGSSTYRNINGSSYSTEM

B.1 ALLMÄN INFORMATION OM FÖRETAGSSTYRNINGSSYSTEMET

Styrelsen ansvarar ytterst för att Dina AB har en god företagsstyrning som säkerställer att företaget sköts på ett hållbart, ansvarsfullt och effektivt sätt. Företaget har ett system för företagsstyrning (inkluderande riskhantering och internkontroll) fastställt av styrelsen som omfattar en beskrivning av organisationen, beslutsordning, ansvarsfördelning, styrelsens och ledningens arbetssätt samt centrala befattningar och funktioners ansvar.

Företagsstyrningssystemet är ett ramverk inom vilket Dinagruppens strategier, långsiktiga inriktning och principer för intern styrning och kontroll genomförs inom företaget. Företagssystemet innefattar flera beståndsdelar vilka utförligare beskrivs och fastställs i styrande dokument. Där beskrivs vilka risker företaget har, hur företaget arbetar med riskhantering samt hur interna kontroller på olika sätt följer upp företagets riskåtaganden. Vidare beskrivs vilka ersättningssystem som finns, hur lämplighetsprovning genomförs, hur och på vilket sätt aktsamhet styr investeringar av kapitalet samt hur företaget följer upp utlagd verksamhet.

Företagsstyrningssystemet innefattar också ett system för internkontroll som ska säkerställa en ändamålsenlig och effektiv organisation och förvaltning av verksamheten. Systemet tar hänsyn till verksamhetens mål, tillgänglighet och tillförlitlighet i ekonomisk och icke-ekonomisk information samt efterlevnad av tillämpliga lagar, förordningar och andra regler.

Den interna kontrollen omfattar alla delar av organisationen inklusive utlagd verksamhet och är en integrerad del i företagets organisation och beslutsprocesser. Som stöd för uppföljning av företagsstyrningssystemet finns de centrala funktionerna internrevisionsfunktionen, regelefterlevnadsfunktionen, riskhanteringsfunktionen och aktuarietfunktionen. Dessutom har företaget en informations-säkerhetsfunktion (CISO) och ett dataskyddsbud (DSO). Funktionerna verkar oberoende från affärsverksamheten och rapporterar direkt till styrelse och vd.

Det har inte skett några materiella förändringar av företagsstyrningssystemet under 2025.

B.1.1 STYRELSE OCH LEDNING

Styrelsen ansvarar för företagets företagsstyrningssystem som ska säkerställa att företaget styrs på ett sunt och ansvarsfullt sätt. Styrelsen fastställer bland annat företagets styrande dokument för företagsstyrning och riskhantering samt affärsplan, organisationsplan och företagets rapport avseende den egna risk- och solvensbedömningen med kapitalplan.

I Dinagruppens vision och affärsidé är ledorden nytänkande, nära och engagerade. Företagets etiska riktlinjer som fastställts av styrelsen syftar till att uppnå en sund verksamhet där kundernas och allmänhetens förtroende för företaget upprätthålls. I de etiska riktlinjerna tydliggörs de grundläggande värderingarna inom områdena kvalitet och långsiktighet, saklighet, rättvisa och konsekvens, snabbhet, tillgänglighet och tydlighet, hjälpsamhet och respekt, jämställdhet samt motverka diskriminering och kränkande särbehandling.

I företagets styrelse finns representanter från alla fem lokala Dinaföretag, varav en ledamot är Dinagruppens ordförande, tre ledamöter som är oberoende samt två fackliga representanter från företaget. Styrelsen har under verksamhetsåret 2025 haft 8 styrelsesammanträden, inklusive konstituerande styrelsemöte i samband med bolagsstämman.

Styrelsen består vid utgången av verksamhetsåret av följande personer:

Ordförande - Anders Byström

Vice Ordförande - Mats Aronsson

Föredragande vd - Lars Reinhed

Ledamot - Per Lindblad

Ledamot - Stig-Olof Elmelind (Ordf. Dina Federation)

Ledamot - Marie Dandanell

Ledamot - Hanna Ling

Ledamot - Bengt Ronnstedt

Ledamot - Gunilla Forsmark Karlsson

Arbetsstagarrepresentant - Niklas Lundblad

Arbetsstagarrepresentant - Marcus Bojling

Sekreterare - Peter Sigurdson

Styrelsens arbete regleras i en arbetsordning. Styrelsen har fastställt riktlinjer för hantering av jäv och intressekonflikter och där identifierat de intressekonflikter som kan uppkomma samt hur dessa hanteras och följs upp.

Styrelsen ansvarar för att kapitalförvaltningen är organiserad på ett betryggande sätt och beslutar om placerings- och likviditetsriktlinjer där bland annat strategi, mål och risktolerans anges.

Styrelsen har utsett ett finansutskott vars ansvar regleras i Riktlinjer för finansutskott. Finansutskottets huvudsakliga ansvar är att bereda frågor för beslut i styrelsen, följa upp resultat och kontrollera att förvaltningen sker inom fastställda limiter.

Styrelsen har inrättat ett revisionsutskott med uppgift att övervaka bolagets finansiella rapportering, interna kontroll, internrevision och riskhantering avseende den finansiella rapporteringen samt att hålla sig informerat om revisionen av årsredovisningen och koncernredovisningen. Revisionsutskottet ska vidare följa upp resultatet av revisionen, granska revisorns opartiskhet och självständighet, godkänna tillåtna icke-revisionstjänster samt biträda vid förslag till bolagsstämmans beslut om val av revisor.

Vd ansvarar för den löpande förvaltningen av företaget inom ramen för styrelsens instruktioner.

Vd har inrättat en kapitalplaceringsgrupp med representanter från verksamheten. Kapitalplaceringsgruppen ansvarar för att löpande följa och rapportera utfall av förvaltningen, utvärdera förvaltningen och besluta om taktiska allokeringar samt rapportera utfall av förvaltningen till Finansutskottet. Dessutom bereds ärenden till Finansutskottet för bearbetning och därefter beslut i styrelsen.

Vd utser även klagomålsansvarig, beställaransvariga för uppdragsavtal avseende utlagd verksamhet, förmånsrättsansvarig, ansvarig för skaderevisioner samt dataskyddsbud (DSO) och informationssäkerhetsansvarig (CISO) inom ramen för styrelsens instruktioner.

Alla enhetschefer är underställda vd och ingår eller är adjungerade i företagsledningen där alla väsentliga frågor beträffande verksamheten behandlas.

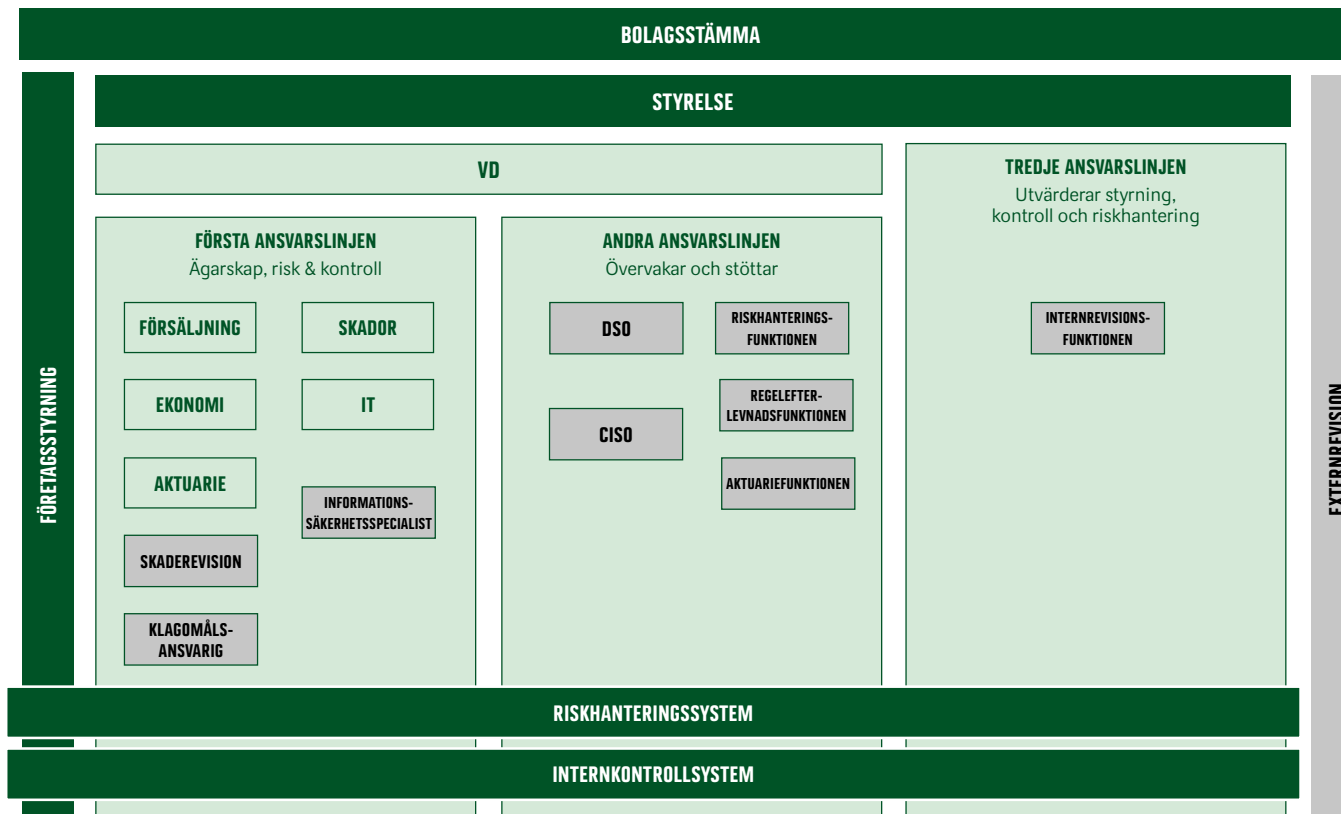
B.1.2 CENTRALA FUNKTIONER

Företaget har inrättat fyra centrala funktioner. Funktionernas ansvar och rapportering fastställs av styrelsen i särskilda instruktioner där även kraven på återrapportering från funktionerna till styrelsen framgår. En mer detaljerad redogörelse för kontrollfunktionerna redovisas nedan under avsnitt B3-B6.

Dataskyddsbudet (DSO) och informationssäkerhetsfunktionen (CISO) ingår i andra ansvarslinjen men omfattas inte av de krav som ställs upp av Finansinspektionen enligt Solvens II för centrala funktioner. Data- skyddsbudet lyder under separata krav uppställda av Integritetsskyddsmyndigheten.

Företagets ansvarslinjer i företagsstyrningssystemet framgår av bild nedan.

Bild 2 - Företagsstyrningssystemet



B.1.3 ERSÄTTNINGAR OCH PENSIONER

Ersättningar till styrelse och andra ledande befattningshavare

Ersättningar till styrelsens ledamöter och dess ordförande utgår enligt bolagsstämmans beslut med undantag för arbetstagarrepresentanter som inte erhåller styrelsearvode.

I ersättningar till vd och andra ledande befattningshavare ingår lön, pensionsförmåner och övriga förmåner. Andra ledande befattningshavare utgörs av företagets ledning.

Principer för fastställande av ersättningar

Den allmänna utgångspunkten för företagets ersättningar är att de ska vara fasta. Alla ersättningar till anställda och förtroendevalda i företaget ska vara marknadsmässiga och främja företagets intresse av att vara en attraktiv arbetsgivare. Samtidigt ska de så långt som möjligt följa normala omfattningar och nivåer inom försäkringsbranschen relaterade till respektive tjänst.

Ersättningar till ledande befattningshavare och tjänstemän

Styrelsen har fastställt en ersättningspolicy för att säkerställa att ersättningar i företaget ska uppmuntra till långsiktighet och ett balanserat risktagande samt främja en sund och effektiv riskhantering. Här framgår även de särskilda krav som gäller för ersättningar till styrelse, vd, företagsledning, centrala funktioner eller anställda som kan påverka företagets riskprofil. Styrelsen utgör ersättningsutskottet och beslutar om vd:s anställningsavtal. Vd beslutar i sin tur om ersättningar till övriga ledande befattningshavare. Ersättning till internrevisionsfunktionens medarbetare beslutas av styrelsens ordförande.

För innevarande verksamhetsår har inga rörliga ersättningar utgått.

Pensionsvillkoren för vd utgörs av pensionsavtal mellan FAO och Akavia för pensionsgrundande lön upp till 7,5 inkomstbasbelopp.

Vd tillhör FTP 2 och har valt att teckna en alternativ FTP lösning där vd styr över sin premie och kan välja önskad risk och placering avseende lönedel över 7,5 ibb. Vd har rätt att ligga kvar med sin alternativa FTP lösning och behålla den premie som PRI rapporterar om den överstiger vd-avtalet (35 % av lön).

Övriga ledande befattningshavare följer villkoren för pension enligt kollektivavtal mellan FAO och Forena respektive Akavia samt Försäkringsbranschens tjänstepensionsplan (FTP).

B.1.4 TRANSAKTIONER MED NÄRSTÅENDE

Företaget återförsäkrar sin direktförsäkringsaffär hos de lokala Dinaföretagen. Dessutom tar de lokala Dinaföretagen emot retrocessionsandelar avseende företagets mottagna återförsäkring. Målsättningen är att så stor andel som möjligt av Dinagruppens affär ska stanna kvar inom Dinagruppen och utjämnas internt mellan de lokala Dinaföretagen.

Därtill säljer företaget specialisttjänster enligt uppdragsavtal till de lokala Dinaföretagen samt utför arbete enligt uppdragsavtal för centrala funktioner (internrevision, aktuariefunktion, regelefterlevnadsfunktion och riskhanteringsfunktion) samt dataskyddsombud och informationssäkerhetsansvarig på uppdrag av Dinaföretagen. Gemensamma projekt och gemensam service är kollektivt finansierade och debiteras efter beslutad fördelningsnyckel.

Därutöver finns inga materiella transaktioner med aktieägare, med personer som utövar ett betydande inflytande på företaget eller med ledamöter i styrelsen.

B.2 LÄMPLIGHETSKRAV

Företaget har en etablerad process för regelbunden lämplighetsprövning i fastställda riktlinjer i syfte att se till att företaget har en sund och ansvarsfull ledning.

Målet med företagets process för lämplighetsprövning är att säkerställa att styrelsen och de personer som leder företagets verksamhet eller utför arbete i centrala funktioner uppfyller kraven på kvalifikationer, kunskaper och relevanta erfarenheter samt gott anseende, så att företaget förvaltas och drivs på ett professionellt sätt.

Riktlinjerna beskriver också företagets rutiner för att säkerställa att övrig personal är lämpliga för de uppgifter de ansvarar för och utför. I företagets riktlinjer för lämplighetsprövning framgår vilka befattningar inom företaget som utöver det ordinarie anställningsförfarandet ska vara föremål för företagets interna rutiner för lämplighetsprövning.

I riktlinjerna anges vilka situationer som ska föranleda att det sker en omprövning av om en person fortfarande ska anses lämplig.

B.3 RISKHANTERINGSSYSTEM INKLUSIVE EGEN RISK- OCH SOLVENSBEDÖMNING

B.3.1 RISKHANTERINGSSYSTEM

Det övergripande målet med företagets riskhantering och riskhanteringssystem är att säkerställa att företagets åtagande gentemot försäkringstagare alltid kan fullföljas och bidra till att företagets affärs mål kan uppnås med önskad grad av säkerhet.

Riskhanteringssystemet utgör grunden för verksamhetsstyrningen i Dina AB och består av tre delar:

1. Riskbaserad verksamhetsstyrning och riskstrategi
2. Löpande hantering av riskerna i verksamheten
3. Oberoende kontroll och åiterrapportering

Genom att dessa tre delar utövas tillser styrelsen att riskhanteringen är en integrerad del i den övergripande verksamhetsstyrningen. Det säkerställer att risktagandet i företaget är förenligt med styrelsens riskaptit, fastställda risktoleranser samt företagets affärsstrategi och affärsplan. Verksamhetens löpande riskhantering innebär att risker tas för att möjliggöra företagets måluppfyllelse, och att risker som kan förhindra måluppfyllelsen hanteras i enlighet med vad styrelsen har fastställt. För att säkerställa att riskerna hanteras enligt regelverkskrav och styrelsens intentioner genomförs bland annat oberoende kontroller. Åiterrapportering till styrelsen sker avseende såväl riskexponering som riskhanterings effektivitet.

Styrelsen fastställer minst årligen policyn för riskhantering, inklusive relaterade policys och riktlinjer, och beslutar om ramverket för riskhanteringssystemet, företagets mål och principer för riskhantering samt företagets riskstrategi, riskaptit och risktoleranser.

I företagets riskpolicy har styrelsen fastställt en övergripande riskaptit uttryckt som ett mål för SCR-kvoten enligt

standardformeln. Vidare finns fastställda mått på risktagande i form av riskaptiter och risktoleranser för olika riskområden.

I samband med affärsplaneringsprocessen och den egna risk- och solvensbedömningen (ORSA) görs en samlad riskidentifiering i företaget. Vid denna genomgång identifierar eller omprövar styrelse och företagsledning de största och viktigaste riskerna och bedömning görs om företaget behöver åtgärda riskerna genom riskreducerande åtgärder.

B.3.2 RISKHANTERINGSFUNKTIONEN

Riskhanteringsfunktionen är en viktig del av företagets riskhanteringssystem med uppdrag att granska och utvärdera utformningen av riskhanteringssystemet samt följa upp och kvartalsvis rapportera företagets riskexponering till styrelse och vd.

Funktionen är en oberoende central funktion i förhållande till den affärsdrivande verksamheten i företaget. Riskhanteringsfunktionen bidrar genom sitt arbete till att företaget har en effektiv hantering av risker där risker identifieras, värderas, övervakas, hanteras och rapporteras.

I riskhanteringsfunktionens uppgifter ingår bland annat att arbeta med aktiviteter enligt en årsplan fastställd av styrelsen, analysera risker, risknivåer och utveckling av nyckeltal, bevaka förändringar i företagets riskprofil, övervaka företagets fastställda risklimiter, vara stödjande och ge råd i företagets arbete med riskhantering, ansvara för självvärderingsprocessen samt föreslå förändringar i styrdokument och processer som rör riskhanteringssystemet. Funktionen bevakar inträffade incidenter i företaget och företagets incidenthantering.

B.3.3 EGEN RISK- OCH SOLVENSBEDÖMNING

Företagets egna risk- och solvensbedömning (ORSA) utgör ett verktyg för att säkerställa en riskbaserad verksamhetsstyrning i företaget. ORSA-processen är integrerad med företagets process för affärsplan och budget. I ORSA beräknas kapitalkrav på risker utifrån standardformeln enligt Solvens II-regelverket och företaget gör egna analyser av sina specifika risker och sin egen riskprofil, samt hur mycket kapital, solvensbehov, som krävs för att bedriva verksamheten under företagets planeringsperiod. Utifrån företagets egen riskprofil, riskaptit och affärsplan beräknas hur mycket kapital som fordras för att bedriva verksamheten enligt affärsplanens planeringsperiod de kommande tre åren.

Såväl styrelse som företagsledningsgrupp är involverade i processen. Processen för den egna risk- och solvensbedömningen styrs av riktlinjer fastställda av styrelsen där det bland annat framgår olika rollers ansvar och att en fullständig ORSA-process ska genomföras minst årligen samt vid väsentligt förändrade risksituationer. Styrelsen fastställer förutsättningarna vid riskidentifiering, scenarier och stresstester samt bedömningen av resultatet. De bedömer om antaganden enligt standardformeln är tillämpliga för verksamheten och beslutar om åtgärder ska vidtas med anledning av ORSA.

Styrelsen har under 2025 identifierat och bedömt företagets risker samt diskuterat resultatet av beräkningar både enligt ett normalscenario och bedömt känsligheten i resultatplanen genom stressade scenarier och omvända stresstester. Klimatrelaterade risker beaktas inom ramen för ORSA.

B.4 INTERNKONTROLLSYSTEM

Den interna kontrollen är en del av styrningen och ledningen av företaget. Den interna kontrollen syftar till att säkerställa att verksamheten bedrivs enligt beslutade strategier och styrande dokument för att nå långsiktiga mål, att organisationens utformning är effektiv, att verksamheten har en god förmåga att identifiera, mäta, övervaka och hantera risker samt att rapporteringen är tillförlitlig.

Kontrollerna utförs i första ansvarslinjen. Andra linjens funktioner övervakar, kontrollerar, följer upp och utvärderar första linjens kontroller men kan även utföra egna, självständiga, kontroller av verksamheten. Internrevisionsfunktionen granskar och utvärderar företagsstyrningssystemet inklusive första och andra ansvarslinjens arbete med internkontroll.

Kontroller av hantering av personuppgifter

Dataskyddsombudet övervakar att företaget följer dataskyddsförordningen gällande hantering av personuppgifter. Funktionen utfärdar instruktioner, ger råd, deltar vid konsekvensbedömningar samt utför oberoende kontroller av företagets hantering av personuppgifter.

Personuppgiftsincidenter i företaget rapporteras löpande till vd och kontaktpersoner inom Dinagruppen. I enlighet med styrdokument för incidentrapportering rapporteras personuppgiftsincidenter även till styrelse. Vidare ska alla personuppgiftsincidenter hanteras av dataskyddsombudet i enlighet med styrdokument för incidentrapportering och därtill hörande rutinbeskrivningar.

Kontroller av hantering av informationssäkerhet

Informationssäkerhetsfunktionen är en oberoende funktion som har i uppdrag att övervaka och granska genomförandet av informationssäkerhetsåtgärder och se till att informationssäkerhetskraven följs. Funktionen arbete ska bedrivas med hänsyn till verksamhetens art, omfattning och komplexitet. Funktionen ansvarsområden, befogenheter och rapporteringsskyldigheter finns beskrivna i en riktlinje som årligen revideras och fastställs av styrelsen. Funktionen ska årligen upprätta en årsplan för företaget som fastställs av styrelsen.

Skaderevision

En systematisk process för skaderevision görs för att granska att företagets skadereglering följer försäkringsvillkoren, försäkringsavtalslagen, Finansinspektionens föreskrifter och allmänna råd, branschöverenskommelser samt företagets egna riktlinjer och instruktioner.

Skaderevision inom respektive skadetyper sker fortlöpande och minst en gång per år. För varje skaderevision utses en person med erfarenhet av skadereglering inom det aktuella området att utföra skaderevisionen. De moment som bör ingå i skaderevisionen framgår av den av vd fastställda instruktionen.

Regelefterlevnadsfunktionen

Regelefterlevnadsfunktionen är en del av företagets interna kontrollsystem. Den ansvarar för att ge råd till styrelse och vd i fråga om efterlevnaden av de lagar och regler som är relaterade till Dina Försäkring AB:s tillstånd att bedriva försäkringsverksamhet, med fokus på Solvens II och försäkringsdistributionsreglerna. Funktionen arbete ersätter inte den operativa verksamhetens ansvar för regelefterlevnad.

Regelefterlevnadsfunktionen är en oberoende kontrollfunktion som rapporterar direkt till styrelse och vd och är administrativt underställd stabschefen. I funktionens uppgifter ingår att bevaka och bedöma konsekvenserna av förändringar i lagar och regler, samordna och säkerställa att företaget har de övergripande styrdokument som krävs enligt gällande regelverk, löpande och genom kontrollaktiviteter identifiera och bedöma risker för bristande regelefterlevnad och de åtgärder som vidtas, utbilda i regelefterlevnadsfrågor, rapportera till styrelsen och vd i fråga om regelefterlevnad och att samordna kontakter med Finansinspektionen.

B.5 INTERNREVISIONSFUNKTION

Företaget har inrättat en internrevisionsfunktion som arbetar på styrelsens uppdrag. Styrelsen i Dina AB har fastställt en riktlinje för funktionen och beslutat om en tre-årig internrevisionsplan. Funktionen följer löpande upp lämnade rekommendationer och avlämnar en årsrapport till styrelsen.

IKT-revisioner av företagets IKT-system ingår i den ordinarie internrevisionsplanen.

Internrevisionen är oberoende i förhållande till företagets verksamhet vilket bland annat säkerställs genom dess organisatoriska placering samt oberoende rapportering till företagets styrelse. Styrelseordföranden i Dina AB är lönesättande chef för funktionens medarbetare. I enlighet med riktlinjen har funktionens personal inte utfört några operativa arbetsuppgifter inom företaget under 2025 samt i övrigt säkerställt funktionens objektivitet.

B.6 AKTUARIEFUNKTION

Aktuariefunktionen rapporterar till styrelse och vd och är administrativt underställd stabschefen. Aktuariefunktionen ansvarar bland annat för att samordna och kvalitetssäkra försäkringstekniska beräkningar samt att bidra till företagets riskhanteringssystem. Arbetet bedrivs utifrån en årsplan som godkänts av vd och är baserad på företagets instruktion för aktuariefunktionen som har fastställts av styrelsen.

B.7 UPPDRAGSAVTAL

Företaget har möjlighet att uppdra åt annan juridisk person att utföra ett visst arbete och vissa funktioner som ingår i företagets verksamhet. Oavsett vem som utför uppdraget ansvarar företaget för den utlagda verksamheten och ska övervaka att leverantören uppfyller sina åtaganden. I företagets policy för uppdragsavtal fastställs principer och processen för företagets hantering av uppdragsavtal.

Företaget har ingått uppdragsavtal beträffande kritiska och viktiga operativa funktioner som huvudsakligen avser olika IT-funktioner, försäljning, förmedling och distribution av försäkringar, motorskadereglering och skadehantering. Merparten av IT-funktionerna och skadehantering levereras av svenska verksamhetsutövare som lyder under svensk lag förutom ett fåtal IT-funktioner och en tjänst av skadehantering som levereras av leverantörer inom EU/EES och som lyder under respektive lands lagstiftning.

B.8 ÖVRIG INFORMATION

Det finns ingen övrig materiell information i avsnittet företagsstyrningssystem.

C. RISKPROFIL

C.1 TECKNINGSRISK

Teckningsrisk eller försäkringsrisk (benämns härnäst försäkringsrisk) avser risken för förlust eller negativ förändring avseende försäkringsförpliktens värde till följd av felaktig premiesättning och antaganden om avsättningar. Risken beror på variationer i tidpunkt, frekvens och svårighetsgrad för de försäkrade händelserna, tidpunkt och belopp för skadeförsäkringsersättningar samt osäkerhet i prissättnings- och avsättningsantaganden.

Försäkringsrisken kan delas in i fyra delar:

- Premierisk
- Reservesättningsrisk
- Annullationsrisk
- Katastrofrisk

Premierisk avser skadeförsäkringsrisker som inträffar efter balansdagen och reservesättningsrisker avser skadeförsäkringsrisker som har inträffat före balansdagen. Annullationsrisk definieras som risken att försäkringar avslutas i förtid och katastrofrisk avser risken för ett försämrat skaderesultat p.g.a. katastrofer.

Tabellen visar försäkringsrisk uppdelat på undergrupperna ovan för skade- och sjukförsäkringsrisker.

Försäkringsrisk, tkr	2025-12-31	2024-12-31	Förändring
Premie- och reservesättningsrisk	449 098	414 611	34 486
Annullationsrisk	82 066	74 671	7 395
Katastrofrisk	81 862	76 628	5 233
Diversifieringsreduktion	-129 800	-119 552	-10 248
Total skadeförsäkringsrisk	483 225	446 358	36 867
Premie- och reservesättningsrisk	11 766	15 565	-3 799
Annullationsrisk	11 481	2 813	8 668
Diversifieringsreduktion	-6 808	-2 560	-4 247
Katastrofrisk	6	6	0
Diversifieringsreduktion	-4	-4	0
Total sjukförsäkringsrisk	16 441	15 819	622
Långlevnadsrisk	7 933	8 112	-179
Driftskostnadsrisk livförsäkring	3 053	3 122	-69
Omprövningsrisk	6 878	7 034	-155
Diversifieringsreduktion	-4 450	-4 550	101
Total livförsäkringsrisk	13 415	13 718	-303

C.1.1 METODER FÖR BEDÖMNING AV RISK

Företaget förmedlar direkt trafik- och motorfordonsförsäkring samt annan svensk affär som förmedlas från de lokala Dinaföretagen. Trafik- och motorfordonsförsäkringen utgör större delen av den direktförsäkrade affären. Utöver detta förmedlar företaget även rättsskydds-, ansvars- samt resekostnadsförsäkringar som ingår i de lokala Dinaföretagens olika försäkringsprodukter samt sjuk- och olycksfallsförsäkring som säljs separat. Utöver detta säljs konsument-, husdjurs-, lantbruks- och företagsförsäkring inom geografiska områden där de lokala Dinaföretagen inte har egen koncession.

Därutöver bedrivs försäkringsverksamhet genom samarbeten med externa Managing General Agents (MGA), där Dina AB står som riskbärare för den underliggande affären. Riskerna är spridda inom trafik och motor, hem och villa, företag och fastighet samt husdjursförsäkring.

Företaget mottar återförsäkring från de lokala Dinaföretagen avseende svenska risker rörande hem och villa, företag, fastighet och lantbruk samt husdjur.

Försäkringsrisk mäts och bedöms på flera sätt. En viktig del är beräkningen av kapitalkravet för försäkringsrisk som görs med standardformeln och följs upp under året inklusive en analys av de förändringar i exponering som görs. Utöver detta görs osäkerhets- och känslighetsanalyser som analyserar variationer i utbetalningsmönster, modellantaganden och förändringar i externa faktorer. Dessa analyser beskrivs vidare under C.1.6 Stresstester och känslighetsanalyser samt i kapitel D.2.1 Osäkerhet vid värdering av FTA.

Trafikförsäkringen är den produkt som medför störst försäkringsrisk. Det är en långsvansad produkt där personskador kan ta mycket lång tid att slutreglera och där beräkningsmodellen inkluderar flera antaganden som har stor inverkan på resultatet. Detta skapar osäkerhet i de försäkringstekniska avsättningarna och i premienivåerna.

C.1.2 FÖRSÄKRINGSRISKEXPONERINGAR

Premie- och reservsättningsrisk

Tabellen nedan visar volymmåtten av intjänad premie och bästa skattning för oreglerade skador per klass vilka används som indata till beräkningen av företagets premie- och reservsättningsrisk enligt standardformeln.

Brand och egendom innehåller ungefär 25 % av volymerna för skadeförsäkring och har störst volymökningar under 2025. Ökningarna beror på att premievolumerna ökat inom egendom och motor, även reservvolymerna har ökat inom egendom.

Volymmått, underlag för försäkringsrisk, tkr

Klass	2025-12-31	2024-12-31	Förändring
Trafik	838 774	838 266	508
Motor	1 062 349	979 656	82 693
Transport	1 537	0	1 537
Brand och egendom	767 983	627 773	140 210
Ansvar och rättsskydd	70 830	55 334	15 496
Skadeförsäkring	2 741 473	2 501 030	240 443
Sjukförsäkring	85 479	112 574	-27 095
Livförsäkring	229 278	234 461	-5 182

Annulationsrisk

I Sverige kan försäkringsavtal enligt försäkringsavtalslagen normalt endast sägas upp vid bortfall av försäkringsbehov. Risken för stora ökningarna i annullationer anses därmed vara begränsad och annullationsrisken därmed tämligen marginell jämfört med annan försäkringsrisk.

Katastrofrisk

Kapitalkravet för katastrofrisken är scenariobaserat. De katastrofhändelser som främst påverkar Dinagrupperna är stormar, bränder och översvämningar.

I företagets interna återförsäkringsskyddslösning inom Dinagrupperna samt Dina AB:s återförsäkringslösning utanför Dinagrupperna säkerställs att företaget har ett fullgott återförsäkringsskydd för stora skador och katastrofer. Självbehållet för Dinagrupperna mot externa återförsäkringsgivare är 50 mkr för katastrofrisker och 30 mkr för stora skador per enskild risk. Dina AB mottar återförsäkring från de fem ömsesidiga Dinaföretagen för egendomsrisker och återförsäkras tillbaka delar av dessa till Dinaföretagen varför katastrofrisken och egendomsrisken för det lokala Dinaföretaget omfattar det egna företagets skador upp till självbehållet (för 2025 är självbehållet mellan 6 och 10 mkr) samt en andel av Dinagruppernas övriga egendomsskador mellan respektive företags självbehåll och de externa återförsäkringsgränserna på 50 respektive 30 mkr.

C.1.3 PLACERING AV TILLGÅNGAR

Företagets tillgångar som innehas för att täcka de försäkringstekniska avsättningarna placeras på ett sådant sätt att de i tillräckligt hög grad matchar de förväntade framtida kassaflödena för de försäkringstekniska avsättningarna. Detta görs genom att studera kassaflödesanalyser mellan tillgångar och skulder. Företagets placerings- och likviditetsriktlinjer sätter ramar för matchningen mellan skuld- och tillgångssidan.

C.1.4 MATERIELLA RISKKONCENTRATIONER AV FÖRSÄKRINGSRISK

Med koncentrationer av försäkringsrisk avses om det inom ett geografiskt område eller produktområde föreligger förhöjd risk på grund av att företagets exponeringar inte har diversifierats tillräckligt. Det kan alltså handla om kumulering², men också en förhöjd risk på grund av att företaget har en stor del av sina risker inom en produkt vilket ger ökad känslighet för variationer i prissättning och skadeinflation.

Företaget bedöms inte ha några signifikanta koncentrationer av försäkringsrisk för geografiskt avgränsade områden, exponeringarna är relativt jämnt utspridda inom företagets verksamma region.

Då nästan två tredjedelar av premieintäkten är motorfordonsförsäkring innebär det en produktkoncentration vilket innebär att företaget är relativt känsligt för fel i prissättningsmodeller, marknadspriser och skadeinflation för motorfordon. Stor vikt läggs därför på prissättning, reservsättningsmodeller och uppföljning av skadeutveckling inom motor- och trafikförsäkring.

C.1.5 RISKREDUCERINGSTEKNIKER

Premie- och katastrofrisker begränsas genom ett omfattande återförsäkringsprogram, noggrann uppföljning av prissättningsmodeller och storskador samt tydliga riktlinjer för tecknande av försäkring.

Företagets återförsäkringsprogram består av flera delar, de risker som täcks av återförsäkringskydd 2025 är följande:

- Trafikförsäkring
- Ansvarsförsäkring
- Sjuk & Olycksfall
- Egendom exklusive skog
- Katastrofskador
- Cyberförsäkring

Det genomförs minst årligen en genomgång av företagets olika återförsäkringsavtal för att säkerställa deras effektivitet utifrån riskreducering i förhållande till kostnader.

Reservsättningsrisken begränsas bland annat genom regelbunden utvärdering av antaganden vid aktuariella beräkningar, kontroller av förväntat mot observerat skadeutfall och regelbunden genomgång av nivån på individuellt reservsatta skador.

C.1.6 STRESSTESTER OCH KÄNSLIGHETSANALYSER

Förändringar i risker som har uppmärksammats som materiella och med relativt stor sannolikhet att inträffa följer av punkterna nedan. För att mäta känsligheten i risken har en bedömning gjorts utifrån vad som kan tänkas vara en stor men ändå inte osannolik förändring av risken.

- Ökad skadeinflation, +1 %
- Minskad diskonteringsränta, -1 %
- Ökat antal skador, +10 %
- Ökad medelskada, +10 %
- Ökad livslängd, 1 år

Känslighetsanalysen är baserad på FTA då dessa ligger till grund för kassaflödet. Observera att avsättning för ej intjänade premier inkluderas i känslighetsanalysen. Mottagen affär innehåller långsvansade skador vilket innebär längre kassaflödesmönster som ger större effekt vid ökad skadeinflation jämfört med egendom.

En ökning av antalet skador med 10 % ger något större effekt än samma procentuella ökning av medelskadan då endast en ökning av antalet skador antas påverka avsättningen för skadereglering. Ökad livslängd påverkar endast livräntor och de trafikskador som antas bli livräntor.

² Risker inom ett geografiskt område som är tillräckligt nära för att de ska kunna drabbas av samma skadehändelse.

Känslighetsanalys av odiskonterad bästa skattning

Brutto, tkr	Förändring av antagande	Motorfordon	Sjuk- och olycksfall	Egendom och ansvar	Livräntor
Skadeinflation	+1 %	121 064	13 475	18 099	46 058
Diskonteringsränta	-1 %	-	-	-	46 058
Antal skador	+10 %	226 480	25 907	69 341	22 928
Medelskada	+10 %	211 834	23 384	63 573	22 928
Livslängd	+1 år	7 385	0	0	3 829

Netto, tkr	Förändring av antagande	Motorfordon	Sjuk- och olycksfall	Egendom och ansvar	Livräntor
Skadeinflation	+1 %	69 989	1 667	8 933	46 058
Diskonteringsränta	-1 %	-	-	-	46 058
Antal skador	+10 %	134 017	4 668	35 615	22 928
Medelskada	+10 %	122 465	2 893	31 376	22 928
Livslängd	+1 år	4 269	0	0	3 829

C.2 MARKNADSRISK

Marknadsrisk, tkr	2025-12-31	2024-12-31	Förändring
Ränterisk	19 708	20 723	-1 015
Aktiekursrisk	736 264	729 423	6 841
Fastighetsrisk	292 600	300 408	-7 808
Spreadrisk	138 449	137 410	1 039
Koncentrationsrisk	46 882	47 835	-953
Valutakursrisk	180 464	221 330	-40 866
Diversifieringsreduktion	-261 678	-287 148	25 470
Total marknadsrisk	1 152 690	1 169 981	-17 291

Marknadsrisken är risken för att företagets kapitalbas minskar till följd av förändrade priser på den finansiella marknaden. Marknadsrisk kan delas in i ränterisk, aktiekursrisk, fastighetsrisk, spreadrisk, koncentrationsrisk och valutakursrisk, i enlighet med solvensregelverkets riskdefinitioner.

Företaget har organisatoriskt en egen kapitalförvaltning som förvaltar den finansiella tillgångsportföljen.

Företagets tillgångsportfölj ska förvaltas aktsamt, vilket betyder att tillgångar ska placeras så att en tillfredställande säkerhet uppnås med beaktande av målet om god real avkastning. Företagets kapital får endast placeras i tillgångar och instrument vars risker företaget kan identifiera, mäta, övervaka, kontrollera och rapportera. Tillgångarna ska också placeras med hänsyn tagen till försäkringstagarnas bästa och åtagandenas duration.

Fastställda risktoleranser, riskkaptiter och limiter finns i de av styrelsen beslutade placerings- och likviditetsriktlinjerna.

Marknadsriskerna i företaget identifieras, värderas, hanteras, övervakas, kontrolleras, följs upp och rapporteras. Detta görs både löpande av verksamheten och av riskhanteringsfunktionen i en riskrapport som presenteras kvartalsvis.

Aktiekursrisk och fastighetsrisk är de dominerande marknadsriskerna i företagets riskprofil.

C.2.1 RÄNTERISK

Ränterisk är risken för förändringar av nettovärdet mellan räntekänsliga tillgångar och skulder till följd av förändringar i marknadsräntor. Företaget strävar efter att durationen och volymen på de räntebärande tillgångarna ska matcha den ränterisk som finns på skuldsidan. Ränteduration ska enligt placerings- och likviditetsriktlinjerna följas upp varje månad. Räntedurationen för tillgångarna uppgår till 2,7 (2,6) år.

Företaget har i stort sett alla sina räntebärande tillgångar i investeringsfonder.

C.2.2 AKTIEKURSRISK

Aktiekursrisk är risken att marknadsvärdet på en aktieplacering sjunker.

Styrelsen fastställer limit för hur stort aktieinnehavet får vara i svenska respektive utländska aktier, samt i onoterade aktier.

Företagets aktiekursrisk utgörs till största del av så kallade aktier typ 1, vilket innefattar aktier noterade inom EES/OECD. Resterande utgörs av aktier typ 2, vilket innefattar alla onoterade aktier samt noterade aktier utanför EES/OECD. Företagets innehav av aktier typ 2 består av direkt och indirekt ägda onoterade aktier och av noterade aktier utanför EES/OECD som innehas genom globala investeringsfonder.

C.2.3 FASTIGHETSRIK

Fastighetsrisk är risken för att marknadsvärdet på fastigheter sjunker.

Företaget äger två kontorsfastigheter belägna i Gamla Stan i Stockholm. Fastigheterna ägs direkt av företaget och används inte till den egna verksamheten. Det övervägande syftet med innehavet är att generera hyresintäkter och värdestegring.

Utöver två direktägda fastigheter äger företaget fastigheter via dotterföretagen Dina Palaisbacken AB och Diana Skog AB som ägs till 100 procent. Dessa två innehav betraktas som fastighetsrisk enligt solvensregelverket.

En oberoende värdering av fastigheter ska ske minst en gång per år.

C.2.4 SPREADRISK

Spreadrisk är risken för förändringar i värdet av tillgångar till följd av rörelser i kreditspreadar.

Företaget har i stort sett hela sin exponering mot spreadrisk genom investeringsfonder.

C.2.5 KONCENTRATIONSRIK

Koncentrationsrisk är risken för en förlust till följd av bristande diversifiering i placeringsportföljen och/eller koncentration mot en enskild emittent eller grupp av emittenter med inbördes anknytning.

Företagets strävan är att så långt som möjligt ha en god spridning på olika emittenter. Koncentrationsrisk uppkommer till följd av företagets fastighetsinnehav och det helägda dotterbolaget Paydrive AB.

C.2.6 VALUTAKURSRISK

Valutakursrisk är risken för förluster på grund av förändringar i valutakurser. Valutakursrisk kan förekomma både i tillgångar och i skulder.

Företaget har inte koncession utanför Sverige, varför ingen valutakursrisk finns i de försäkringstekniska skulderna. Det finns heller inga andra väsentliga skulder som har annan underliggande valuta än svenska kronor. Valutakursrisk uppstår således genom placeringar framför allt i investeringsfonder.

C.2.7 KÄNSLIGHETSANALYS MARKNADSRISKER

Känslighetsanalysen utförs genom att justera ingående parametrar isolerat, allt annat lika, och mäta effekten på kapitalbasen före skatt. Effekt mätt i mkr och beskrivning av respektive analys presenteras i tabellen.

Påverkan på kapitalbas före skatt, mkr			2025	2024
Ränterisk	Ränteförändring	1 %	-50,0	-45,5
Aktiekursrisk	Förändring verkligt värde aktier	- 10 %	-166,1	-185,5
Fastighetsrisk	Förändring direktavkastningskrav fastigheter	1 %	-290,9	-295,2
Spreadrisk	Kreditspread	1 %	-57,6	-52,8
Valutakursrisk	Kursfall för utländska valutor mot SEK	- 10 %	-72,2	-88,5

C.3 KREDITRISK

Kreditrisk (motpartsrisk) är risken att ett åtagande inte fullgörs av en motpart och därigenom orsakar företaget en oväntad förlust.

Företagets motpartsrisk ska så långt som möjligt begränsas. Företagets motpartsrisk hänför sig främst till fordringar i den interna återförsäkringen inom Dinagruppen, till externa återförsäkringsgivare och banktillgodohavanden.

C.4 LIKVIDITETSRIKSK

Likviditetsrisk är risken för att företaget inte kan avyttra placeringar och andra tillgångar för att uppfylla sina finansiella åtaganden när de förfaller till betalning eller att företaget endast kan göra detta till höga kostnader.

Företagets verksamhet begränsas till skadeförsäkring med i huvudsak åtaganden på kort sikt varför likviditetsriskerna bedöms vara av begränsad betydelse för företaget. Företaget ska säkerställa att likvida medel finns för löpande betalningar som möjliggör att det kan uppfylla sina åtaganden utan att andra tillgångar behöver realiseras vid en tidpunkt då det är ofördelaktigt. Företaget har i sina placerings- och likviditetsriktlinjer fastställt regler som innebär att företagets investeringar till övervägande del begränsas till värdepapper av god likviditet.

C.4.1 FÖRVÄNTAD VINST I FRAMTIDA PREMIER

I framtida premier finns en beräknad vinst. Risk finns att denna vinst uteblir i de fall premier för befintliga försäkringsavtal som förväntas bli inbetalda i framtiden av någon anledning uteblir.

Beräkningen görs utifrån skillnaden mellan bästa skattning och bästa skattning under antagandet att premierna som gäller befintliga försäkrings- och återförsäkringsavtal som förväntas bli inbetalda i framtiden uteblir av någon annan anledning än att den försäkrade händelsen har inträffat, oberoende av försäkringstagarens rättsliga eller avtalsmässiga rätt att säga upp försäkringen. Beräkningen görs uppdelad per klass och grundar sig i dels den vinst som uteblir, dels de fasta driftskostnader som kvarstår i det fall framtida premieinbetalningar uteblir.

Den beräknade förväntade vinsten i framtida premier, enligt ovanstående definition, för Dina AB per 2025-12-31 är 59,1 (46,5) mkr.

C.5 OPERATIV RISK

Operativ risk definieras som risken för förlust, störningar av affärsprocesser och negativ ryktesspridning till följd av icke ändamålsenliga eller otillräckliga interna processer, mänskliga fel, felaktiga system eller externa händelser.

Företaget delar in operativa risker i sex kategorier:

- Externa risker
- Legala risker inkl. regelefterlevnadsrisker
- Medarbetarrisker
- Processrisker
- IKT-risker
- Säkerhetsrisker

Företaget har en intern kontrollmiljö med styrdokument och processer som ska förebygga att operativa risker materialiseras eller minska konsekvenserna för företaget om de inträffar. Årligen genomförs verksamhetsgenomgångar som inkluderar bland annat identifiering och analys av operativa risker. Åtgärdsplaner utarbetas och följs löpande upp om företaget bedömer att riskerna exempelvis bör reduceras.

De största operativa riskerna är relaterade till processrisker och IKT-risker på grund av ökad komplexitet i IKT-miljön, regelverksförändringar samt brister i tillgänglighet till system. Vidare är informationssäkerhet viktigt inom det operativa riskområdet, relaterat till risken för otillräckligt informationsskydd, otillräckligt cyberskydd och bristfällig motståndskraft.

Rapportering av incidenter görs vid oönskade händelser för att identifiera, kontrollera och åtgärda brister i verksamheten. Riskhanteringsfunktionen övervakar inträffade incidenter och rapporterar allvarliga incidenter minst kvartalsvis till vd och styrelse.

C.6 ÖVRIGA MATERIELLA RISKER

C.6.1 AFFÄRSRIKSK

Affärsrisk är risken för förluster till följd av affärsstrategier och affärsbeslut som visar sig vara missriktade, konkurrenters åtgärder, omvärldsförändringar och negativa rykten om företaget liksom en oväntad nedgång i intäkter från exempelvis volymminskningar. I affärsrisk ingår också risken för förändringar i relevant lagstiftning liksom rättspraxis.

Exponering för affärsrisker följer av företagets affärsstrategier där affärsplaneringsprocessen och återkoppling från affärsriskanalyser utgör ett viktigt instrument för att anpassa risknivån efter företagets förutsättningar samt förändringar i omvärlden.

Affärsriskerna identifieras minst årligen i företagets riskidentifieringsprocess med ledningen och styrelsen. Därefter följs affärsriskerna upp kontinuerligt. Företagets största affärsrisker relaterar till bland annat tillväxt och konkurrenskraft, federationssamarbetet och förmedlarsamarbeten.

För att skydda företaget mot att affärsrisker realiserar fastställs interna riktlinjer, instruktioner och åtgärdsplaner, vilka löpande följs upp i den interna kontrollmiljön samt av företagsledning och styrelse.

C.6.2 MATCHNINGSRISK

Matchningsrisk är risken att tillgångarnas kassaflöden inte matchar skuldernas kassaflöden på kort och lång sikt eller att matchningen förändras över tid.

Företagets verksamhet begränsas främst till skadeförsäkring med i huvudsak åtaganden på kort sikt varför matchningsriskerna bedöms vara av mindre betydelse. Företaget har även åtaganden med längre duration i form av skadelivräntor.

Matchningsrisken hanteras och begränsas genom att ränteportföljens duration och storlek regelbundet avvägs mot företagets förväntade åtagande och fastställda limiter (se hantering av ränterisk ovan).

C.6.3 FRAMVÄXANDE RISKER

Framväxande risker innefattar händelser eller skeenden som företaget kan bli exponerat för där såväl omfattning som påverkan på verksamheten är svår att bedöma. Framväxande risker är vanligtvis risker som härrör från externa förhållanden och utvecklas gradvis.

Framväxande risker identifieras primärt av riskhanteringsfunktionen och integreras i företagets strategiska planering. Riskerna analyseras minst årligen i syfte att kunna bedöma hur de förändras och analysera eventuella behov av anpassningar av verksamheten samt affärsstrategierna för att minska exponeringen mot riskerna. Om en framväxande risk bedöms kunna ha en allvarlig påverkan på företaget bevakas den av riskhanteringsfunktionen. Bevakningen inkluderas i riskhanteringsfunktionens riskrapportering till styrelsen. Företaget bedömer bland annat cyberrisker samt förändrat kundbeteende och försäkringsbehov som framväxande risker med eventuellt betydande påverkan. Dessa har analyserats närmare i ORSA och vid framtagande av affärsplanen.

Hantering av framväxande risker är viktigt för att kunna säkerställa att företaget ska kunna vara i framkant och i god tid ska känna till risker som kan påverka företagets verksamhet. Hantering och hänsyn till riskerna är en integrerad del av företagets strategiska planering för att bedriva verksamheten på kort och lång sikt.

C.6.4 HÅLLBARHETSRISKER

Hållbarhetsrisker definieras som miljörelaterade, sociala eller styrningsrelaterade händelser eller omständigheter som, om de skulle inträffa, skulle ha en faktisk eller potentiell negativ inverkan på företagets kapitalbas eller dess måluppfyllelse. Hållbarhetsrisker kan bland annat vara en konsekvens av klimatförändringar i form av fysiska risker eller omställningsrisker.

Hållbarhetsrisker identifieras och bedöms av företaget i en dubbel väsentlighetsanalys samt som en del av ORSA-processen. Riskerna hanteras i enlighet med styrelsens fastställda riskaptit och företagets hållbarhetsstrategi såväl inom företagets försäkringsverksamhet som placeringsverksamhet. Bland hållbarhetsrisker bedöms klimatrelaterade risker kunna orsaka störst negativ påverkan finansiellt på verksamheten.

C.7 ÖVRIG INFORMATION

Det finns ingen övrig materiell information om företagets riskprofil.

D. VÄRDERING FÖR SOLVENSÄNDAMÅL

D.1 TILLGÅNGAR

I den finansiella redovisningen tillämpas redovisningsprinciper enligt Lag om årsredovisning i försäkringsföretag (ÅRFL) samt Finansinspektionens föreskrifter och allmänna råd om årsredovisning i försäkringsföretag och tjänstepensionsföretag (FFFS 2019:23) inklusive ändringsföreskrifter och Rådet för finansiell rapporterings rekommendation RFR 2. Företaget tillämpar så kallad lagbegränsad IFRS och med detta avses internationella redovisningsstandarder som har antagits för tillämpning med de begränsningar som följer av RFR 2 och FFFS 2019:23. Detta innebär att samtliga av EU godkända IFRS tillämpas så långt detta är möjligt inom ramen för svensk lag och med hänsyn till sambandet mellan redovisning och beskattning.

I solvensbalansräkningen redovisas tillgångarna till bedömt verkligt värde (marknadsvärde). Med verkligt värde menas värdering till ett belopp som tillgången skulle kunna överlåtas eller regleras i en transaktion mellan kunniga parter som är oberoende av varandra och har ett intresse av att transaktionen genomförs.

Företagets fullständiga solvensbalansräkning återfinns i bilaga 1. I nedanstående tabell återfinns företagets tillgångar per den 31 december 2025 enligt solvensbalansräkningen respektive balansräkningen enligt den finansiella redovisningen. Av tabellen framgår vilka balansposter där det föreligger värderingsskillnader mellan balansräkningarna.

Tillgångar per 2025-12-31, tkr	Solvens balansräkning	Finansiell redovisning	Skillnad
Förutbetalda anskaffningskostnader	0	107 826	-107 826
Materiella anläggningstillgångar som innehas för eget bruk	4 391	4 391	-
Placeringstillgångar	4 481 908	3 979 200	502 708
Lån och hypotekslån	48 000	48 000	-
Fordringar enligt återförsäkringsavtal	1 347 062	1 148 410	198 652
Försäkringsfordringar och fordringar på förmedlare	713 328	1 172 371	-459 044
Återförsäkringsfordringar	0	101 409	-101 409
Fordringar (kundfordringar, inte försäkring)	176 830	176 832	-2
Kontanter och andra likvida medel	124 736	124 736	-
Summa tillgångar	6 896 254	6 863 175	33 079

D.1.1 FÖRUTBETALDA ANSKAFFNINGSKOSTNADER

Förutbetalda anskaffningskostnader är hänförliga till tecknandet eller förnyelsen av försäkringsavtal och aktiveras i den finansiella redovisningen då försäkringsavtal bedöms generera en marginal som minst täcker anskaffningskostnaderna. I solvensbalansräkningen elimineras dessa balanserade kostnader då solvensregelverket inte tillåter redovisning av en sådan tillgångspost.

D.1.2 IMMATERIELLA TILLGÅNGAR

Immateriella tillgångar avser balanserade utgifter för utvecklingsprojekt som bedöms vara av väsentligt värde för företaget under kommande år. I solvensbalansräkningen elimineras dessa utgifter då regelverket inte tillåter en sådan redovisning av en sådan tillgångspost.

D.1.3 PLACERINGSTILLGÅNGAR

Företagets placeringstillgångar per den 31 december 2025 framgår av nedanstående tabell.

Placeringstillgångar per 2025-12-31, tkr	Solvens balansräkning	Finansiell redovisning	Skillnad
Fastighet (annat än för eget bruk)	261 400	261 400	-
Innehav i anknutna företag, inklusive intresseföretag	844 987	342 281	502 706
Aktier	468 307	1 536 989	-1 068 682
Aktier – börsnoterade	466 279	-	
Aktier – icke börsnoterade	2 027	-	
Obligationer	583	1 838 530	-1 837 947
Statsobligationer	-	-	
Företagsobligationer	583	-	
Investeringsfonder	2 906 632	-	2 906 632
Summa placeringstillgångar	4 481 908	3 979 200	502 708

Fastighet (annat än för eget bruk) är två fastigheter i Gamla Stan, Stockholm, som innehas i syfte att generera hyresintäkter och avkastning genom värdestegring. Det verkliga värdet baseras på värderingar utförda av utomstående oberoende värderare. Det verkliga värdet, senast fastställt 2025-12-31, bestäms med en kombination av ortsprismetoden, som utgår från jämförbara köp, samt avkastningsmetoden. Avkastningsmetoden är baserad på nuvärdet av beräknade framtida kassaflöden samt nuvärdet av ett beräknat restvärde för respektive fastighet.

Innehav i anknutna företag inklusive intresseföretag avser dels två helägda fastighetsföretag, Dina Palaisbacken AB och Diana Skog AB, dels en helägd försäkringsförmedlare, Paydrive AB. I den finansiella balansräkningen är dessa redovisade till anskaffningsvärden. I solvensbalansräkningen har värdet för fastighetsföretagen justerats till verkligt värde som baseras på företagens substansvärde. Det verkliga värdet på fastighetsföretagens byggnader och mark baseras på värderingar utförda av utomstående oberoende värderare enligt samma principer som de direktägda fastigheterna, senast utförd 2025-12-31.

Aktier, obligationer och investeringsfonder är redovisade till verkligt värde såväl i den finansiella balansräkningen som i solvensbalansräkningen. Verkligt värde motsvarar det pris som vid värderingstidpunkten skulle erhållas vid försäljning av en tillgång eller betalas för en skuld genom en ordnad transaktion mellan två marknadsaktörer. Verkligt värde är en marknadsbaserad värdering där de antaganden som används vid värderingen skulle ha använts av en marknadsaktör och inte den bedömning ett enskilt företag skulle ha använt.

Investeringsfonder särredovisas inte i den finansiella redovisningen utan ingår i stället i aktier och i obligationer. I solvensbalansräkningen återfinns investeringsfonderna som en egen post.

Värderingsmetoder

I nedanstående tabell lämnas upplysningar om hur verkligt värde bestämts för placeringstillgångarna.

Nivå 1:	Enligt priser på aktiv marknad för samma instrument
Nivå 2:	Utifrån direkt eller indirekt observerbara marknadsdata som inte inkluderas i nivå 1
Nivå 3:	Utifrån indata som inte är observerbara på marknaden

Placeringstillgångar, tkr	Nivå 1	Nivå 2	Nivå 3	Summa
Fastigheter annat än för eget bruk			261 400	261 400
Innehav i anknutna företag inklusive intresseföretag			844 987	844 987
Aktier och andelar	466 279	-	2 027	468 307
Obligationer	-	-	583	583
Investeringsfonder	2 906 632	-	-	2 906 632
	3 372 911	-	1 108 997	4 481 908

D.1.4 LÅN OCH HYPOTEKSLÅN

För lånefordringar med en kvarvarande livslängd på minde än tolv månader anses det redovisade värdet reflektera verkligt värde. Lånefordringar med en livslängd överstiggande tolv månader beräknas med en diskontering av förväntade kassaflöden där diskonteringsräntan har satts till aktuell marknadsränta.

D.1.5 FORDRINGAR ENLIGT ÅTERFÖRSÄKRINGSAVTAL**Skillnaden utgörs av följande komponenter, tkr**

Diskontering	-117 751
Återförsäkrares andel av premiereserv	316 403
Fordringar enligt återförsäkringsavtal	198 652

I den finansiella redovisningen sker ingen diskontering av skador i återförsäkrares andel av FTA, det görs däremot i solvensbalansräkningen. Denna diskontering medför en minskning av fordringar enligt återförsäkringsavtal med 117,8 (114,6) mkr.

I den finansiella redovisningen per 31 december 2025 redovisas inte avgivna ej intjänade premier för den återförsäkring som börjar gälla den 1 januari 2026. I solvensbalansräkningen beaktas dock dessa återförsäkringsavtal, vilket medför att fordringar enligt återförsäkringsavtal ökar med en beräknad avgiven premie om 316,4 (162,9) mkr. Då inga premier betalats ut till återförsäkrarna, ökar företagets återförsäkringsskuld med samma belopp.

D.1.6 FÖRSÄKRINGSFORDRINGAR OCH FORDRINGAR PÅ FÖRMEDLARE

I den finansiella redovisningen är förskottsbetalade och framtida premier en del av fordringar avseende direkt försäkring. Enligt solvensbalansräkningen ses dessa poster som en del av de in- och utflöden som härrör från försäkringstekniska avsättningar (FTA). Det belopp som FTA reduceras med, -459,0 (-417,0) mkr, reducerar även försäkringsfordringar och fordringar på förmedlare.

D.2 FÖRSÄKRINGSTEKNISKA AVSÄTTNINGAR

De försäkringstekniska avsättningarna värderas enligt solvensregelverket utifrån en tänkt värdering vid en transaktion till ett annat försäkringsföretag vilket gör att det finns vissa skillnader jämfört med den finansiella redovisningen.

Avsättningarna delas upp i en bästa skattning och en riskmarginal. Bästa skattningen är nuvärdet av framtida kassaflöden tillhörande ingångna försäkringsavtal och delas på samma sätt som inom den finansiella redovisningen upp i premieavsättning och skadeavsättning.

Bästa skattning – premieavsättning

Inom den finansiella redovisningen beräknas premieavsättningen eller premiereserven utifrån att den avtalade premien tjänas in linjärt och att premiereserven är den del av den avtalade premien som återstår att tjänas in. Vid beräkning av premieavsättning enligt solvensregelverket beräknas i stället premieavsättningen utifrån nuvärdet av framtida kassaflöden för drift- och skadekostnader inklusive framtida premier för ingångna avtal. Detta ger följande skillnader mot den finansiella redovisningen:

- Framtida premier ses som framtida in-kassaflöden vilket gör att premieavsättningen minskar med detta belopp jämfört med den finansiella redovisningen
- Premiefordringar tas inte upp som en tillgång i balansräkningen
- Eventuell vinst tillhörande ingångna avtal ingår ej i kassaflödet och räknas som intjänad när ett försäkringsavtal ingås
- Diskontering av kassaflödet görs

Avtalsgränsen för startpunkten av ett ingånget försäkringsavtal är olika mellan den finansiella redovisningen och solvensrapporteringen. Startpunkten enligt den finansiella redovisningen definieras som när en försäkring börjar gälla medan startpunkten vid solvensrapportering räknas som det som inträffar först av det datum då försäkringen börjar gälla eller det datum då kunden har betalat premien. Avtalsgränsen för upphörande av ett försäkringsavtal sätts till slutdatumet för ett försäkringsavtal då företaget har rätt att justera premien utifrån värdering av avtalets underliggande risk. Företaget har nästan uteslutande ettårsavtal.

Vid beräkning av premieavsättningen görs det ingen skillnad i metod mellan olika försäkringsklasser.

Bästa skattning – avsättning för oreglerade skador

Skadeavsättningen delas på samma sätt som i den finansiella redovisningen upp i tre delar; IBNR, skadereserver och skaderegleringsreserv.

IBNR är en beteckning för avsättningar som avser okända skadekostnader för redan inträffade skador. Värderingen av dessa baserar sig på aktuariellt vedertagna metoder av typen ”Chain-Ladder”, ”Bornhuetter-Ferguson” och ”Loss-Ratio” beroende på mängden data och andelen oreglerade skador för den skadetyper som analyseras.

Skadereserver avser de avsättningar som sätts av för skador som har inträffat och rapporterats till företaget. Dessa sätts dels statistiskt baserat på historiska data, dels genom manuell hantering av skadehandläggare. De statistiska reserverna används för skador med låg skadekostnad.

Skaderegleringsreserven avser framtida kostnader för att kunna reglera de skador som redan har inträffat. Dessa beräknas utifrån historiska data på skaderegleringskostnader i förhållande till utbetalda skadeersättningar.

Bästa skattningen beräknas genom att diskontera det framtida kassaflödet för IBNR, skadereserver och skaderegleringsreserver med en av EIOPA månatligen publicerad räntekurva. Beräkningen av odiskonterade avsättningar utförs enligt följande indelning av skadetyper (klassnummer enligt EU-förordning 2015/35 bilaga I inom parentes).

- Hem och Villa - Egendom (7)
- Företag och Fastighet – Egendom (7)
- Husdjur (7)
- Sjuk och olycksfall (1)
- Reseolycksfall (1)
- Trafik personskador Privat (4)
- Trafik personskador Företag (4)
- Trafik egendomsskador Privat (4)
- Trafik egendomsskador Företag (4)
- Motor Vagn Privat (5)
- Motor Vagn Företag (5)
- Motor Delkasko Privat (5)
- Motor Delkasko Företag (5)
- Hem och Villa – Ansvar och Rättsskydd (8, 10)
- Företag och Fastighet – Ansvar och Rättsskydd (8, 10)
- Transport (6)

Grupperingen är gjord utifrån vad som är en rimlig indelning efter skadetyper, produktområde och mängd av data för att kunna skapa en tillförlitlig modell. Det diskonterade kassaflödet beräknas baserat på kassaflödesmönster som är grupperade enligt klassindelningen inom parentes ovan.

Riskmarginal

Riskmarginalen ska motsvara det belopp som ett annat försäkringsföretag skulle kräva utöver bästa skattningen för att överta företagets försäkringsåtaganden. Beräkningen av riskmarginalen görs genom en uppskattning av framtida solvenskapitalkrav under försäkringsavtalens återstående löptid.

Tabellen nedan ger en översikt av de försäkringstekniska avsättningarna per den 31 december 2025 uppdelat på bästa skattning och riskmarginal per riskklassificering.

Försäkringstekniska avsättningar brutto, tkr	Bästa skattning	Riskmarginal	FTA
Trafik	1 138 115	45 577	1 183 692
Motor	659 330	56 862	716 191
Brand och egendom	581 003	34 552	615 555
Ansvar och rättsskydd	260 423	4 583	265 006
Skadeförsäkring	2 638 870	141 574	2 780 444
Sjukförsäkring	200 670	3 046	203 717
Livförsäkring	229 278	2 672	231 950
Total	3 068 819	147 292	3 216 111

D.2.1 OSÄKERHET VID VÄRDERING AV FTA

Värderingen av FTA är naturligen behäftad med osäkerhet och påverkas av framtida utveckling avseende exempelvis inflation, konjunktur, väderlek, samhällsutveckling, skadelidandes beteende, domstolspraxis, skaderegleringspraxis och lagstiftning. Företaget genomför olika typer av analyser av osäkerheten genom testning av antaganden, scenarioräkningar samt genom så kallade bootstrapsimuleringar och Macks metod som skattar osäkerheten i skadeutvecklingsmönster.

Analyserna visar på en osäkerhet på cirka 300-350 mkr brutto avseende oreglerade skador vilket är i samma storleksordning som den känslighetsanalys som framgår av kapitel C.1.6 Stresstester och känslighetsanalyser.

D.2.2 SKILLNADER I REDOVISNINGSPRINCIPER

Skillnader i värdering av FTA mellan den finansiella redovisningen och solvensbalansräkningen beror på tre olika komponenter:

- Diskontering av skadereserver görs i solvensbalansräkningen men inte i den finansiella redovisningen
- Avsättning för riskmarginal görs endast i solvensbalansräkningen
- Premieavsättningen blir lägre i solvensbalansräkningen, dels på grund av att eventuell vinstmarginal räknas hem vid tecknandet av försäkring, dels på grund av att bästa skattning inkluderar framtida premier som ett negativt kassaflöde

I den finansiella redovisningen är förskottsbetalade premier och framtida premier en del av fordringar avseende direkt försäkring. I solvensbalansräkningen ses dessa poster som en del av de in- och utflöden som härrör till FTA, där förskottsbetalade premier ökar FTA och framtida premier reducerar FTA. Dessa påverkar även försäkringsfordringar och fordringar på förmedlare på tillgångssidan av balansräkningen (se Försäkringsfordringar och fordringar på förmedlare ovan, kapitel D.1.6).

Tabellen nedan visar skillnader i FTA mellan finansiell redovisning och solvensredovisning.

Försäkringstekniska avsättningar brutto, tkr	Solvens balansräkning	Finansiell redovisning	Skillnad
Trafik	1 183 692	1 434 657	-250 965
Motor	716 191	1 006 754	-290 563
Brand och egendom	615 555	708 092	-92 537
Ansvar och rättsskydd	265 006	318 490	-53 484
Skadeförsäkring	2 780 444	3 467 992	-687 549
Sjukförsäkring	203 717	290 867	-87 150
Livförsäkring	231 950	229 278	2 672
Total	3 216 111	3 988 138	-772 027

D.2.3 TILLÄMPNINGAR

Företaget tillämpar varken en matchningsjustering eller volatilitetsjustering enligt 77b eller 77d i direktiv 2009/138/EG. Företaget tillämpar heller inte det övergångssystem för riskfria räntesatser som avses i artikel 308c eller den övergångsregel för försäkringstekniska avsättningar som avses i artikel 308d i direktiv 2009/138/EG.

D.2.4 ÅTERKRAV ENLIGT ÅTERFÖRSÄKRINGSAVTAL

Återkrav enligt återförsäkringsavtal följs upp kontinuerligt för externa motparter utanför Dinagruppen. När en stor skada, där företagets skadebelopp överstiger Dina AB:s självbehåll är del- eller slutbetalad, krävs de externa återförsäkrarna på beloppet.

D.3 ANDRA SKULDER

I nedanstående tabell återfinns företagets övriga skulder per den 31 december 2025 enligt solvensbalansräkningen och balansräkningen enligt den finansiella redovisningen. Av tabellen framgår vilka balansposter där det föreligger värderingsskillnader mellan balansräkningarna.

Övriga skulder, tkr	Solvens balansräkning	Finansiell redovisning	Skillnad
Depåer från återförsäkrare	964 617	964 617	-
Uppskjutna skatteskulder	169 153	135 963	33 189
Försäkringsskulder och skulder till förmedlare	203 526	203 526	-
Återförsäkringsskulder	280 718	65 724	214 994
Skulder (leverantörsskulder, inte försäkring)	179 539	179 539	-
Summa övriga skulder	1 797 553	1 549 370	248 183

D.3.1 UPPSKJUTNA SKATTESKULDER

En justering av uppskjutna skatteskulder beräknas utifrån skillnader som bedömts ha en skattemässig effekt mellan den finansiella redovisningen och solvensbalansräkningen.

Den skillnad som inte bedömts ha en skatteeffekt är innehav i anknutna företag, vilken uppgår till 845 mkr per 2025-12-31. Övriga skillnader bedöms ha en skatteeffekt och innebär en minskad uppskjuten skatteskuld om 17,7 mkr.

Därutöver görs en avsättning för uppskjuten skatteskuld om 15,5 mkr avseende avsättning till periodiseringsfond och överavskrivningar.

Företaget redovisar inga uppskjutna skattefordringar.

Skillnader som har skatteeffekt, tkr

Förutbetalda anskaffningskostnader	-107 826
Fordringar enligt återförsäkringsavtal	198 652
Återförsäkringsfordringar	-101 409
Försäkringsfordringar och fordringar på förmedlare	-459 044
Försäkringstekniska skulder	770 507
Återförsäkringsskulder	-214 994
Totala omvärderingsskillnader med skatteeffekt	85 887
Uppskjuten skatteeffekt värderingsskillnader	-17 693
Uppskjuten skatt avseende periodiseringsfond	-15 497
Justering uppskjuten skatteskuld	-33 189

D.3.2 ÅTERFÖRSÄKRINGSSKULDER

Per den 31 december 2025 redovisas inte avgivna ej intjänade premier i den finansiella redovisningen för den återförsäkring som börjar gälla 1 januari 2026. I solvensbalansräkningen beaktas dock dessa återförsäkringsavtal vilket medför att fordringar enligt återförsäkringsavtal ökar med en beräknad avgiven premiereserv om 316 mkr (se avsnitt D.1.5). Då inga premier har betalats ut till återförsäkrarna innebär det också att företagets återförsäkringsskuld ökar med samma belopp.

D.4 ALTERNATIVA VÄRDERINGSMETODER

Företaget har inga tillgångar som har alternativa metoder för värdering.

D.5 ÖVRIG INFORMATION

Det finns ingen ytterligare materiell information att tillägga om värdering av tillgångar och skulder för solvensändamål.

E. FINANSIERING

E.1 KAPITALBAS

Företagets kapitalbas består i sin helhet av primärkapital. I kapitalbasen ingår aktiekapital, överkursfond och en avstämningsreserv. Avstämningsreserven består av värderingsskillnader mellan balansräkning enligt finansiell redovisning och Solvensbalansräkning, balanserade vinstmedel, säkerhetsreserv och övriga obeskattade reserver (periodiseringsfonder, utjämningsfond och ackumulerade överavskrivningar). Posterna i kapitalbasen har till fullo klassificerats som nivå 1-kapital. Företaget har inga efterställda skulder och inget tilläggskapital. Samma principer som föregående år tillämpas för värdering av tillgångar och skulder. Förändringarna i kapitalbasen det senaste året utgörs dels av ett negativt resultat från verksamheten, dels av en positiv förändring av värderingsskillnaderna mellan finansiell redovisning och solvensbalansräkning, vilket sammanlagt innebär att kapitalbasen är 44 mkr lägre än föregående år.

Styrelsen har i Policy för riskhantering fastställt företagets kapitalmål, uttryckt som SCR-kvot, dvs. kapitalbasen i förhållande till solvenskapitalkravet (SCR). För att säkerställa en effektiv och sund kapitalhantering görs löpande uppföljning av att SCR-kvoten utvecklas enligt plan. Kapitalsituationen följs upp och analyseras kontinuerligt under verksamhetsåret enligt fastställda processer.

Företaget har en affärsplaneringsperiod om tre år. Prognoser och budget framtagna i planeringen är grund för beräkning av kapitalbasens och solvenskapitalkravets utveckling. Beräkningarna dokumenteras i den egna risk- och solvensbedömningen (ORSA) som genomförs minst en gång per år. I ORSA:n görs även olika negativa scenarioanalyser för kapitalbasens och solvenskapitalkravets utveckling.

Företagets kapitalbas de två senaste åren specificeras i nedanstående tabell. Värderingsskillnader till solvensredovisning framgår närmare i avsnitt D.

Medräkningsbar kapitalbas, tkr	2025-12-31	2024-12-31	Förändring
Aktiekapital	45 840	45 840	-
Överkursfond	109 996	109 996	-
Avstämningsreserv:			
Värderingsskillnader till solvensredovisning	555 403	502 913	52 488
Balanserade vinstmedel inklusive periodens resultat	533 610	630 162	-96 551
Säkerhetsreserv	542 285	542 285	
Övriga obeskattade reserver	80 935	81 301	-366
Total medräkningsbar kapitalbas	1 868 070	1 912 497	-44 427

Framtida överskott och uppskjuten skatt

Företaget redovisar ingen uppskjuten skattefordran och redovisar på samma sätt som tidigare verksamhetsår uppskjutna skatteskulder i balansräkningen som främst grundas på realiserade vinster i företagets kapitalplaceringsportfölj.

I händelse av en framtida förlust motsvarande SCR skulle dessa skatteskulder påverka kapitalbasen. Företaget har därför, i likhet med föregående år, bedömt att det finns förlusttäckningskapacitet i de uppskjutna skatteskulderna som kan reducera SCR, se avsnitt E.2.

E.2 SOLVENSKAPITALKRAV OCH MINIMIKAPITALKRAV

Solvenskapitalkravet, SCR, är beräknat enligt standardformeln. Solvenskapitalkravet är det kapital som krävs för att företaget med 99,5 procents sannolikhet ska ha kapital under de kommande tolv månaderna som täcker värdet av åtagandena gentemot försäkringstagarna. Företaget använder inte förenklade beräkningar eller företagsspecifika parametrar för beräkning av solvenskapitalkravet.

Företagets totala solvenskapitalkrav har under 2025 ökat med strax under 2 mkr till 1 313 mkr. Ett minskat risktagande i placeringsportföljen och därmed lägre marknadsrisk balanseras av att skadeförsäkringsrisken har ökat i takt med den ökade affärsvolymen.

Minimikapitalkravet (MCR) är den minsta storlek på det medräkningsbara primärkapitalet som krävs för att företag med 85 procents sannolikhet ska ha kapital under de kommande tolv månaderna som täcker värdet av åtagandena gentemot försäkringstagarna. Vid beräkning av minimikapitalkravet används fördefinierade formler från regelverket och beräkning sker utifrån skador och intjänade premier för varje affärsgrupp multiplicerat med ett antal fördefinierade faktorer. SCR används också som en parameter i beräkningarna för att komma fram till totalt MCR. MCR per 2025-12-31 uppgår till 328 mkr, vilket är 25% av SCR. Solvenskapitalkravet byggs upp enligt nedanstående riskmoduler:

Solvenskapitalkrav, tkr	2025-12-31	2024-12-31	Förändring
Skadeförsäkringsrisk	483 225	446 358	36 867
Sjukförsäkringsrisk	16 441	15 819	622
Livförsäkringsrisk	13 415	13 718	-303
Marknadsrisk	1 152 690	1 169 981	-17 291
Motpartsrisk	46 073	34 975	11 098
Diversifieringsreduktion	-329 780	-307 955	-21 825
Operativ risk	109 446	91 006	18 440
Förlusttäckningskapacitet i uppskjutna skatter	-180 134	-152 450	-27 684
Totalt solvenskapitalkrav	1 313 323	1 311 451	1 872
Totalt minimikapitalkrav	328 331	327 863	468

Vid beräkning av totalt SCR per 2025-12-31 gör bolaget en justering för förlusttäckningskapacitet i uppskjutna skatter om 180 134 tkr, vilket är större än föregående år. Beräkning av förlusttäckningskapaciteten görs utifrån gällande svenska skatteregler. Bland annat tas hänsyn till obeskattade reserver vilket innebär att en upplösning av säkerhetsreserven för att täcka förväntade förluster vid en 200-årshändelse reducerar beräkningsunderlaget för justeringen av SCR. Justeringen begränsas också till att inte överstiga de uppskjutna skatteskulderna, vilket innebär att en uppskjuten skattefordran inte tillåts uppkomma i solvensbalansräkningen till följd av justeringen av SCR. Inget skatteutrymme antas på grund av framtida vinster.

En sammanställning av medräkningsbar kapitalbas, solvenskapitalkrav (SCR), SCR-kvot, minimikapitalkrav (MCR) och MCR-kvot framgår av nedanstående tabell. Den medräkningsbara kapitalbasen för företaget är densamma för att täcka SCR och MCR.

	2025-12-31	2024-12-31	Förändring
Medräkningsbar kapitalbas, tkr	1 868 070	1 912 497	-44 429
Solvenskapitalkrav, tkr	1 313 323	1 311 451	1 872
SCR-kvot	1,42	1,46	-0,04
Minimikapitalkrav, tkr	328 331	327 863	468
MCR-kvot	5,69	5,83	-0,14

E.3 ANVÄNDNING AV UNDERGRUPPEN FÖR DURATIONSBASERAD AKTIEKURSRISK VID BERÄKNING AV SOLVENSKAPITALKRAVET

Företaget tillämpar inte någon undergrupp för durationsbaserad aktiekursrisk vid beräkning av solvenskapitalkravet.

E.4 SKILLNADER MELLAN STANDARDFORMELN OCH ANVÄNDA INTERNA MODELLER

Företaget använder standardformeln för beräkning av kapitalkrav och använder inte interna modeller.

E.5 ÖVERTRÄDELSE AV MINIMIKAPITALKRAVET OCH SOLVENSKAPITALKRAVET

Företaget har varken överträtt minimikapitalkravet eller solvenskapitalkravet under verksamhetsåret.

E.6 ÖVRIG INFORMATION

Företaget har ingen övrig materiell information att lämna vad gäller finansiering, kapitalbas, solvenskapitalkrav eller minimikapitalkrav.

BILAGOR

Bilaga 1
Dina Försäkring AB
2025-12-31

S.02.01.02
Balansräkning, tkr

		Solvens II-värde
		C0010
Tillgångar		
Immateriella tillgångar	R0030	0
Uppskjutna skattefordringar	R0040	
Överskott av pensionsförmåner	R0050	
Materiella anläggningstillgångar som innehas för eget bruk	R0060	4 391
Placeringsstillgångar (andra än tillgångar som innehas för index- och fondförsäkringsavtal)	R0070	4 481 908
Fastighet (annat än för eget bruk)	R0080	261 400
Innehav i anknutna företag, inklusive ägarintressen	R0090	844 987
Aktier	R0100	468 307
Aktier – börsnoterade	R0110	466 279
Aktier – icke börsnoterade	R0120	2 027
Obligationer	R0130	583
Statsobligationer	R0140	
Företagsobligationer	R0150	583
Strukturerade produkter	R0160	
Värdepapperiserade lån och lån med ställda säkerheter	R0170	
Företag för kollektiva investeringar	R0180	2 906 632
Derivat	R0190	
Banktillgodohavanden som inte är likvida medel	R0200	
Övriga investeringar	R0210	
Tillgångar som innehas för index-reglerade avtal och fondförsäkringsavtal	R0220	
Lån och hypotekslån	R0230	48 000
Lån på försäkringsbrev	R0240	
Lån och hypotekslån till fysiska personer	R0250	
Andra lån och hypotekslån	R0260	48 000
Fordringar enligt återförsäkringsavtal från:	R0270	1 347 062
Skadeförsäkring och sjukförsäkring som liknar skadeförsäkring	R0280	1 347 062
Skadeförsäkring exklusive sjukförsäkring	R0290	1 202 052
Sjukförsäkring som liknar skadeförsäkring	R0300	145 010
Livförsäkring och sjukförsäkring som liknar livförsäkring, exklusive sjukförsäkring samt index- och fondförsäkringsavtal	R0310	
Sjukförsäkring som liknar livförsäkring	R0320	
Livförsäkring exklusive sjukförsäkring samt index- och fondförsäkringsavtal	R0330	
Livförsäkring med indexreglerade förmåner och fondförsäkring	R0340	
Depåer hos företag som avgivit återförsäkring	R0350	
Försäkringsfordringar och fordringar på förmedlare	R0360	713 328
Återförsäkringsfordringar	R0370	0
Fordringar (kundfordringar, inte försäkring)	R0380	176 830
Egna aktier (direkt innehav)	R0390	
Fordringar avseende primärkapitalposter eller garantikapital som infordrats men ej inbetalats	R0400	
Kontanter och andra likvida medel	R0410	124 736
Övriga tillgångar som inte visas någon annanstans	R0420	
Summa tillgångar	R0500	6 896 254

Bilaga 1
Dina Försäkring AB
2025-12-31

S.02.01.02
Balansräkning, tkr

Skulder

Försäkringstekniska avsättningar – skadeförsäkring	R0510	2 985 681
Försäkringstekniska avsättningar – skadeförsäkring (exklusive sjukförsäkring)	R0520	2 781 964
Försäkringstekniska avsättningar beräknade som helhet	R0530	
Bästa skattning	R0540	2 640 246
Riskmarginal	R0550	141 718
Försäkringstekniska avsättningar – sjukförsäkring (liknande skadeförsäkring)	R0560	203 717
Försäkringstekniska avsättningar beräknade som helhet	R0570	
Bästa skattning	R0580	200 670
Riskmarginal	R0590	3 046
Försäkringstekniska avsättningar – livförsäkring (exklusive indexreglerade avtal och fondförsäkringsavtal)	R0600	231 950
Försäkringstekniska avsättningar – sjukförsäkring (liknande livförsäkring)	R0610	
Försäkringstekniska avsättningar beräknade som helhet	R0620	
Bästa skattning	R0630	
Riskmarginal	R0640	
Försäkringstekniska avsättningar – livförsäkring (exklusive sjukförsäkring samt indexreglerade avtal och fondförsäkringsavtal)	R0650	231 950
Försäkringstekniska avsättningar beräknade som helhet	R0660	
Bästa skattning	R0670	229 278
Riskmarginal	R0680	2 672
Försäkringstekniska avsättningar – indexreglerade avtal och fondförsäkringsavtal	R0690	
Försäkringstekniska avsättningar beräknade som helhet	R0700	
Bästa skattning	R0710	
Riskmarginal	R0720	
Eventualförpliktelser	R0740	
Andra avsättningar än försäkringstekniska avsättningar	R0750	13 000
Pensionsåtaganden	R0760	
Depåer från återförsäkrare	R0770	964 617
Uppskjutna skatteskulder	R0780	169 153
Derivat	R0790	
Skulder till kreditinstitut	R0800	
Andra finansiella skulder än skulder till kreditinstitut	R0810	
Försäkringsskulder och skulder till förmedlare	R0820	203 527
Återförsäkringsskulder	R0830	280 718
Skulder (leverantörsskulder, inte försäkring)	R0840	179 539
Efterställda skulder	R0850	
Efterställda skulder som inte ingår i primärkapitalet	R0860	
Efterställda skulder som ingår i primärkapitalet	R0870	
Övriga skulder som inte visas någon annanstans	R0880	
Summa skulder	R0900	5 028 184
Belopp med vilket tillgångar överskrider skulder	R1000	1 868 070

Bilaga 2

Dina Försäkring AB
2025-12-31

S.04.05.21

Premier, skador och kostnader per land

Företaget har ingen materiell verksamhet utanför landet.

Bilaga 3

Dina Försäkring AB
2025-12-31

S.05.01.02

Premier, skador och kostnader per affärsgrän, tkr

		Affärsgrän för: skadeförsäkring och återförsäkringsförpliktelser (direkt försäkring och mottagen proportionell återförsäkring)			
		Sjukvårdsförsäkring	Försäkring avseende inkomstskydd	Trygghetsförsäkring vid arbetsskada	Ansvarsförsäkring för motorfordon
		C0010	C0020	C0030	C0040
Premieinkomst					
Brutto – direkt försäkring	R0110	230 559			517 737
Brutto – mottagen proportionell återförsäkring	R0120				
Brutto – mottagen icke-proportionell återförsäkring	R0130				
Återförsäkrares andel	R0140	129 245			267 152
Netto	R0200	101 314			250 585
Intjänade premier					
Brutto – direkt försäkring	R0210	179 912			529 414
Brutto – mottagen proportionell återförsäkring	R0220				
Brutto – mottagen icke-proportionell återförsäkring	R0230				
Återförsäkrares andel	R0240	129 245			267 152
Netto	R0300	50 667			262 262
Inträffade skador					
Brutto – direkt försäkring	R0310	96 690			408 548
Brutto – mottagen proportionell återförsäkring	R0320				
Brutto – mottagen icke-proportionell återförsäkring	R0330				
Återförsäkrares andel	R0340	80 175			192 314
Netto	R0400	16 514			216 234
Uppkomna kostnader	R0550	30 824			81 678
Saldo – Andra försäkringstekniska kostnader/intäkter	R1210				
Totala kostnader	R1300				

Bilaga 3

Dina Försäkring AB
2025-12-31

S.05.01.02

Premier, skador och kostnader per affärsgrän, tkr

		Affärsgrän för: skadeförsäkring och återförsäkringsförpliktelser (direkt försäkring och mottagen proportionell återförsäkring)			
		Övrig motorfordonsförsäkring	Sjö-, luftfarts- och transportförsäkring	Försäkring mot brand och annan skada på egendom	Allmän ansvarsförsäkring
		C0050	C0060	C0070	C0080
Premieinkomst					
Brutto – direkt försäkring	R0110	1 683 859	5 176	671 409	114 312
Brutto – mottagen proportionell återförsäkring	R0120	2 575		243 904	
Brutto – mottagen icke-proportionell återförsäkring	R0130				
Återförsäkrarens andel	R0140	607 947	1 222	349 723	105 488
Netto	R0200	1 078 487	3 953	565 590	8 824
Intjänade premier					
Brutto – direkt försäkring	R0210	1 588 151	4 625	556 567	115 291
Brutto – mottagen proportionell återförsäkring	R0220	2 575		243 904	
Brutto – mottagen icke-proportionell återförsäkring	R0230				
Återförsäkrarens andel	R0240	607 947	1 222	349 723	105 488
Netto	R0300	982 779	3 402	450 748	9 803
Inträffade skador					
Brutto – direkt försäkring	R0310	1 255 429	750	442 891	36 921
Brutto – mottagen proportionell återförsäkring	R0320			126 461	
Brutto – mottagen icke-proportionell återförsäkring	R0330				
Återförsäkrarens andel	R0340	463 406		175 519	22 183
Netto	R0400	792 023	750	393 833	14 738
Uppkomna kostnader	R0550	332 774	939	143 865	203
Saldo – Andra försäkringstekniska kostnader/intäkter	R1210				
Totala kostnader	R1300				

Bilaga 3

Dina Försäkring AB
2025-12-31

S.05.01.02

Premier, skador och kostnader per affärsgren, tkr

		Affärsgren för: mottagen icke-proportionell återförsäkring				Totalt
		Sjukförsäkring	Olycksfall	Sjöfart, luftfart, transport	Fastigheter	
		C0130	C0140	C0150	C0160	
Premieinkomst						
Brutto – direkt försäkring	R0110					3 303 764
Brutto – mottagen proportionell återförsäkring	R0120					246 479
Brutto – mottagen icke-proportionell återförsäkring	R0130					0
Återförsäkrarens andel	R0140					1 533 026
Netto	R0200					2 017 217
Intjänade premier						
Brutto – direkt försäkring	R0210					3 053 882
Brutto – mottagen proportionell återförsäkring	R0220					246 479
Brutto – mottagen icke-proportionell återförsäkring	R0230					0
Återförsäkrarens andel	R0240					1 533 026
Netto	R0300					1 767 335
Inträffade skador						
Brutto – direkt försäkring	R0310					2 338 788
Brutto – mottagen proportionell återförsäkring	R0320					126 461
Brutto – mottagen icke-proportionell återförsäkring	R0330					0
Återförsäkrarens andel	R0340					1 024 884
Netto	R0400					1 440 364
Uppkomna kostnader	R0550					598 996
Saldo – Andra försäkringstekniska kostnader/intäkter	R1210					
Totala kostnader	R1300					598 996

Bilaga 4

Dina Försäkring AB
2025-12-31

S.12.01.02

Försäkringstekniska avsättningar för livförsäkring och SLT sjukförsäkring, tkr

		Försäkring med rätt till överskott	Fondförsäkring och indexförsäkring		
				Avtal utan optioner och garantier	Avtal med optioner eller garantier
			C0020	C0030	C0040
Försäkringstekniska avsättningar beräknade som helhet	R0010				
Totala medel som kan återkrävas enligt återförsäkring/från specialföretag och finansiell återförsäkring efter Anpassning för förväntade förluster till följd av motpartsfallissemang associerat med återförsäkring som helhet	R0020				
Försäkringstekniska avsättningar beräknade som summan av bästa skattning och riskmarginal					
Bästa skattning					
Bästa skattning, brutto	R0030				
Det totala belopp som kan återkrävas från återförsäkring och specialföretag efter justering för förväntade förluster till följd av att motparten fallerar	R0080				
Bästa skattning minus belopp som kan återkrävas från återförsäkring och specialföretag och finansiell återförsäkring	R0090				
Riskmarginal	R0100				
Försäkringstekniska avsättningar – totalt	R0200				

Bilaga 4

Dina Försäkring AB
2025-12-31

S.12.01.02

Försäkringstekniska avsättningar för livförsäkring och SLT sjukförsäkring, tkr

	Annan livförsäkring		
		Avtal utan optioner och garantier	Avtal med optioner eller garantier
	C0060	C0070	C0080
Försäkringstekniska avsättningar beräknade som helhet			
Totala medel som kan återkrävas enligt återförsäkring/från specialföretag och finansiell återförsäkring efter anpassning för förväntade förluster till följd av motpartsfallissemang associerat med återförsäkring som helhet			
Försäkringstekniska avsättningar beräknade som summan av bästa skattning och riskmarginal			
Bästa skattning			
Bästa skattning, brutto			
Det totala belopp som kan återkrävas från återförsäkring och specialföretag efter justering för förväntade förluster till följd av att motparten fallerar			
Bästa skattning minus belopp som kan återkrävas från återförsäkring och specialföretag och finansiell återförsäkring			
Riskmarginal			
Försäkringstekniska avsättningar – totalt			

Bilaga 4**Dina Försäkring AB
2025-12-31****S.12.01.02****Försäkringstekniska avsättningar för livförsäkring och SLT sjukförsäkring, tkr**

	Skadelivräntor till följd av skadeförsäkringsavtal som härrör från andra försäkringsåtaganden än sjukförsäkringsåtaganden	Mottagen återförsäkring	Totalt (livförsäkring utom sjukförsäkring, inkl. fond- och indexförsäkring)
	C0090	C0100	C0150
Försäkringstekniska avsättningar beräknade som helhet			0
Totala medel som kan återkrävas enligt återförsäkring/från specialföretag och finansiell återförsäkring efter Anpassning för förväntade förluster till följd av motpartsfallissemang associerat med återförsäkring som helhet			0
Försäkringstekniska avsättningar beräknade som summan av bästa skattning och riskmarginal			
Bästa skattning			
Bästa skattning, brutto	229 278		229 278
Det totala belopp som kan återkrävas från återförsäkring och specialföretag efter justering för förväntade förluster till följd av att motparten fallerar			0
Bästa skattning minus belopp som kan återkrävas från återförsäkring och specialföretag och finansiell återförsäkring	229 278		229 278
Riskmarginal	2 672		2 672
Försäkringstekniska avsättningar – totalt	231 950		231 950

Bilaga 4

Dina Försäkring AB
2025-12-31

S.12.01.02

Försäkringstekniska avsättningar för livförsäkring och SLT sjukförsäkring, tkr

	Sjukförsäkring (direkt försäkring)		
		Avtal utan optioner och garantier	Avtal med optioner eller garantier
	C0160	C0170	C0180
Försäkringstekniska avsättningar beräknade som helhet			
Totala medel som kan återkrävas enligt återförsäkring/från specialföretag och finansiell återförsäkring efter Anpassning för förväntade förluster till följd av motpartsfallissemang associerat med återförsäkring som helhet			
Försäkringstekniska avsättningar beräknade som summan av bästa skattning och riskmarginal			
Bästa skattning			
Bästa skattning, brutto			
Det totala belopp som kan återkrävas från återförsäkring och specialföretag efter justering för förväntade förluster till följd av att motparten fallerar			
Bästa skattning minus belopp som kan återkrävas från återförsäkring och specialföretag och finansiell återförsäkring			
Riskmarginal			
Försäkringstekniska avsättningar – totalt			

Bilaga 4**Dina Försäkring AB
2025-12-31****S.12.01.02****Försäkringstekniska avsättningar för livförsäkring och SLT sjukförsäkring, tkr**

	Skadelivräntor till följd av skadeförsäkringsavtal som härrör från sjukförsäkringsåtaganden	Mottagen återförsäkring, Sjukförsäkring	Totalt, sjukförsäkring som liknar livförsäkring
	C0190	C0200	C0210
Försäkringstekniska avsättningar beräknade som helhet			0
Totala medel som kan återkrävas enligt återförsäkring/från specialföretag och finansiell återförsäkring efter Anpassning för förväntade förluster till följd av motpartsfallissemang associerat med återförsäkring som helhet			0
Försäkringstekniska avsättningar beräknade som summan av bästa skattning och riskmarginal			
Bästa skattning			
Bästa skattning, brutto			0
Det totala belopp som kan återkrävas från återförsäkring och specialföretag efter justering för förväntade förluster till följd av att motparten fallerar			0
Bästa skattning minus belopp som kan återkrävas från återförsäkring och specialföretag och finansiell återförsäkring			0
Riskmarginal			0
Försäkringstekniska avsättningar – totalt			0

Bilaga 5

Dina Försäkring AB
2025-12-31

S.17.01.02
Försäkringstekniska avsättningar, skadeförsäkring, tkr

		Direkt försäkring och mottagen proportionell återförsäkring						
		Sjukvårdsförsäkring	Försäkring avseende inkomstskydd	Trygghetsförsäkring vid arbetsskada	Ansvarsförsäkring för motorfordon	Övrig motorfordonsförsäkring	Sjö-, luftfarts- och transportförsäkring	Försäkring mot brand och annan skada på egendom
		C0020	C0030	C0040	C0050	C0060	C0070	C0080
Försäkringstekniska avsättningar beräknade som helhet	R0010							
Totala medel som kan återkrävas enligt återförsäkring/från specialföretag och finansiell återförsäkring efter anpassning för förväntade förluster till följd av motpartsfallissemang associerat med återförsäkring som helhet	R0050							
Försäkringstekniska avsättningar beräknade som summan av bästa skattning och riskmarginal								
Bästa skattning								
Premieavsättningar								
Brutto	R0060	47 373			140 726	375 820	832	265 040
Totala medel som kan återkrävas enligt återförsäkring/från specialföretag och finansiell återförsäkring efter anpassning för förväntade förluster till följd av motpartsfallissemang	R0140	26 524			72 007	134 382	426	46 923
Bästa skattning av premieavsättningar netto	R0150	20 849			68 719	241 438	406	218 116
Skadeavsättningar								
Brutto	R0160	153 298			997 389	283 510	544	315 963
Totala medel som kan återkrävas enligt återförsäkring/från specialföretag och finansiell återförsäkring efter anpassning för förväntade förluster till följd av motpartsfallissemang	R0240	118 486			423 287	116 672		182 874
Bästa skattning av skadeavsättningar netto	R0250	34 812			574 102	166 838	544	133 089
Bästa skattning totalt – brutto	R0260	200 670			1 138 115	659 330	1 376	581 003
Bästa skattning totalt – netto	R0270	55 660			642 821	408 276	950	351 206
Riskmarginal	R0280	3 046			45 577	56 862	145	34 552
Försäkringstekniska avsättningar – totalt								
Försäkringstekniska avsättningar – totalt	R0320	203 717			1 183 692	716 191	1 520	615 555
Totala medel som kan återkrävas enligt återförsäkringsavtal/från specialföretag och finansiell återförsäkring efter anpassning för förväntade förluster till följd av motpartsfallissemang – totalt	R0330	145 010			495 294	251 054	426	229 797
Försäkringstekniska avsättningar minus medel som kan återkrävas från återförsäkring specialföretag och finansiell återförsäkring – totalt	R0340	58 707			688 398	465 138	1 095	385 758

Bilaga 5

Dina Försäkring AB
2025-12-31

S.17.01.02

Försäkringstekniska avsättningar, skadeförsäkring, tkr

		Direkt försäkring och mottagen proportionell återförsäkring				
		Allmän ansvarsförsäkring	Kredit- och borgensförsäkring	Rättsskydds-försäkring	Assistans-försäkring	Försäkring mot ekonomiska förluster av olika slag
		C0090	C0100	C0110	C0120	C0130
Försäkringstekniska avsättningar beräknade som helhet	R0010					
Totala medel som kan återkrävas enligt återförsäkring/från specialföretag och finansiell återförsäkring efter anpassning för förväntade förluster till följd av motpartsfallissemang associerat med återförsäkring som helhet	R0050					
Försäkringstekniska avsättningar beräknade som summan av bästa skattning och riskmarginal						
Bästa skattning						
Premieavsättningar						
Brutto	R0060	23 619		20 420		
Totala medel som kan återkrävas enligt återförsäkring/från specialföretag och finansiell återförsäkring efter anpassning för förväntade förluster till följd av motpartsfallissemang	R0140	21 284		14 857		
Bästa skattning av premieavsättningar netto	R0150	2 335		5 563		
Skadeavsättningar						
Brutto	R0160	134 663		81 721		
Totala medel som kan återkrävas enligt återförsäkring/från specialföretag och finansiell återförsäkring efter anpassning för förväntade förluster till följd av motpartsfallissemang	R0240	115 643		73 698		
Bästa skattning av skadeavsättningar netto	R0250	19 020		8 023		
Bästa skattning totalt – brutto	R0260	158 282		102 141		
Bästa skattning totalt – netto	R0270	21 355		13 586		
Riskmarginal	R0280	2 473		2 111		
Försäkringstekniska avsättningar – totalt						
Försäkringstekniska avsättningar – totalt	R0320	160 754		104 252		
Totala medel som kan återkrävas enligt återförsäkringsavtal/från specialföretag och finansiell återförsäkring efter anpassning för förväntade förluster till följd av motpartsfallissemang – totalt	R0330	136 927		88 555		
Försäkringstekniska avsättningar minus medel som kan återkrävas från återförsäkring specialföretag och finansiell återförsäkring – totalt	R0340	23 827		15 696		

Bilaga 5

Dina Försäkring AB
2025-12-31

S.17.01.02
Försäkringstekniska avsättningar, skadeförsäkring, tkr

		Mottagen icke-proportionell återförsäkring ²				Total skadeförsäkrings-förpliktelse
		Icke-proportionell sjukåterförsäkring	Icke-proportionell olycksfallsåterförsäkring	Icke-proportionell sjö-, luftfarts- och transportåterförsäkring	Icke-proportionell egendomsåter-försäkring	
		C0140	C0150	C0160	C0170	C0180
Försäkringstekniska avsättningar beräknade som helhet	R0010					0
Totala medel som kan återkrävas enligt återförsäkring/från specialföretag och finansiell återförsäkring efter anpassning för förväntade förluster till följd av motpartsfallissemang associerat med återförsäkring som helhet	R0050					0
Försäkringstekniska avsättningar beräknade som summan av bästa skattning och riskmarginal						
Bästa skattning						
Premieavsättningar						
Brutto	R0060					873 829
Totala medel som kan återkrävas enligt återförsäkring/från specialföretag och finansiell återförsäkring efter anpassning för förväntade förluster till följd av motpartsfallissemang	R0140					316 403
Bästa skattning av premieavsättningar netto	R0150					557 426
Skadeavsättningar						
Brutto	R0160					1 967 087
Totala medel som kan återkrävas enligt återförsäkring/från specialföretag och finansiell återförsäkring efter anpassning för förväntade förluster till följd av motpartsfallissemang	R0240					1 030 659
Bästa skattning av skadeavsättningar netto	R0250					936 428
Bästa skattning totalt – brutto	R0260					2 840 916
Bästa skattning totalt – netto	R0270					1 493 854
Riskmarginal	R0280					144 765
Försäkringstekniska avsättningar – totalt						
Försäkringstekniska avsättningar – totalt	R0320					2 985 681
Totala medel som kan återkrävas enligt återförsäkringsavtal/från specialföretag och finansiell återförsäkring efter anpassning för förväntade förluster till följd av motpartsfallissemang – totalt	R0330					1 347 062
Försäkringstekniska avsättningar minus medel som kan återkrävas från återförsäkring specialföretag och finansiell återförsäkring – totalt	R0340					1 638 618

Bilaga 6

Dina Försäkring AB
2025-12-31

S.19.01.21

Skadekostnader i skadeförsäkring, tkr

Skadeår/ försäkringsår	Z0020	1 - Skadeår
---------------------------	-------	-------------

Utbetalda försäkringsersättningar brutto (ej ackumulerat) – Utvecklingsår (absolut belopp). Total skadeförsäkringsverksamhet

Utbetalda försäkringsersättningar brutto (ej ackumulerat) – Innevarande år, summan av år (ackumulerat). Total skadeförsäkringsverksamhet

		Utvecklingsår													
		0	1	2	3	4	5	6	7	8	9	10+	Under innevarande år	Summan av år (ackumulerad)	
		C0010	C0020	C0030	C0040	C0050	C0060	C0070	C0080	C0090	C0100	C0110	C0170	C0180	
Tidigare	R0100											9 847 813	R0100	9 848	1 160 881
N-9	R0160	109 050	85 637	26 665	8 426	5 748	3 225	1 668	1 158	3 143	1 611		R0160	1 611	246 330
N-8	R0170	111 110	103 758	28 296	12 605	8 101	2 791	7 033	2 363	873			R0170	873	276 932
N-7	R0180	135 043	105 855	29 232	13 449	6 154	3 248	3 045	2 834				R0180	2 834	298 860
N-6	R0190	248 535	157 481	40 512	11 468	5 615	5 376	4 205					R0190	4 205	473 192
N-5	R0200	158 201	132 718	51 098	15 933	9 649	3 704						R0200	3 704	371 302
N-4	R0210	640 674	338 109	227 000	30 856	21 112							R0210	21 112	1 257 751
N-3	R0220	617 641	339 944	88 289	21 509								R0220	21 509	1 067 383
N-2	R0230	906 878	531 552	102 932									R0230	102 932	1 541 362
N-1	R0240	1 361 503	582 372										R0240	582 372	1 943 876
N	R0250	1 545 891											R0250	1 545 891	1 545 891
												Totalt	R0260	2 296 891	10 183 758

Bilaga 6

Dina Försäkring AB
2025-12-31

S.19.01.21

Skadekostnader i skadeförsäkring, tkr

Skadeår/ försäkringsår	Z0020	1 - Skadeår
---------------------------	-------	-------------

Odiskonterad bästa skattning av skadeavsättningar brutto (ej ackumulerat)

		Utvecklingsår										Årets slut (diskonterade data)		
		0	1	2	3	4	5	6	7	8	9	10+		
		C0200	C0210	C0220	C0230	C0240	C0250	C0260	C0270	C0280	C0290	C0300	C0360	
Tidigare	R0100											330 310	R0100	277 529
N-9	R0160	245 466	152 099	125 324	112 971	107 009	85 754	76 990	69 079	60 720	52 560		R0160	44 517
N-8	R0170	248 215	144 417	116 842	108 714	82 770	74 360	60 993	49 673	44 056			R0170	36 762
N-7	R0180	262 180	170 335	148 780	119 285	100 577	81 193	81 951	72 641				R0180	62 294
N-6	R0190	325 920	171 343	124 914	107 948	96 120	82 627	73 343					R0190	61 553
N-5	R0200	272 181	155 005	102 914	82 129	62 937	49 509						R0200	41 638
N-4	R0210	617 877	340 000	143 969	106 078	89 272							R0210	77 685
N-3	R0220	488 152	202 451	123 482	89 052								R0220	76 798
N-2	R0230	703 491	231 255	132 114									R0230	115 799
N-1	R0240	815 239	263 960										R0240	234 049
N	R0250	991 822											R0250	918 391
												Totalt	R0260	1 947 017

Diskonterad bästa skattning av
skadeavsättningar brutto (ej ackumulerat) –
Innevarande år, summan av år
(ackumulerat). Total
skadeförsäkringsverksamhet

Bilaga 7

Dina Försäkring AB
2025-12-31

S.22.01.21

Effekterna av långsiktiga garantier och övergångsregler

Dina Försäkring AB saknar långsiktiga garantier och tillämpar inte övergångsregler.

Bilaga 8

Dina Försäkring AB
2025-12-31

S.23.01.01
Kapitalbas, tkr

		Totalt C0010	Nivå 1 – utan begränsningar C0020	Nivå 1 – med begränsningar C0030	Nivå 2 C0040	Nivå 3 C0050
Primärkapital före avdrag för ägarintressen i andra finansiella sektorer enligt artikel 68 i delegerade förordning (EU) nr 2015/35						
Stamaktiekapital (egna aktier brutto)	R0010	45 840	45 840			
Överkursfond relaterad till stamaktiekapital	R0030	109 996	109 996			
Garantikapital, medlemsavgifter eller motsvarande primärkapitalpost för ömsesidiga och liknande företag	R0040					
Efterställda medlemskonton	R0050					
Överskottsmedel	R0070					
Preferensaktier	R0090					
Överkursfond relaterad till preferensaktier	R0110					
Avstämningsreserv	R0130	1 712 234	1 712 234			
Efterställda skulder	R0140					
Ett belopp som är lika med värdet av uppskjutna skattefordringar netto	R0160					
Andra kapitalbasposter som godkänts av tillsynsmyndigheten som primärkapital som ej specificeras ovan	R0180					
Kapitalbas från den finansiella redovisningen som inte bör ingå i avstämningsreserven och inte uppfyller kriterierna för att klassificeras som kapitalbas enligt Solvens II						
Kapitalbas från den finansiella redovisningen som inte bör ingå i avstämningsreserven och inte uppfyller kriterierna för att klassificeras som kapitalbas enligt Solvens II	R0220					
Avdrag						
Avdrag för ägarintressen i finansinstitut och kreditinstitut	R0230					
Totalt primärkapital efter avdrag	R0290	1 868 070	1 868 070			

Bilaga 8

Dina Försäkring AB
2025-12-31

S.23.01.01
Kapitalbas, tkr

		Totalt C0010	Nivå 1 – utan begränsningar C0020	Nivå 1 – med begränsningar C0030	Nivå 2 C0040	Nivå 3 C0050
Tilläggskapital						
Obetalt och ej infordrat garantikapital inlösningsbart på begäran	R0300					
Obetalt och ej infordrat garantikapital, obetalda och ej infordrade medlemsavgifter eller motsvarande primärkapitalpost för ömsesidiga och liknande företag, som kan inlösas på begäran	R0310					
Obetalda och ej infordrade preferensaktier inlösningsbara på begäran	R0320					
Ett rättsligt bindande åtagande att på begäran teckna och betala för efterställda skulder	R0330					
Bankkreditiv och garantier enligt artikel 96.2 i direktiv 2009/138/EG	R0340					
Andra bankkreditiv och garantier än enligt artikel 96.2 i direktiv 2009/138/EG	R0350					
Infördran av ytterligare bidrag från medlemmar enligt artikel 96.3 första stycket i direktiv 2009/138/EG	R0360					
Infördran av ytterligare bidrag från medlemmar– andra än enligt artikel 96.3 första stycket i direktiv 2009/138/EG	R0370					
Annat tilläggskapital	R0390					
Sammanlagt tilläggskapital	R0400					
Tillgänglig och medräkningsbar kapitalbas						
Total tillgänglig kapitalbas för att uppfylla solvenskapitalkravet	R0500	1 868 070	1 868 070			
Total tillgänglig kapitalbas för att uppfylla minimikapitalkravet	R0510	1 868 070	1 868 070			
Total medräkningsbar kapitalbas för att uppfylla solvenskapitalkravet	R0540	1 868 070	1 868 070			
Total medräkningsbar kapitalbas för att uppfylla minimikapitalkravet	R0550	1 868 070	1 868 070			
Solvenskapitalkrav	R0580	1 313 323				
Minimikapitalkrav	R0600	328 331				
Medräkningsbar kapitalbas i förhållande till solvenskapitalkrav	R0620	142,24%				
Medräkningsbar kapitalbas i förhållande till minimikapitalkrav	R0640	568,96%				

Bilaga 8

Dina Försäkring AB
2025-12-31

S.23.01.01
Kapitalbas, tkr

		C0060
Avstämningsreserv		
Belopp med vilket tillgångar överskrider skulder	R0700	1 868 070
Egna aktier (som innehas direkt och indirekt)	R0710	
Förutsebara utdelningar, värdeöverföringar och avgifter	R0720	
Andra primärkapitalposter	R0730	155 836
Justering för kapitalbasposter med begränsningar med avseende på matchningsjusteringsportföljer och separata fonder	R0740	
Avstämningsreserv	R0760	1 712 234
Förväntade vinster		
Förväntade vinster som ingår i framtida premier – livförsäkringsverksamhet	R0770	
Förväntade vinster som ingår i framtida premier – skadeförsäkringsverksamhet	R0780	59 111
Totala förväntade vinster som ingår i framtida premier	R0790	59 111

Bilaga 9

Dina Försäkring AB
2025-12-31

S.25.01.21

Solvenskapitalkrav – för företag som omfattas av standardformeln, tkr

Primärt solvenskapitalkrav

		Solvenskapitalkrav brutto	Förenklingar
		C0110	C0120
Marknadsrisk	R0010	1 152 690	
Motpartsrisk	R0020	46 073	
Teckningsrisk för livförsäkring	R0030	13 415	
Teckningsrisk för sjukförsäkring	R0040	16 441	
Teckningsrisk för skadeförsäkring	R0050	483 225	
Diversifiering	R0060	-329 780	
Immateriell tillgångsrisk	R0070		
Primärt solvenskapitalkrav	R0100	1 382 064	

Primärt solvenskapitalkrav (företagsspecifika parametrar)

		Företagsspecifika parametrar
		C0090
Teckningsrisk vid livförsäkring	R0030	
Teckningsrisk vid sjukförsäkring	R0040	
Teckningsrisk vid skadeförsäkring	R0050	

Beräkning av solvenskapitalkrav

		Värde
		C0100
Operativ risk	R0130	100 411

Förlusttäckningskapacitet i försäkringstekniska avsättningar	R0140	
Förlusttäckningskapacitet i uppskjutna skatter	R0150	-169 153
Kapitalkrav för verksamhet som drivs i enlighet med art. 4 i direktiv 2003/41/EG	R0160	
Solvenskapitalkrav exklusive kapitaltillägg	R0200	1 313 323
Kapitaltillägg redan infört	R0210	
av vilket, kapitaltillägg redan infört - Artikel 37 (1) Typ a	R0211	
av vilket, kapitaltillägg redan infört - Artikel 37 (1) Typ b	R0212	
av vilket, kapitaltillägg redan infört - Artikel 37 (1) Typ c	R0213	
av vilket, kapitaltillägg redan infört - Artikel 37 (1) Typ d	R0214	
Solvenskapitalkrav	R0220	1 313 323
Övrig information om solvenskapitalkrav		
Kapitalkrav för undergruppen för durationsbaserad aktiekursrisk	R0400	
Totalt belopp för teoretiska solvenskapitalkrav för återstående del	R0410	
Totalt belopp för teoretiskt solvenskapitalkrav för separata fonder	R0420	
Totalt belopp för teoretiskt solvenskapitalkrav för matchningsjusteringsportföljer	R0430	
Diversifieringseffekter till följd av aggregering av teoretiskt SCR för separata fonder för artikel 304	R0440	

Metod för skattesatser

		Ja / Nej
		C0109
Metod baserad på genomsnittlig skattesats	R0590	2 - Nej

Beräkning av förlusttäckningskapacitet hos uppskjutna skatter (LAC DT)

		LAC DT
		C0130
LAC DT	R0640	-169 153
LAC DT motiverad av återföring av uppskjutna skatteskulder	R0650	-169 153
LAC DT motiverad med hänvisning till sannolika framtida skattepliktiga ekonomiska överskott	R0660	
LAC DT motiverad av förlustutjämnning bakåt, innevarande år	R0670	
LAC DT motiverad av förlustutjämnning bakåt, framtida år	R0680	
Maximal LAC DT	R0690	-169 153

Bilaga 10

Dina Försäkring AB
2025-12-31

S.28.01.01

Minimikapitalkrav - enbart livförsäkrings- eller livåterförsäkringsverksamhet
eller enbart skadeförsäkrings- eller skadeåterförsäkringsverksamhet, tkr

Linjär formelkomponent för försäkrings- och återförsäkringsförpliktelser för skadeförsäkring

		Minimikapitalkrav – komponenter	
		C0010	
Minimikapitalkrav _{NL} Resultat	R0010	278 613	
		Bakgrundsinformation	
		Bästa skattning och försäkringstekniska avsättningar beräknade som helhet netto (efter återförsäkring/specialföretag)	Premieinkomst netto (efter återförsäkring) under de senaste 12 månaderna
		C0020	C0030
Sjukvårdsförsäkring och proportionell återförsäkring	R0020	55 660	101 314
Försäkring avseende inkomstskydd och proportionell återförsäkring	R0030		
Trygghetsförsäkring vid arbetsskada och proportionell återförsäkring	R0040		
Ansvarsförsäkring för motorfordon och proportionell återförsäkring	R0050	642 821	250 585
Övrig motorfordonsförsäkring och proportionell återförsäkring	R0060	408 276	1 078 487
Sjö-, luftfarts- och transportförsäkring och proportionell återförsäkring	R0070	950	3 953
Försäkring mot brand och annan skada på egendom och proportionell återförsäkring	R0080	351 206	565 590
Allmän ansvarsförsäkring och proportionell återförsäkring	R0090	21 355	8 824
Kredit- och borgensförsäkring och proportionell återförsäkring	R0100		
Rättsskyddsförsäkring och proportionell återförsäkring	R0110	13 586	8 462
Assistansförsäkring och proportionell återförsäkring	R0120		
Försäkring mot ekonomiska förluster av olika slag och proportionell återförsäkring	R0130		
Icke-proportionell sjukåterförsäkring	R0140		
Icke-proportionell olycksfallsåterförsäkring	R0150		
Icke-proportionell sjö-, luftfarts- och transportåterförsäkring	R0160		
Icke-proportionell egendomsåterförsäkring	R0170		

Bilaga 10

Dina Försäkring AB
2025-12-31

S.28.01.01

Minimikapitalkrav - enbart livförsäkrings- eller livåterförsäkringsverksamhet
eller enbart skadeförsäkrings- eller skadeåterförsäkringsverksamhet, tkr

Linjär formelkomponent för försäkrings- och återförsäkringsförpliktelser för livförsäkring

		C0040
Minimikapitalkrav _L Resultat	R0200	4 815

Sammanlagd risksumma för alla liv(åter)försäkringsförpliktelser

		Bästa skattning och försäkringstekniska avsättningar beräknade som helhet netto (efter återförsäkring/specialföretag)	Premieinkomst netto (efter återförsäkring) under de senaste 12 månaderna
		C0050	C0060
Förpliktelser med rätt till andel i överskott – garanterade förmåner	R0210		
Förpliktelser med rätt till andel i överskott – diskretionära förmåner	R0220		
Försäkringsförpliktelser med indexreglerade förmåner och fondförsäkring	R0230		
Annan liv(åter)försäkrings- och sjuk(åter)försäkringsförpliktelser	R0240	229 278	
Sammanlagd risksumma för alla liv(åter)försäkringsförpliktelser	R0250		

Övergripande beräkning av minimikapitalkrav

		C0070
Linjärt minimikapitalkrav	R0300	283 428
Solvenskapitalkrav	R0310	1 313 323
Högsta minimikapitalkrav	R0320	590 995
Lägsta minimikapitalkrav	R0330	328 331
Kombinerat minimikapitalkrav	R0340	328 331
Tröskelvärde för minimikapitalkrav	R0350	43 700
Minimikapitalkrav	R0400	328 331



Dina Försäkringar

Sedan 1768

Box 2372, 103 18 Stockholm

Org. nr: 516401-8029 • Styrelsens säte Stockholm

Telefon: 08-518 03 700 • E-post: info@dina.se

www.dina.se