



Rapport om solvens och finansiell ställning 2025

Dina Försäkringar Syd Ömsesidigt
Försäkringsgrupp
(532000-1372)

Innehåll

Sammanfattning	4
A. Verksamhet och resultat	6
A.1 Verksamhet	6
A.2 Försäkringsresultat	9
A.3 Investeringsresultat	9
A.4 Resultat från övriga verksamheter	10
A.5 Övrig materiell information	10
B. Företagsstyrningssystemet	11
B.1 Allmän information om företagsstyrning	11
B.2 Lämplighetskrav	15
B.3 Riskhanteringssystem inklusive egen risk- och solvensbedömning.....	15
B.4 Internkontrollsystem	17
B.5 Internrevisionsfunktionen	18
B.6 Aktuariefunktionen.....	18
B.7 Uppdragsavtal	18
B.8 Övrig information	19
C. Riskprofil.....	20
C.1 Teckningsrisk	20
C.2 Marknadsrisk	23
C.3 Kreditrisk	25
C.4 Likviditetsrisk	26
C.5 Operativ risk.....	26
C.6 Övriga materiella risker	27
C.7 Övrig information	28
D. Värdering för solvensändamål	29
D.1 Tillgångar	29
D.2 Försäkringstekniska avsättningar	31
D.3 Andra skulder	34
D.4 Alternativa värderingsmetoder	35
D.5 Övrigt information.....	35
E. Finansiering	36
E.1 Kapitalbas.....	36
E.2 Solvenskapitalkrav och minimikapitalkrav	37
E.3 Användning av undergruppen för durationsbaserad aktiekursrisk för beräkning av solvenskapitalkravet	39
E.4 Skillnader mellan Standardformeln och interna modeller.....	39
E.5 Överträdelse av minimikapitalkravet och solvenskapitalkravet.....	39

Bilaga 1	S.02.01.02	Balansräkning
Bilaga 2	S.05.01.02	Premier, skador och kostnader per affärgren
Bilaga 3	S.05.02.04	Premier, skador och kostnader per land
Bilaga 4	S.22.01.22	Effekter av långsiktiga garantier och övergångsbestämmelser
Bilaga 5	S.23.01.22	Kapitalbas
Bilaga 6	S.25.01.22	Solvenskapitalkrav – för grupper som omfattas av standardformeln
Bilaga 7	S.32.01.22	Företag som omfattas av gruppen

Sammanfattning

Dina Försäkringar Syd Försäkringsgrupp (gruppen) avger härmed rapport om solvens och finansiell ställning för verksamhetsåret 2025. Rapporten är upprättad i enlighet med solvensregelverket för försäkringsföretag som är gemensamt inom EU. Rapporten publiceras på den offentliga webbsidan www.dina.se.

Rapporten vänder sig till våra kunder och ger en beskrivning av gruppens verksamhet, resultat, företagsstyrningssystem och system för riskbaserad styrning. Tal som förekommer i rapporten är uttryckta i tusental svenska kronor, tkr, om inget annat anges. Siffrorna i bilagorna är genomgående uttryckta i tkr. Tal inom parentes avser föregående verksamhetsår.

Tillsammans med ytterligare fyra Dina-företag är företaget ägare till Dina Försäkring AB (Dina AB), vilka tillsammans utgör Dinagruppen. Företagen inom Dinagruppen samverkar under det gemensamma varumärket Dina Försäkringar och företagen i Dinagruppen bedriver försäkringsverksamhet i hela Sverige.

I de fall ett försäkringsföretags ägarandel i ett annat försäkringsföretag uppgår till 20 % eller mer uppkommer en försäkringsgrupp. Dina Syds (företagets) ägarandel i Dina AB uppgår till 21,42%. Dina AB är därmed anknutet företag till Dina Syd och de båda företagen bildar en försäkringsgrupp i enlighet med försäkringsrörelselagen.

Dina Försäkringar Syd är ett ömsesidigt försäkringsföretag och ägs således av sina försäkringstagare. Företaget meddelar direkt försäkring mot brand och annan sakskada till privatpersoner, lantbruk och företag. Verksamhetsområdet är Kalmar-, Blekinge-, Jönköpings-, Hallands-, Västra Götalands-, Skånes-, Gotlands- och Kronobergs län.

Genom Dina AB tillhandahåller företaget även försäkringar inom försäkringsklasser där företaget saknar egen koncession. Dina AB tillhandahåller även återförsäkring för företag inom federationen. Inom Dina AB hanteras även en s.k. MGA affär (Managing General Agent). MGA är en form av försäkringsagent som har rätt att ingå försäkringsavtal på uppdrag av ett försäkringsbolag. Dina AB bistår också företagen med service inom specialistområdena IT, marknadsföring, försäkringsmatematik, produktutveckling, skadeteknik, juridik och utbildning samt svarar för samordning och drift av vissa administrativa funktioner inom Dinagruppen. De centrala funktionerna inom Dina AB, det vill säga internrevision, aktuariefunktion, regelefterlevnadsfunktion och riskhanteringsfunktion utgör genom uppdragsavtal centrala funktioner i de lokala Dinaföretagen. Genom uppdragsavtal utgör också dataskyddsombud, kundombud och informationssäkerhetsfunktion kontrollfunktioner i de lokala Dinaföretagen.

Dina AB har tillsammans med lokalbolagen satt upp mål att öka premievolymen och ta marknadsandelar. Under 2025 noterades det en ökning i Dinagruppens marknadsandelar mätt i premier för egendomsförsäkring för företag, fastighet inklusive lantbruk där marknadsandelen nu uppgår till 4,55 (4,33) procent. En ökning skedde i marknadsandelar för Hem/Villa där andelen är 4,14 (3,91) procent. För Motor och Trafik sågs en ökning i marknadsandel och den uppgår nu till 5,49 (5,25) procent. Det betyder att Dinagruppen även ökade i marknadsandel på totalen som nu uppgår till 4,10 (3,84) procent mätt i premier. Det motsvarar 4 805 (4 236) mkr av skadeförsäkringsmarknadens totala premievolymer på 117 343 (110 382) mkr.

Dina Syds styrelse ansvarar för gruppens företagsstyrningssystem som ska säkerställa att gruppen och Dina Syd styrs på ett sunt och ansvarsfullt sätt. Styrelsen fastställer bland annat företagets styrdokument för företagsstyrning och riskhantering.

Styrelsen är ansvarig för att minst årligen genomföra en egen risk- och solvensbedömning (ORSA), baserad på scenarier och stresstester avseende möjliga förändringar i den interna och externa miljön. Under 2025 har såväl Dina Syd, Dina AB och gruppen genomfört risk- och solvensbedömning för planeringsperioden 2026-2028 och baseras på affärsplanen. Styrelsens slutsats är att de båda företagen och gruppen har en tillräcklig kapitalbas för att bedriva verksamheten enligt resultatplanen för perioden 2026-2028.

Gruppens risker delas in i följande områden, försäkringsrisker, marknadsrisker, kreditrisker(motpartsrisker), matchnings- och likviditetsrisker, operativa risker, affärsrisker, framväxande risker samt hållbarhetsrisker. De två största riskerna utgörs av marknadsrisker och försäkringsrisker.

Gruppens medräkningsbara kapitalbas, solvenskapitalkrav och minimikapitalkrav är beräknade i enighet med försäkringsrörelselagens (FRL 2010:2043) regler.

Solvenskapitalkravet (SCR) är ett riskberäknat mått på det medräkningsbara kapital som enligt lagstiftningen krävs för att gruppen under de kommande tolv månaderna ska kunna uppfylla åtaganden gentemot försäkringstagarna. Medräkningsbar kapitalbas måste därför alltid vara högre än SCR.

Minimikapitalkravet (MCR) är den absolut minsta storlek på det medräkningsbara kapital som krävs för att gruppens företag ska få behålla sitt tillstånd att bedriva försäkringsverksamhet.

Av nedanstående tabell framgår gruppens solvenssituation.

	2025-12-31	2024-12-31
Medräkningsbar kapitalbas, tkr	829 409	818 456
Solvenskapitalkrav (SCR)	515 845	488 388
SCR-kvot	1,61	1,68
Minimikapitalkrav (MCR)	152 310	147 493
MCR-kvot	5,45	5,55

A. Verksamhet och resultat

A.1 Verksamhet

Genom Dina Syds ägarandel om 21,42% är Dina AB ett anknutet företag till Dina Syd och de båda företagen bildar därmed en försäkringsgrupp i enlighet med försäkringsrörelseregelverkets regler. Gruppens verksamhet kan beskrivas genom att beskriva verksamheten i respektive försäkringsföretag.

Dina Syd är ett ömsesidigt försäkringsföretag med koncession i Kalmar, Blekinge, Jönköpings, Hallands, Västra Götalands, Skånes, Gotlands och Kronobergs län. Dina Syds direkta försäkringsverksamhet består av försäkring mot brand och annan skada på egendom till privatpersoner, lantbruk och företag. Företaget meddelar även indirekt försäkring mottagen från Dina AB.

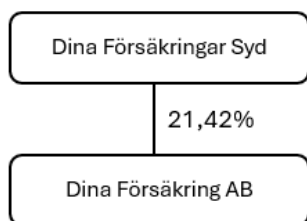
Företaget är tillsammans med fyra andra lokala Dina-företag medlem i Dina Försäkringar Federation. De lokala Dina-företagen äger tillsammans Dina Försäkring AB, som bland annat svarar för att gruppens försäkringar på ett betryggande sätt blir återförsäkrade, såväl inom federationen som externt.

Dina AB:s direkta försäkringsverksamhet består huvudsakligen av motorfordonsförsäkring som utgör cirka 70 procent av bruttopremieintäkten. Övrig direktaffär hos Dina AB består av försäkring för de internt benämnda försäkringsgrenarna Hem och villa, Företag och fastighet, Lantbruk, Sjuk- och olycksfall samt Husdjur. Dina Syd förmedlar motor-, ansvars-, rättskydds- samt sjuk- och olycksfallsförsäkring åt Dina AB.

Ägandet i Dina AB, per 2025-12-31, fördelas mellan de ömsesidiga ägarföretagen enligt nedan.

	Antal aktier	Andel
Dina Försäkringar Göta	10 783	23,52%
Dina Försäkringar Syd	9 817	21,42%
Dina Försäkringar Väst	8 251	18,00%
Dina Försäkringar Nord	8 279	18,06%
Dina Försäkringar Mitt	8 710	19,00%
Summa	45 840	100,00%

Figur 1 – Dina Försäkringar Syd försäkringsgrupp



Dina AB bistår också företagen med service inom specialistområdena IT, marknadsföring, försäkringsmatematik, produktutveckling, skadeteknik, juridik och utbildning samt svarar för samordning och drift av vissa administrativa funktioner inom Dinagruppen. De centrala funktionerna inom Dina AB, det vill säga internrevision, aktuariefunktion, regelefterlevnadsfunktion och riskhanteringsfunktion utgör genom uppdragsavtal centrala funktioner i de lokala Dinaföretagen. Genom uppdragsavtal utgör också dataskyddsombud, kundombud och informationssäkerhetsfunktion kontrollfunktioner i de lokala Dinaföretagen.

Utöver extern återförsäkring som omfattar naturkatastrofrisker och stora enskilda risker avges återförsäkring avseende delar av såväl Dina AB:s direkta som indirekta affär till ägarföretagen genom ett gemensamt återförsäkrings- och clearingsystem.

Finansinspektionen har tillsynsansvaret för Dina Försäkringar Syd. Kontaktuppgifter till Finansinspektionen, box 7821, 103 97 Stockholm, finansinspektionen@fi.se, telefon 08-408 980 00

Valt revisionsbolag för granskning av den finansiella redovisningen är Grant Thornton Sweden AB, Box 7623, 103 94 Stockholm, info@se.gt.com, telefon 08-563 070 00. Utsedd revisor är Nilla Rocknö.

Nedan följer en beskrivning av försäkringsgrenarna och olika riskklassificeringar.

Hem och Villa

Hem- och Villa täcker brand-, och övriga egendomsskador, rättsskydd, ansvarsskador samt olycksfallsskador. Dessa skadetyper har olika riskprofiler och behandlas ofta som separata klasser vid rapportering och vid försäkringstekniska beräkningar varför de i denna rapport kommer separeras och presenteras tillsammans med liknande riskklassificering inom andra försäkringsgrenar. Större brandskador kan leda till fluktuationer i skaderesultatet, men skadekostnaderna är normalt begränsade i storlek då exponeringarna är begränsade i storlek.

Företag och fastighet, inklusive lantbruk

Företag och fastighet täcker samma skadetyper som Hem och villa ovan och de presenteras ofta tillsammans i denna rapport. Ansvarsskador och rättsskydd är normalt en något större del av skadorna för dessa grenar jämfört med Hem och villa. Storskador,

främst i form av bränder, förekommer relativt frekvent och kan utgöra en stor del av skadekostnaderna.

Husdjur

Skador på Husdjur, till exempel häst, hund och katt, räknas som egendomsförsäkring och presenteras normalt tillsammans med egendom inom Hem och villa och Företag och fastighet.

Motorfordonsförsäkring

Motorfordonsförsäkring är en vidare benämning som inkluderar försäkringsgrenarna Trafik och Motor. Trafik är den interna benämningen för ansvarsförsäkring för motorfordon och täcker skador som åsamkas personer och motpartens fordon och annan egendom. Personskador för trafikförsäkring kan ta mycket lång tid att reglera och själva bedömningen kan vara osäker under lång tid, vilket gör att de försäkringstekniska avsättningarna normalt är höga och att nivån är relativt osäker. Motor är den interna benämningen för övrig motorfordonsförsäkring och täcker skador på det egna fordonet vilket jämfört med trafikförsäkringen går betydligt snabbare att reglera och har en högre säkerhet i bedömningen av skadekostnaderna.

Sjuk- och olycksfall

Sjuk- och olycksfall täcker skador för olycksfall och sjukfall. Sjukfall är normalt svårare att bedöma än olycksfall och skapar generellt större osäkerhet i skaderesultatet. Svårigheten i bedömningen beror delvis på att regleringstiden är lång, framförallt vid försäkring av barn då svåra skador inte kan fastställas förrän vid vuxen ålder.

Sjuk- och olycksfall slås vid riskklassificering normalt ihop med olycksfall från försäkringsgrenarna Hem och villa och Företag och fastighet.

Intern återförsäkring

Dina-federationen har en intern återförsäkring där bolagen riskutjämnar skador upp till 30 mkr per risk inom federationen. Det enskilda bolaget står själv kostnaden upp till valt självbehåll i sin direkta affär. Den del av skadan som överstiger självbehållet och upp till 30 mkr utjämnas i federationen som en del av den mottagna återförsäkringen. Vid katastrofskador utjämnas skador upp till 50 mkr.

Riskklassificeringar

Som nämnts ovan görs det en klassificering efter riskprofil av de exponeringar företaget försäkrar. ¹Riskklassificering är gjord enligt följande (EU-förordningens numrering och benämning av försäkringsklasser inom parentes):

- Brand och egendom (7 – Försäkring mot brand och annan skada på egendom)
- Motor (5 – Övrig motorfordonsförsäkring)

¹ Dessa följer generellt klassindelningen i EU-förordningen 2015/35 bilaga I och försäkringsrörelselagen (2010:2043), 2 kap. 11§.

Genom Dina Syds andel av SCR i Dina AB finns försäkringsklasserna:

- Trafik (4 – Ansvarsförsäkring för motorfordon)
- Motor (5 – Övrig motorfordonsförsäkring) Sjuk- och olycksfall (1 - Sjukvårdsförsäkring)
- Ansvar (8 – Allmän ansvarsförsäkring)
- Rättsskydd (10 – Rättsskyddsförsäkring)

För att förenkla presentationerna inom denna rapport kan vissa klasser vara sammanslagna.

A.2 Försäkringsresultat

Premieintäkten i Dina Syd grupp uppgick till 338 923 (327 493) tkr och försäkringsersättningarna till 227 477 (215 703) tkr. I dessa belopp har eliminering skett av återförsäkring mellan företagen i gruppen. Under året har en skada inträffat där skadekostnaden översteg företagets självbehåll på 7 000 tkr.

Försäkringsresultat gruppen 2025	Totalt	Övrig motorfordonsförsäkring	Försäkring mot brand och annan skada på egendom
Premieintäkt	338 923	4 405	334 518
Försäkringsersättningar	-227 477	-8 299	-219 178
Driftskostnader	-60 106	-374	-59 732
Kapitalavkastning överförd från finansrörelsen	5 289	74	5 215
RESULTAT EFTER ÅTERFÖRSÄKRING	56 629	-4 194	60 823
Finansrörelsens resultat	71 972		
RESULTAT FÖRE DISPOSITIONER OCH SKATT	128 601		

Försäkringsresultat gruppen 2024	Totalt	Övrig motorfordonsförsäkring	Försäkring mot brand och annan skada på egendom
Premieintäkt	327 493	3 513	323 980
Försäkringsersättningar	-215 703	-4 764	-210 939
Driftskostnader	-57 630	-372	-57 258
Kapitalavkastning överförd från finansrörelsen	4 971	53	4 918
RESULTAT EFTER ÅTERFÖRSÄKRING	59 131	-1 570	60 701
Finansrörelsens resultat	71 972		
RESULTAT FÖRE DISPOSITIONER OCH SKATT	131 103		

A.3 Investeringsresultat

Finansrörelsens resultat för 2025 uppgick till – 5 111 tkr (71 596 tkr). Av finansrörelsens resultat utgör -32 018 tkr (26 074 tkr) värdeförändring för företagets aktier i Dina Försäkring AB. Total avkastning för året blev -0,3 % (6,1 %). Gruppen tillämpar en fortsatt medvetet hållen låg riskprofil i placeringarna.

Avkastning på gruppens placeringstillgångar, tkr	2025	2024
Fastigheter		
Hysesintäkter	0	613

<i>Summa intäkter</i>	0	613
Drift- och kapitalförvaltningskostnader	-361	-888
Realiserade förluster	0	-700
<i>Summa kostnader</i>	-361	-1 588
Resultat	-361	-975
Aktier		
Erhållna utdelningar	5 946	5 995
Realisationsvinster	11 241	2 061
Orealiserade vinster/förluster	-29 041	55 603
<i>Summa intäkter</i>	-11 854	63 659
Kapitalförvaltningskostnader	-594	-1 178
<i>Summa kostnader</i>	-1 178	-1 178
Resultat	-12 448	62 481
Obligationer		
Ränteintäkter	3 035	2 884
Realisationsvinster	3 529	1 131
Orealiserade vinster	6 427	10 622
<i>Summa intäkter</i>	12 840	14 788
Kapitalförvaltningskostnader	-548	-1 135
<i>Summa kostnader</i>	-548	-1 135
Resultat	12 292	13 653
Övriga investeringar		
Ränteintäkter	695	1 409
Avkastning på företagets placeringstillgångar	178	76 568
Kapitalavkastning överförd till försäkringsrörelsen	-5 289	-4 972
Summa kapitalavkastning	-5 111	71 596

A.4 Resultat från övriga verksamheter

Gruppen har inget resultat från övriga verksamheter att redovisa.

A.5 Övrig materiell information

Gruppen har ingen övrig materiell information att redovisa.

B. Företagsstyrningssystemet

B.1 Allmän information om företagsstyrning

Styrelsen ansvarar ytterst för att Dina Försäkringar Syd (företaget) och gruppen har en god företagsstyrning som säkerställer att företaget sköts på ett hållbart, ansvarsfullt och effektivt sätt. Företaget har ett system för företagsstyrning (inkluderande riskhantering och internkontroll) fastställt av styrelsen som omfattar en beskrivning av organisationen, beslutsordning, ansvarsfördelning, styrelsens och ledningens arbetssätt samt centrala befattningar och funktioners ansvar.

Företagsstyrningssystemet är ett ramverk inom vilket Dina-federationens strategier, långsiktiga inriktning och principer för intern styrning och kontroll genomförs inom företaget. Företagsstyrningssystemet innefattar flera beståndsdelar vilka utförligare beskrivs och fastställs i styrande dokument. Där beskrivs vilka risker företaget har, hur företaget arbetar med riskhantering och hur interna kontroller på olika sätt följer upp företagets riskåtaganden. Vidare beskrivs vilka ersättningsystem som finns, hur lämplighetsprövning genomförs, hur och på vilket sätt aktsamhet styr investeringar av kapitalet samt hur företaget följer upp utlagd verksamhet.

Den interna kontrollen omfattar alla delar av organisationen inklusive utlagd verksamhet och är en integrerad del i företagets organisation och beslutsprocesser. Som stöd för uppföljning av företagsstyrningssystemet finns de centrala funktionerna internrevisionsfunktionen, regelefterlevnadsfunktionen, riskhanteringsfunktionen och aktuariefunktionen. Dessutom har företaget, via Dina AB, en informationssäkerhetsfunktion (CISO) och ett dataskyddsbud (DSO).

Funktionerna verkar oberoende från affärsverksamheten och rapporterar direkt till styrelse och vd.

Det har inte skett några materiella förändringar av företagsstyrningssystemet under 2025.

B.1.1 Styrelse och ledning

Styrelsen ansvarar för företagets och gruppens företagsstyrningssystem som ska säkerställa att företaget styrs på ett sunt och ansvarsfullt sätt. Styrelsen fastställer bland annat företagets policyer för företagsstyrning och riskhantering samt affärsplan, organisationsplan och företagets rapport avseende den egna risk- och solvensbedömningen med kapitalplan.

I Dinagruppens vision och affärsidé är ledorden nytänkande, nära och engagerade. Företagets etiska riktlinjer som fastställts av styrelsen syftar till att uppnå en sund verksamhet där kundernas och allmänhetens förtroende för företaget upprätthålls. I de etiska riktlinjerna tydliggörs de grundläggande värderingarna inom områdena kvalitet och långsiktighet, saklighet, rättvisa och konsekvens, snabbhet, tillgänglighet och tydlighet, hjälpsamhet och respekt, jämställdhet samt motverka diskriminering och kränkande särbehandling.

Styrelsen i Dina Försäkringar Syd består av sju ledamöter som utses på företagets årsstämma efter förslag av stämmans valberedning.

Vid utgången av 2025 utgjordes styrelsen av följande personer:

Anders Byström, ordförande
Eva-Lotta Johansson, vice ordförande
Håkan Hellström
Benny Packendorff
Anneli Sjöstedt
Lars Ekman
Henrik Andersson

Styrelsens arbete regleras i en arbetsordning. Styrelsen har fastställt riktlinjer för hantering av jäv och intressekonflikter och där identifierat de intressekonflikter som kan uppkomma samt hur dessa hanteras och följs upp.

Styrelsen har inrättat ett revisionsutskott med uppgift att övervaka bolagets finansiella rapportering, interna kontroll, internrevision och riskhantering avseende den finansiella rapporteringen samt att hålla sig informerat om revisionen av årsredovisningen och koncernredovisningen. Revisionsutskottet ska vidare följa upp resultatet av revisionen, granska revisorns opartiskhet och självständighet, godkänna tillåtna icke-revisionstjänster samt biträda vid förslag till bolagsstämmans beslut om val av revisor.

Styrelsen har vidare inrättat en kapitalplaceringsgrupp som består av två styrelseledamöter (inkl styrelsens ordförande), företagets vd och företags ekonomichef. Inom ramen för de placeringsriktlinjer som beslutats av styrelsen ansvarar kapitalplaceringsgruppen för placeringsportföljens fördelning på olika tillgångsslag, vissa implementeringsbeslut och för viss uppföljning och kontroll.

Styrelsen har inte inrättat något ersättningsutskott utan ansvarar i sin helhet för uppgifter motsvarande en ersättningskommitté.

Samverkansforum inom gruppen

Inom federationen finns två grupper där Dina Försäkringar Syd (toppbolag) tillsammans med Dina AB bildar en försäkringsgrupp och Dina Försäkringar Göta (toppbolag) tillsammans med Dina AB bildar en försäkringsgrupp.

Samverkan mellan företagen sker i ett gemensamt forum, ett så kallat gruppssamverkansforum, som består av en styrelseledamot från respektive grupp företag som utses av respektive styrelse. Dina AB:s representant får inte ingå i styrelsen i något av de andra grupp företagen. Ordförandeskapet i forumet alterneras av mellan de två toppbolagens representant. Till sammanträdena adjungeras även:

- Vd från respektive grupp företag
- Representanter från regelefterlevnadsfunktionen och riskhanteringsfunktionen
- Representant från juridikfunktionen i Dina AB
- Ekonomichef/Controller från respektive grupp företag

Forumet sammanträder två gånger per år samt vid behov. Bland annat följande frågor på grupp nivå bereds av forumet:

- Företagsstyrning, vilket omfattar att säkerställa god styrning och uppföljning på grupp nivå

- Styrdokument, där gruppspekter regleras i tillämpliga delar
- System för riskhantering, intern kontroll och rapportering
- Centrala funktioner, som löpande rapporterar uppkomna frågor på gruppnivå
- Gruppernas egna risk- och solvensbedömningar (Orsa-rapport)
- Tillsynsrapportering och offentliggörande av olika rapporter
- Uppföljning och utvärdering av större risker på gruppnivå

Vd

Vd ansvarar för den löpande förvaltningen av företaget inom ramen för styrelsens instruktioner.

I företagets företagsledning behandlas alla väsentliga frågor beträffande verksamheten.

B.1.2 Centrala funktioner

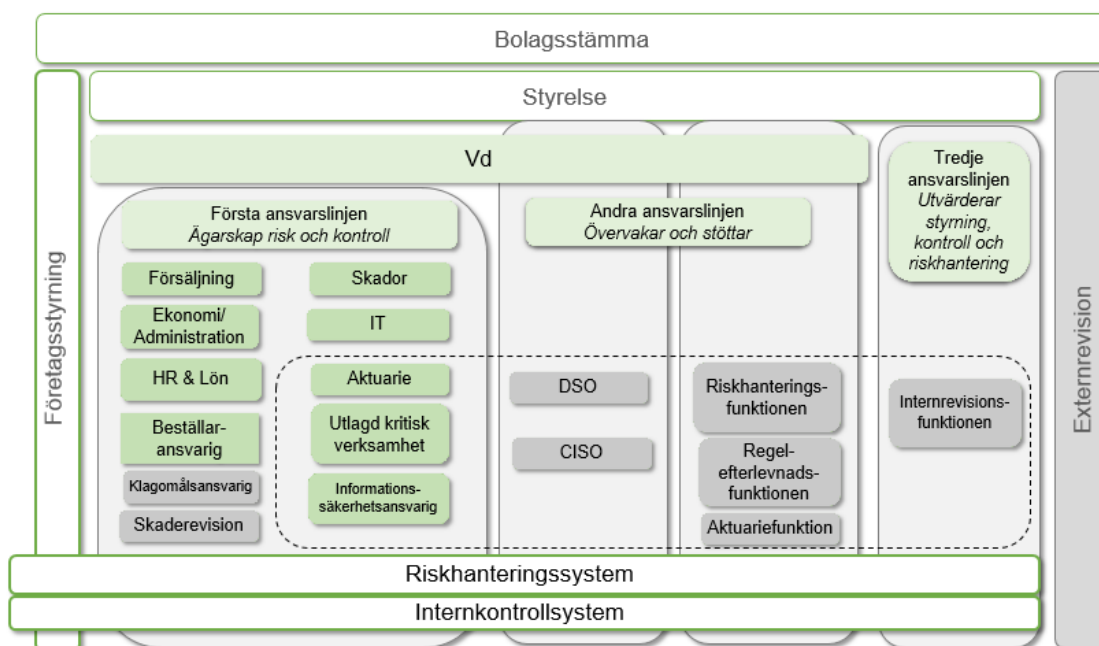
Företaget har inrättat fyra centrala funktioner. Funktionernas ansvar och rapportering fastställs av styrelsen i särskilda instruktioner där även kraven på återrapportering från funktionerna till styrelsen framgår. Dina AB tillhandahåller, i enlighet med uppdragsavtal (outsourcing) mellan företaget och Dina AB, de centrala funktionerna.

I företaget finns ledningsprövade styrelseledamöter som är beställansvariga för samtliga centrala funktion så som internrevision, regelefterlevnad, riskhanteringsfunktionen och aktuariefunktionen. En mer detaljerad redogörelse för kontrollfunktionerna redovisas nedan i avsnitt B3-B6.

Dataskyddsombudet (DSO) och informationssäkerhetsfunktionen (CISO) ingår i andra ansvarslinjen men omfattas inte av de krav som ställs upp av Finansinspektionen enligt Solvens 2 för centrala funktioner. Dataskyddsombudet lyder under separata krav uppställda av Integritetsskyddsmyndigheten.

CISO och DSO tillhandahålls via uppdragsavtal från Dina AB.

Företagets ansvarslinjer i företagsstyrningssystemet framgår av bild härfter.



B.1.3 Ersättningar och pensioner

Ersättningar till styrelse och andra ledande befattningshavare

Ersättningar till styrelsens ledamöter och dess ordförande utgår enligt bolagsstämmans beslut.

I ersättningar till vd och andra ledande befattningshavare ingår lön, pensionsförmåner och övriga förmåner. Andra ledande befattningshavare utgörs av företagets ledning.

Principer för fastställande av ersättningar

Den allmänna utgångspunkten för företagets ersättningar är att de ska vara fasta. Alla ersättningar till anställda och förtroendevalda i företaget ska vara marknadsmässiga och främja företagets intresse av att vara en attraktiv arbetsgivare. Samtidigt ska de så långt som möjligt följa normala omfattningar och nivåer inom försäkringsbranschen relaterade till respektive tjänst.

Ersättningar till ledande befattningshavare

Styrelsen har fastställt en ersättningspolicy för att säkerställa att ersättningar i företaget ska uppmuntra till långsiktighet och ett balanserat risktagande samt främja en sund och effektiv riskhantering. Här framgår även de särskilda krav som gäller för ersättningar till styrelse, vd, företagsledning, centrala funktioner eller anställda som kan påverka företagets riskprofil. Styrelsen utgör ersättningsutskottet och beslutar om vd:s anställningsavtal. Vd beslutar i sin tur om ersättningar till övriga ledande befattningshavare.

Bolaget har pensionsplan i enlighet med kollektivavtal. Avtal om förtida pensionering finns ej.

B.1.4 Transaktioner med närstående

Företaget återförsäkrar sin direktförsäkringsaffär hos Dina AB. Dessutom tar ägarföretagen emot retrocessionsandelar (återförsäkringsandelar) från Dina AB som mottagen återförsäkring. Målsättningen är att så stor andel som möjligt av Dina-federationens affär ska stanna kvar inom federationen och utjämnas internt mellan Dina-företagen.

Därtill köper företaget specialisttjänster från Dina AB enligt uppdragsavtals avseende arbete i centrala funktioner (Internrevision, Aktuariefunktionen, Regelefterlevnadsfunktionen och Riskhanteringsfunktionen) samt dataskyddsombud och informationssäkerhetsansvarig. Gemensamma projekt och gemensam service är kollektivt finansierade och debiteras efter beslutad fördelningsnyckel.

Därutöver finns inga materiella transaktioner med aktieägare, med personer som utövar ett betydande inflytande på företaget eller med ledamöter i styrelsen.

B.2 Lämplighetskrav

Företagen har en etablerad process för regelbunden lämplighetsprövning i fastställda riktlinjer i syfte att se till att företagen har en sund och ansvarsfull ledning.

Målet med företagets process för lämplighetsprövning är att säkerställa att styrelsen och de personer som leder företagets verksamhet eller utför arbete i centrala funktioner uppfyller kraven på kvalifikationer, kunskaper och relevanta erfarenheter samt gott anseende, så att företagen förvaltas och drivs på ett professionellt sätt.

Riktlinjerna beskriver också företagets rutiner för att säkerställa att övrig personal är lämpliga för de uppgifter de ansvarar för och utför. I företagets riktlinjer för lämplighetsprövning framgår vilka befattningar inom företaget som utöver det ordinarie anställningsförfarandet ska vara föremål för företagets interna rutiner för lämplighetsprövning.

I riktlinjerna har också angetts vilka situationer (ad hoc) som ska föranleda att det sker en omprövning av om en person fortfarande ska anses lämplig.

B.3 Riskhanteringssystem inklusive egen risk- och solvensbedömning

B.3.1 Riskhanteringssystem

Det övergripande målet med Dina Syds och gruppens riskhantering och riskhanteringssystem är att säkerställa att åtagande gentemot försäkringstagare alltid kan fullföljas och bidra till att företagets affärs mål kan uppnås med önskad grad av säkerhet.

Riskhanteringssystemet utgör grunden för verksamhetsstyrningen i företaget och består av tre delar:

1. Riskbaserad verksamhetsstyrning och riskstrategi
2. Löpande hantering av riskerna i verksamheten
3. Oberoende kontroll och återrapportering

Genom att dessa tre delar utövas tillser styrelsen att riskhanteringen är en integrerad del i den övergripande verksamhetsstyrningen samt säkerställer att risktagandet i företagen är förenligt med styrelsens riskaptit. Därefter vidtar verksamhetens löpande riskhantering som innebär att risker tas för att möjliggöra måluppfyllelsen och att risker som skulle kunna förhindra måluppfyllelsen hanteras och begränsas i enlighet med vad styrelsen har fastställt. Oberoende kontroller sker bland annat för att säkerställa att riskerna hanteras enligt styrelsens intentioner och regelverkens krav. Återrapportering till styrelsen sker såväl avseende riskexponering som riskhanterings effektivitet.

Styrelsen fastställer minst årligen policyn för riskhantering, inklusive relaterade policys och riktlinjer, och beslutar om ramverket för riskhanteringssystemet, företagets mål och principer för riskhantering samt företagets riskstrategi, riskaptit och risktoleranser.

I företagets riskpolicy har styrelsen fastställt en övergripande riskaptit uttryckt som ett mål för SCR-kvoten enligt standardformeln. Vidare finns fastställda mått på risktagande i form av aptiter och toleranser för olika riskområden.

I samband med affärsplaneringsprocessen och den egna risk- och solvensbedömningen (ORSA) görs en samlad riskidentifiering i företaget. Vid denna genomgång identifierar eller omprövar styrelse och företagsledning de största och viktigaste riskerna och bedömning görs om företaget behöver åtgärda riskerna genom riskreducerande åtgärder.

B.3.2 Riskhanteringsfunktionen

Riskhanteringsfunktionen är en viktig del av företagets riskhanteringssystem med uppdrag att granska och utvärdera utformningen av riskhanteringssystemet samt följa upp och rapporterar kvartalsvis bland annat företagets riskexponering till styrelse och vd.

Funktionen är en oberoende central funktion i förhållande till den affärsdrivande verksamheten i företaget. Riskhanteringsfunktionen och bidrar genom sitt arbete till att företaget har en effektiv hantering av risker där risker identifieras, värderas, övervakas, hanteras och rapporteras.

I riskhanteringsfunktionens uppgifter ingår bland annat att arbeta med aktiviteter enligt en årsplan fastställd av styrelsen, analysera risker, risknivåer och utveckling av nyckeltal, bevaka förändringar i företagets riskprofil, övervaka företagets fastställda risklimit, vara stödjande och ge råd i företagets arbete med riskhantering, ansvara för självutvärderingsprocessen samt föreslå förändringar i styrdokument och processer som rör riskhanteringssystemet. Funktionen bevakar inträffade incidenter i företaget och företagets incidenthantering

B.3.3 Egen risk- och solvensbedömning

Företagets egna risk- och solvensbedömning (ORSA) utgör ett verktyg för att säkerställa en riskbaserad verksamhetsstyrning i företaget. ORSA-processen är integrerad med företagets process för affärsplan och budget. I ORSA beräknas kapitalkrav på risker utifrån standardmodellen enligt Solvens 2-regelverket och företaget gör egna analyser av sina specifika risker och sin egen riskprofil, samt hur mycket kapital, solvensbehov, som krävs för att bedriva verksamheten under företagets planeringsperiod. Utifrån företagets egen riskprofil riskaptit och affärsplan beräknas hur mycket kapital som fordras för att bedriva verksamheten enligt affärsplanens planeringsperiod de kommande tre åren.

Såväl styrelse som företagsledningsgrupp är involverade i processen. Processen för den egna risk- och solvensbedömningen styrs av riktlinjer fastställda av styrelsen där det bland annat framgår olika rollers ansvar och att en fullständig ORSA-process ska genomföras minst årligen samt vid väsentligt förändrade risksituationer. Styrelsen fastställer förutsättningarna vid riskidentifiering, scenarier och stresstester samt bedömningen av resultatet. De bedömer om antaganden enligt standardmodellen är tillämpliga för verksamheten och beslutar om åtgärder ska vidtas med anledning av ORSA.

Styrelsen har under 2025 identifierat och bedömt företagets risker samt diskuterat resultatet av beräkningar både enligt ett normalscenario och bedömt känsligheten i resultatplanen genom stressade scenarier och omvända stresstester. Klimatrelaterade risker beaktas inom ramen för ORSA.

B.4 Internkontrollsystem

Den interna kontrollen är en del av styrningen och ledningen av företaget. Den interna kontrollen syftar till att säkerställa att verksamheten bedrivs enligt beslutade strategier och styrande dokument för att nå långsiktiga mål, att organisationens utformning är effektiv, att verksamheten har en god förmåga att identifiera, mäta, övervaka och hantera risker samt att rapporteringen är tillförlitlig.

Kontrollerna utförs i första ansvarslinjen. Andra linjens funktioner övervakar, kontrollerar, följer upp och utvärderar första linjens kontroller men kan även utföra egna, självständiga, kontroller av verksamheten. Internrevisionsfunktionen granskar och utvärderar företagsstyrningssystemet inklusive första och andra ansvarslinjens arbete med internkontroll.

Kontroller av hantering av personuppgifter

Dataskyddsombudet övervakar att företaget följer dataskyddsförordningen gällande hantering av personuppgifter. Funktionen utfärdar instruktioner, ger råd, genomför konsekvensbedömningar samt utför oberoende kontroller av företagets hantering av personuppgifter.

Personuppgiftsincidenter i företaget rapporteras löpande till vd och kontaktpersoner inom federationen. I enlighet med styrdokument för incidentrapportering rapporteras personuppgiftsincidenter även till styrelse. Vidare ska alla personuppgiftsincidenter hanteras av dataskyddsombudet i enlighet med styrdokument för incidentrapportering och därtill hörande rutinbeskrivningar.

Kontroller av hantering av informationssäkerhet

Informationssäkerhetsfunktionen är en oberoende funktion som har i uppdrag att övervaka och granska genomförandet av informationssäkerhetsåtgärder och se till att informationssäkerhetskraven följs. Funktionens arbete ska bedrivas med hänsyn till verksamhetens art, omfattning och komplexitet. Funktionens ansvarsområden, befogenheter och rapporteringsskyldigheter finns beskrivna i en riktlinje som årligen revideras och fastställs av styrelsen. Funktionen ska årligen upprätta en årsplan för företaget som fastställs av styrelsen.

Skaderevision

En systematisk process för skaderevision görs för att granska att företagets skadereglering följer försäkringsvillkoren, försäkringsavtalslagen, Finansinspektionens föreskrifter och allmänna råd, branschöverenskommelser samt företagets egna riktlinjer och instruktioner.

Skaderevision inom respektive skadetyper sker fortlöpande och minst en gång per år. De moment som bör ingå i skaderevisionen framgår av den av vd fastställda instruktionen.

Regelefterlevnadsfunktionen

Funktionen för Regelefterlevnad är en del av företagets interna kontrollsystem. Den ansvarar för att ge råd till styrelse och vd i fråga om efterlevnaden av de lagar och regler som är relaterade till företagets tillstånd att bedriva försäkringsverksamhet, med fokus på Solvens II och försäkringsdistributionsreglerna. Funktionens arbete ersätter inte den operativa verksamhetens ansvar för regelefterlevnad.

Regelefterlevnadsfunktionen är en oberoende kontrollfunktion som rapporterar direkt till styrelse och vd. I funktionens uppgifter ingår att bevaka och bedöma konsekvenserna av förändringar i lagar och regler, samordna och säkerställa att företaget har de övergripande styrdokument som krävs enligt gällande regelverk, löpande och genom kontrollaktiviteter identifiera och bedöma risker för bristande regelefterlevnad och de åtgärder som vidtas, utbilda i regelefterlevnadsfrågor, rapportera till styrelsen och vd i fråga om regelefterlevnad och att samordna kontakter med Finansinspektionen

B.5 Internrevisionsfunktionen

Företaget har inrättat en internrevisionsfunktion som arbetar på styrelsens uppdrag. Styrelsen i Dina Försäkringar Syd har fastställt en riktlinje för funktionen och beslutat om en 3-årig internrevisionsplan. Funktionen följer löpande upp lämnade rekommendationer och avlämnar en årsrapport till styrelsen.

IKT-revisioner av företagets IKT-system ingår i den ordinarie internrevisionsplanen.

Internrevisionen är oberoende i förhållande till företagets verksamhet vilket bland annat säkerställs genom dess organisatoriska placering samt oberoende rapportering till företagets styrelse. I enlighet med riktlinjen har funktionens personal inte utfört några operativa arbetsuppgifter inom företaget under året samt i övrigt säkerställt funktionens objektivitet.

B.6 Aktuariefunktionen

Aktuariefunktionen rapporterar till vd och styrelse. Aktuariefunktionen ansvarar bland annat för att samordna och kvalitetssäkra försäkringstekniska beräkningar samt att bidra till företagets riskhanteringssystem. Arbetet bedrivs utifrån en årsplan som godkänts av vd och är baserad på företagets instruktion för aktuariefunktionen som har fastställts av styrelsen.

B.7 Uppdragsavtal

Företaget har möjlighet att uppdra åt annan juridisk person att utföra ett visst arbete och vissa funktioner som ingår i företagets rörelse. Oavsett vem som utför uppdraget ansvarar företaget för den utlagda verksamheten och ska övervaka att leverantören

uppfyller sina åtaganden. I företagets policy för uppdragsavtal fastställs principer och processen för företagets hantering av uppdragsavtal.

Om verksamhet läggs ut till en uppdragstagare utanför företaget, såväl inom som utom federationen av Dina-företag, ska särskilt uppdragsavtal upprättas i enlighet med de principer och processer som anges i den av styrelsen fastställda policyn. Policyn innehåller därutöver bland annat definitioner för klassificering av avtal. Företagets VD ansvarar för att det finns en avtalsprocess och för att tillse att verksamheten får erforderligt stöd att följa denna process. Ansvar för att avtalen klassificeras ligger hos avtalsägare i verksamheten liksom även ansvar för dokumentation, uppföljning och kontroll.

Företaget har ingått uppdragsavtal beträffande kritiska och viktiga operativa funktioner som huvudsakligen avser olika IT-funktioner, försäljning, förmedling och distribution av försäkringar och skadehantering vilka levereras av svenska verksamhetsutövare som lyder under svensk lag.

B.8 Övrig information

Det finns ingen övrig materiell information i avsnittet företagsstyrningssystem.

C. Riskprofil

Vid beräkning av gruppens solvenskapitalkrav tillämpas den så kallade konsolideringsmetoden. Det innebär att resultaträkningar och balansräkningar elimineras för interna fordringar, skulder och transaktioner mellan gruppens företag Dina Syd och Dina AB, innan solvenskapitalkravet beräknas.

Det är framförallt försäkringsaffär som Dina Syd mottar från Dina AB som elimineras mot innehavet av värdet på aktieinnehavet i Dina AB. Dina Syds solvenskapitalkrav omräknas med eliminerad resultat- och balansräkning som grund. Gruppens totala solvenskapitalkrav framkommer sedan genom att en andel av Dina AB:s solvenskapitalkrav, motsvarande ägarandelen i Dina AB, läggs till Dina Syds omräknade solvenskapitalkrav.

C.1 Teckningsrisk

Försäkringsrisk avser risken för förlust eller negativ förändring avseende försäkringsförpliktelsens värde till följd av felaktig premiesättning och antaganden om avsättningar. Risken beror på variationer i såväl tidpunkt, frekvens och svårighetsgrad för de försäkrade händelserna som tidpunkt och belopp för skadeförsäkrings-ersättningar samt osäkerhet i prissättnings- och avsättningsantaganden. Försäkringsrisken kan delas in i fyra delar

- Premierisk
- Reservsättningsrisk
- Annullationsrisk
- Katastrofrisk

Premierisk avser skadeförsäkringsrisker som inträffar efter balansdagen och reservsättningsrisker avser skadeförsäkringsrisker som har inträffat före balansdagen. Annullationsrisk definieras som risken att försäkringar avslutas i förtid och katastrofrisk avser risken för ett försämrat skaderesultat p.g.a. katastrofer.

Vid beräkning av gruppens försäkringsrisker är större delen av försäkringsaffär mottagen från Dina AB eliminerad från Dina Syd. Tabellen nedan visar gruppens skadeförsäkringsrisk. Företaget har ingen sjukförsäkrings- eller livförsäkringsrisk.

Utveckling skadeförsäkringsrisk, tkr	2025-12-31	2024-12-31	Förändring
Premie- och reservsättningsrisk	94 525	86 462	8 063
Annullationsrisk	20 176	14 552	5 624
Katastrofrisk	58 682	60 241	-1 558
Total skadeförsäkringsrisk före diversifiering	173 383	161 255	12 128
Diversifieringsreduktion	-48 647	-43 269	-5 378
Total skadeförsäkringsrisk	124 736	117 986	6 750

C.1.1 Metoder för bedömning av risk

Företaget meddelar direkt försäkring som i huvudsak består av försäkring mot brand och annan skada på egendom.

Försäkringsrisk mäts och bedöms på flera sätt. En viktig del är beräkningen av kapitalkravet för försäkringsrisk som görs med standardformeln och följs upp under året inklusive en analys av de förändringar i exponering som görs. Utöver detta görs osäkerhets- och känslighetsanalyser som analyserar variationer i utbetalningsmönster, modellantaganden och förändringar i externa faktorer. Dessa analyser beskrivs vidare under avsnittet Stresstester och *känslighetsanalyser*.

Företagets direktförsäkring är en relativt kortsvansad affär där skador kan slutregleras inom kort tid vilket gör att osäkerheten i de försäkringstekniska avsättningarna och premienivåerna begränsas.

Trafikförsäkringen, som ingår i Dina AB:s affär, är den produkt som medför störst försäkringsrisk. Det är en långsvansad produkt där personskador kan ta mycket lång tid att slutreglera och där beräkningsmodellen inkluderar flera antaganden som har stor inverkan på resultatet. Detta skapar osäkerhet i de försäkringstekniska avsättningarna och i premienivåerna.

C.1.2 Försäkringsriskexponering

Premie- och reservsättningsrisk

Tabellen nedan visar volymmåttan av intjänad premie och bästa skattning för oreglerade skador per klass vilka används som indata till beräkningen av gruppens premie- och reservsättningsrisk enligt standardformeln.

Volymmått, underlag till försäkringsrisk, tkr

Klass	2025-12-31	2024-12-31	Förändring
Övrig motor	8 077	4 961	3 116
Brand och egendom	489 405	449 040	40 365

Annulationsrisk

I Sverige kan försäkringsavtal enligt försäkringsavtalslagen normalt endast sägas upp vid bortfall av försäkringsbehov. Risken för stora ökningar i annullationer anses därmed vara begränsad och annulationsrisken därmed tämligen marginell jämfört med annan försäkringsrisk.

Katastrofrisk

Kapitalkravet för katastrofrisken är scenariobaserat. De katastrofhändelser som främst påverkar Dina-federationen är stormar, bränder och översvämningar.

I gruppens interna återförsäkringsskyddslösning inom Dina-federationen samt återförsäkringslösning utanför Dina-federationen säkerställs att företaget har ett fullgott återförsäkringsskydd för stora skador och katastrofer. Självbehållet för Dinagruppen mot externa återförsäkringsgivare är 50 mkr för katastrofrisker och 30 mkr för stora skador per enskild risk. Dina AB mottar återförsäkring från de fem ömsesidiga Dina-företagen för egendomsrisker och återförsäkras tillbaka delar av dessa till Dina-företagen varför katastrofrisken och egendomsrisken för det lokala Dina-företaget omfattar det egna

företagets skador upp till självbehållet (för 2025 är självbehållet mellan 7 mkr för Dina syd) samt en andel av Dinagruppens övriga egendomsskador mellan respektive företags självbehåll och de externa återförsäkringsgränserna på 50 respektive 30 mkr.

C.1.3 Placering av tillgångar

Företagens tillgångar som innehas för att täcka de försäkringstekniska avsättningarna placeras på ett sådant sätt att de i tillräckligt hög grad matchar de förväntade framtida kassaflödena för de försäkringstekniska avsättningarna. Företagens placeringsriktlinjer sätter ramar för matchningen mellan skuld och tillgångssidan.

C.1.4 Materiella riskkoncentrationer av försäkringsrisk

Med koncentrationer av försäkringsrisk avses om det inom ett geografiskt område eller produktområde föreligger förhöjd risk på grund av att företagets exponeringar inte har diversifierats tillräckligt. Det kan alltså handla om kumuler², men också en förhöjd risk på grund av att företaget har en stor del av sina risker inom en produkt vilket ger ökad känslighet för variationer i prissättning och skadeinflation.

Företaget bedöms inte ha några signifikanta koncentrationer av försäkringsrisk för geografiskt avgränsade områden, exponeringarna är relativt jämnt utspridda inom företagets verksamma region.

Den direkta affären består av ett brett produktutbud inom egendomsförsäkring såsom fastighetsförsäkring, företagsförsäkring, olika typer av boendeprodukter, lantbruksförsäkring och djurförsäkring. Dessa produkter distribueras och prissätts mer eller mindre oberoende av varandra och anses inte utgöra en produktkoncentration.

C.1.5 Riskreduceringstekniker

Premie- och katastrofrisker begränsas genom ett omfattande återförsäkringsprogram, noggrann uppföljning av prissättningsmodeller och storskador samt tydliga riktlinjer för tecknande av försäkring.

Det externa återförsäkringsprogrammet består av flera delar, de risker som täcks av återförsäkringskydd 2025 är följande:

- Skadeexcess³ - och överskadeåterförsäkring⁴ allmän egendom
- Överskadeåterförsäkring skog
- Överskadeåterförsäkring gröda
- Överskadeåterförsäkring djur

Det genomförs minst årligen en genomgång av företagets olika återförsäkringsavtal för att säkerställa deras effektivitet utifrån riskreducering i förhållande till kostnader.

Reservsättningsrisken begränsas bland annat genom regelbunden utvärdering av antaganden vid aktuariella beräkningar, kontroller av förväntat mot observerat

² Risker inom ett geografiskt område som är tillräckligt nära för att de ska kunna drabbas av samma skadehändelse

³ Högsta skadekostnad (självbehåll) per enskild skadehändelse

⁴ Totala skadekostnaden för ett år

skadeutfall och regelbunden genomgång av nivån på individuellt reservsatta skador.

C.1.6 Stresstester och känslighetsanalyser

Förändringar i risker som har uppmärksammats som materiella och med relativt stor sannolikhet kan uppstå följer av punkterna nedan. För att mäta känsligheten i risken har en bedömning gjorts utifrån vad som kan tänkas vara en stor men ändå inte osannolik förändring av risken.

- Ökad skadeinflation, +1 %
- Ökat antal skador, +10 %
- Ökad medelskada, +10 %
- Ökad livslängd, 1 år

Känslighetsanalysen är baserad på FTA då dessa ligger till grund för kassaflödet. Observera att avsättning för ej intjänade premier inkluderas i känslighetsanalysen.

En ökning av antalet skador med 10 % ger något större effekt än samma procentuella ökning av medelskadan då endast en ökning av antalet skador antas påverka avsättningen för skadereglering.

Känslighetsanalys av odiskonterad bästa skattning, tkr

	Förändring av antagande	Direkt försäkring	Mottagen försäkring	Totalt
Brutto, tusental kr				
Skadeinflation	+1 %	3 202	7 582	10 784
Antal skador	+10 %	24 486	16 394	40 880
Medelskada	+10 %	22 228	16 394	38 622
Livslängd	+1 år	0	516	516

	Förändring av antagande	Direkt försäkring	Mottagen försäkring	Totalt
Netto, tusental kr				
Skadeinflation	+1 %	2 641	7 582	10 223
Antal skador	+10 %	22 138	16 394	38 532
Medelskada	+10 %	19 880	16 394	36 274
Livslängd	+1 år	0	516	516

C.2 Marknadsrisk

Utveckling marknadsrisk, tkr	2025-12-31	2024-12-31	Förändring
Ränterisk	7 158	6 611	547
Aktiekursrisk	151 245	118 272	32 973
Valutakursrisk	31 735	34 320	-2 585
Spreadrisk	19 853	19 347	506
Koncentrationsrisk	5 271	4 359	912
Total marknadsrisk före diversifiering	215 263	182 910	32 353

Diversifieringsreduktion	-37 252	-36 245	-1 007
Total marknadsrisk	178 011	146 664	31 347

Marknadsrisk är risken för förluster till följd av förändringar i marknadsvärde på finansiella tillgångar och skulder. Marknadsrisk kan delas in i ränterisk, aktiekursrisk, valutakursrisk, fastighetsrisk, spreadrisk och koncentrationsrisk i enlighet med solvensregelverkets riskdefinitioner.

Företaget har organisatoriskt en egen kapitalförvaltning och är de som förvaltar tillgångsportföljen.

Företagets tillgångsportfölj ska förvaltas aktsamt, det betyder att tillgångar ska placeras så att en tillfredställande säkerhet uppnås med beaktande av kravet på såväl god avkastning som real värdetillväxt. Företagets kapital får endast placeras i tillgångar och instrument vars risker företaget kan identifiera, mäta, övervaka, kontrollera och rapportera. Tillgångarna ska också placeras med hänsyn tagen till försäkringstagarnas bästa och åtagandenas duration.

Fastställda risktoleranser, riskaptiter och limiter finns i de av styrelsen beslutade Placeringsriktlinjerna.

Marknadsriskerna i företaget identifieras, värderas, hanteras, övervakas, kontrolleras, följs upp och rapporteras. Detta görs både löpande av verksamheten och av riskhanteringsfunktionen kvartalsvis i funktionens riskrapport.

Aktiekursrisk och koncentrationsrisk är de dominerande marknadsriskerna i gruppens riskprofil.

C.2.1 Ränterisk

Ränterisk avser förändringar i nettovärdet av räntekänsliga tillgångar och skulder till följd av förändringar i marknadsräntor.

Företaget strävar efter att durationen och volymen på de räntebärande tillgångarna ska matcha den ränterisk som finns på skuldsidan. Rånteduration ska enligt placerings- och likviditetsriktlinjerna följas upp varje månad. Råntedurationen för tillgångarna uppgår till 2,14 (2,29).

C.2.2 Aktiekursrisk

Aktiekursrisk är risken att marknadsvärdet på en aktieplacering sjunker.

Styrelsen fastställer limit för hur stort aktieinnehavet får vara i onoterade aktier eller noterade utanför EES/OECD.

Företagets aktieportfölj består av så kallade aktier typ 1, noterade aktier. Aktierna är både direktägda och indirekt ägda genom fondinnehav. I gruppens aktiekursrisk ingår inte aktieinnehavet i Dina AB eftersom gruppen istället tar med en andel av Dina AB:s hela solvenskapitalkrav. *Gruppen* innehar endast en marginell del av onoterade aktier, typ 2.

C.2.3 Fastighetsrisk

Företaget sålde 2024 sin enda direktägda fastighet och har inte längre någon beräknad fastighetsrisk.

C.2.4 Spreadrisk

Spreadrisk är risken för förändringar i värdet av tillgångar till följd av rörelser i kreditspreadar.

Limiter finns fastställda av styrelsen vad gäller emittent och kategori vilka följs upp av kapitalförvaltningen.

C.2.5 Koncentrationsrisk

Koncentrationsrisk är risken för en förlust till följd av bristande diversifiering i placeringsportföljen och/eller koncentration mot en enskild emittent eller grupp av emittenter med inbördes anknytning.

Företagets strävan är att så långt som möjligt ha en god spridning på olika emittenter.

Koncentrationsrisken är liten då företagets innehav i Dina AB inte ingår i riskberäkningen.

C.2.6 Valutakursrisk

Valutakursrisk är risken för förluster på grund av förändringar i valutakurser. Valutakursrisk kan förekomma både i tillgångar och i skulder.

Företaget har inte koncession utanför Sverige, varför ingen valutakursrisk finns i de försäkringstekniska skulderna. Det finns i övrigt inga andra väsentliga skulder som har underliggande valuta annan än svenska kronor. Valutakursrisk uppstår således genom placeringar framförallt i investeringsfonder.

C.2.7 Känslighetsanalys marknadsrisk

Känslighetsanalysen utförs genom att justera ingående parametrar isolerat, allt annat lika, och mäta effekten på kapitalbasen före skatt. Effekt mätt i tkr och beskrivning av respektive analys presenteras i tabellen.

		2025	2025	2024	2024
Ränteförändring	+1% / -1%	8 068	-8 068	2 339	-2 339
Förändring verkligt värde aktier	+10% / -10%	25 692	-25 692	22 630	-22 630
Förändring fastighetsvärde	+10% / -10%	0	0	0	0

C.3 Kreditrisk

Kreditrisk (Motpartsrisk) är risken att ett åtagande inte fullgörs av en motpart och därigenom orsakar företaget en oväntad förlust.

Företagets motpartsrisk ska så långt som möjligt begränsas. Företagets motpartsrisk hänför sig främst till fordringar i den interna återförsäkringen inom federationen och

banktillgodohavanden.

C.4 Likviditetsrisk

Likviditetsrisk är risken för att företaget inte kan avyttra placeringar och andra tillgångar för att uppfylla sina finansiella åtaganden när de förfaller till betalning eller att företaget endast kan göra detta till höga kostnader.

Företagets verksamhet begränsas till skadeförsäkring med i huvudsak åtaganden på kort sikt varför likviditetsriskerna bedöms vara av begränsad betydelse för företaget. Företaget ska säkerställa att likvida medel finns för löpande betalningar som möjliggör att det kan uppfylla sina åtaganden utan att andra tillgångar behöver realiseras vid en tidpunkt då det är ofördelaktigt. Företaget har i sina placerings- och likviditetsriktlinjer fastställt regler som innebär att företagets investeringar till övervägande del begränsas till värdepapper av god likviditet.

C.4.1 Förväntad vinst i framtida premier

I framtida premier finns en beräknad vinst. Risk finns att denna vinst uteblir, i det fall om premier för befintliga försäkringsavtal som förväntas bli inbetalda i framtiden av någon anledning uteblir.

Beräkningen görs utifrån skillnaden mellan bästa skattning och bästa skattning under antagandet att premierna som gäller befintliga försäkrings- och återförsäkringsavtal som förväntas bli inbetalda i framtiden uteblir av någon annan anledning än att den försäkrade händelsen har inträffat, oberoende av försäkringstagarens rättsliga eller avtalsmässiga rätt att säga upp försäkringen. Beräkningen görs uppdelad per klass och grundar sig i dels den vinst som uteblir och dels de fasta driftskostnader som kvarstår i det fall framtida premieinbetalningar uteblir.

Den beräknade förväntade vinsten i framtida premier, enligt ovanstående definition, för företaget 2025-12-31 är 11 405 (7 161) tkr.

C.5 Operativ risk

Operativ risk definieras som risken för förlust, störningar av affärsprocesser och negativ ryktesspridning till följd av icke ändamålsenliga eller otillräckliga interna processer, mänskliga fel, felaktiga system eller externa händelser.

Företaget delar in operativa risker i sex kategorier:

- Externa risker
- Legala risker inkl. regelefterlevnadsrisker
- Medarbetarrisker
- Processrisker
- IKT risker
- Säkerhetsrisker

Företaget har en intern kontrollmiljö med styrdokument och processer som ska förebygga att operativa risker materialiseras eller minska konsekvenserna för företaget om de inträffar. Årligen genomförs verksamhetsgenomgångar som inkluderar bland

annat identifiering och analys av operativa risker. Åtgärdsplaner utarbetas och följs löpande upp om företaget bedömer att riskerna exempelvis bör reduceras.

De största operativa riskerna är relaterade till processrisker och IKT risker på grund av ökad komplexitet i IKT-miljön, regelverksförändringar samt brister i tillgänglighet till system. Vidare är informationssäkerhet viktigt inom det operativa riskområdet, relaterat till risken för otillräckligt informationsskydd, otillräckligt cyberskydd och bristfällig motståndskraft.

Rapportering av incidenter görs vid oönskade händelser för att identifiera, kontrollera och åtgärda brister i verksamheten. Riskhanteringsfunktionen övervakar inträffade incidenter och rapporterar allvarliga incidenter minst kvartalsvis till vd och styrelse.

C.6 Övriga materiella risker

C.6.1 Affärsrisk

Affärsrisk är risken för förluster till följd av affärsstrategier och affärsbeslut som visar sig vara missriktade, konkurrenters åtgärder, omvärldsförändringar och negativa rykten om företaget liksom en oväntad nedgång i intäkter från exempelvis volymminskningar. I affärsrisk ingår också risken för förändringar i relevant lagstiftning liksom rättspraxis.

Exponering för affärsrisker följer av företagets affärsstrategier där affärsplaneringsprocessen och återkoppling från affärsriskanalyser utgör ett viktigt instrument för att anpassa risknivån efter företagets förutsättningar samt förändringar i omvärlden.

Affärsriskerna identifieras minst årligen i företagets riskidentifieringsprocess med ledningen och styrelsen. Därefter följs affärsriskerna upp kontinuerligt. Företagets största affärsrisker relaterar till bland annat tillväxt och konkurrenskraft, federationssamarbetet och förmedlarsamarbeten.

För att skydda företaget mot att affärsrisker realiserar fastställs interna riktlinjer, instruktioner och åtgärdsplaner, vilka löpande följs upp i den interna kontrollmiljön samt av företagsledning och styrelse.

C.6.2 Matchningsrisk

Matchningsrisk är risken att tillgångarnas kassaflöde inte matchar skuldernas kassaflöde på kort och lång sikt eller att matchningen förändras över tid.

Företagets verksamhet begränsas främst till skadeförsäkring med i huvudsak åtaganden på kort sikt varför matchningsriskerna bedöms vara av mindre betydelse.

Durationen i ränteportföljen begränsas i placerings- och likviditetsriktlinjerna efter analys och uppföljning av kassaflödesprofilen av de försäkringstekniska avsättningarna.

C.6.3 Framväxande risker

Framväxande risker innefattar händelser eller skeenden som företaget kan bli exponerat för där såväl omfattning som påverkan på verksamheten är svår att bedöma.

Framväxande risker är vanligtvis risker som härrör från externa förhållanden och utvecklas gradvis.

Framväxande risker identifieras primärt av riskhanteringsfunktionen och integreras i företagets strategiska planering. Riskerna analyseras minst årligen i syfte att kunna

bedöma hur de förändras och analysera eventuella behov av anpassningar av verksamheten samt affärsstrategierna för att minska exponeringen mot riskerna. Om en framväxande risk bedöms kunna ha en allvarlig påverkan på företaget bevakas den av riskhanteringsfunktionen. Bevakningen inkluderas i riskhanteringsfunktionens riskrapportering till styrelsen. Företaget bedömer bland annat cyberrisker samt förändrat kundbeteende och försäkringsbehov som framväxande risker med eventuellt betydande påverkan. Dessa har analyserats närmare i ORSA och vid framtagande av affärsplanen.

Hantering av framväxande risker är viktigt för att kunna säkerställa att företaget ska kunna vara i framkant och i god tid ska känna till risker som kan påverka företagets verksamhet. Hantering och hänsyn till riskerna är en integrerad del av företagets strategiska planering för att bedriva verksamheten på kort och lång sikt.

C.6.4 Hållbarhetsrisker

Hållbarhetsrisker definieras som miljörelaterade, sociala eller styrningsrelaterade händelser eller omständigheter som, om de skulle inträffa, skulle ha en faktisk eller potentiell negativ inverkan på företagets kapitalbas eller dess måluppfyllelse. Hållbarhetsrisker kan bland annat vara en konsekvens av klimatförändringar i form av fysiska risker eller omställningsrisker.

Hållbarhetsrisker identifieras och bedöms av företaget i en dubbel väsentlighetsanalys samt som del av ORSA-processen. Riskerna hanteras i enlighet med styrelsens fastställda riskaptit och företagets hållbarhetsstrategi såväl inom företagets försäkringsverksamhet och placeringsverksamhet. Bland hållbarhetsrisker bedöms klimatrelaterade risker kunna orsaka störst negativ påverkan finansiellt på verksamheten.

C.6.5 Väsentliga riskkoncentrationer

Gruppens väsentliga riskkoncentrationer, dvs. exponeringar som uppgår till minst 10 procent av gruppens solvenskapitalkrav, listas nedan.

Väsentliga riskkoncentrationer, mkr	2025-12-31
Swedbank	102 mkr

C.7 Övrig information

Gruppen har ingen övrig information om riskprofilen.

D. Värdering för solvensändamål

D.1 Tillgångar

I den finansiella redovisningen tillämpas redovisningsprinciper enligt Lag om årsredovisning i försäkringsföretag (ÅRFL) samt Finansinspektionens föreskrifter och allmänna råd om årsredovisning i försäkringsföretag inklusive ändringsföreskrifter och rådet för finansiell rapporterings rekommendation RFR 2. Försäkringsföretaget tillämpar så kallad lagbegränsad IFRS och med detta avses internationella redovisningsstandarder som har antagits för tillämpning med de begränsningar som följer av RFR 2 och FFFS 2019:23. Detta innebär att samtliga av EU godkända IFRS tillämpas så långt detta är möjligt inom ramen för svensk lag och med hänsyn till sambandet mellan redovisning och beskattning.

I solvensbalansräkningen redovisas tillgångar till bedömt verkligt värde (marknadsvärde). Med verkligt värde menas värdering till ett belopp som tillgången skulle kunna överlåtas eller regleras i en transaktion mellan kunniga parter som är oberoende av varandra och har ett intresse av att transaktionen genomförs.

Gruppens fullständiga solvensbalansräkning återfinns i bilaga 1. I nedanstående tabell återfinns företagets tillgångar per 31 december 2025 enligt solvensbalansräkningen och balansräkningen enligt den finansiella redovisningen. Av tabellen framgår vilka balansposter det föreligger värderingsskillnader mellan balansräkningarna, belopp i tusental kronor.

Tillgångar, tkr	Solvens balansräkning	Finansiell redovisning	Förändring
Materiella anläggningstillgångar som innehas för eget bruk	2 115	2 115	0
Förutbetalda anskaffningskostnader	0	1 952	-1 952
Placeringstillgångar	1 069 177	1 069 177	0
Fordringar enligt återförsäkringsavtal	38 677	23 477	15 200
Depåer hos företag som avgivit återförsäkring	9 901	9 901	0
Försäkringsfordringar och fordringar på förmedlare	37 632	56 195	-18 564
Fordringar, övrigt	40 024	40 024	0
Kontanter och andra likvida medel	16 725	16 725	0
Summa tillgångar	1 214 252	1 219 568	-5 315

D.1.1 Förutbetalda anskaffningskostnader

Förutbetalda anskaffningskostnader är hänförliga till tecknandet eller förnyelsen av försäkringsavtal och aktiveras i den finansiella redovisningen då försäkringsavtal bedöms generera en marginal som minst täcker anskaffningskostnaderna. I solvensbalansräkningen elimineras dessa balanserade kostnader då solvensregelverket inte tillåter redovisning av en sådan tillgångspost.

D.1.2 Placeringstillgångar

Gruppens placeringstillgångar per den 31 december 2025 framgår av nedanstående tabell.

Placeringstillgångar, tkr	Solvens balansräkning	Finansiell redovisning	Skillnad
Innehav i anknutna företag, inklusive intresseföretag	399 199	399 199	
Aktier	168 795	323 714	-154 919
Aktier – börsnoterade	168 652	323 571	
Aktier – icke börsnoterade	143	143	
Obligationer	-	346 264	-346 264
Investeringsfonder	501 183	-	501 183
Summa placeringstillgångar	1 069 177	1 069 177	-

Under innehav i anknutna företag, inklusive intresseföretag i den finansiella balansräkningen och i solvensbalansräkningen redovisas Dina AB där värdet baseras på företagets substansvärde 2025-12-31, justerat för de elimineringar som görs för interna mellanhavanden mellan Dina Syd och Dina AB.

Aktier, obligationer och investeringsfonder är redovisade till verkligt värde såväl i den finansiella balansräkningen som i solvensbalansräkningen. Verkligt värde motsvarar det pris som vid värderingstidpunkten skulle erhållas vid försäljning av en tillgång eller betalas för en skuld genom en ordnad transaktion mellan två marknadsaktörer. Verkligt värde är en marknadsbaserad värdering där de antaganden som används vid värderingen skulle ha använts av en marknadsaktör och inte den bedömning ett enskilt företag skulle ha använt.

Investeringsfonder särredovisas inte i den finansiella redovisningen utan ingår istället i aktier och i obligationer. I solvensbalansräkningen har investeringsfonderna lyfts ut som egen post i solvensbalansräkningen.

Värderingsmetoder

I nedanstående tabell lämnas upplysningar om hur verkligt värde bestämts för placeringstillgångarna.

Nivå 1:	Enligt priser på aktiv marknad för samma instrument
Nivå 2:	Utifrån direkt eller indirekt observerbara marknadsdata som inte inkluderas i nivå 1
Nivå 3	Utifrån indata som inte är observerbara på marknaden

Tusental kronor, tkr	Nivå 1	Nivå 2	Nivå 3	Summa
Innehav i anknutna företag och intresseföretag	0	0	399 199	399 199
Aktier och andelar	168 652	0	143	168 795
Investeringsfonder	501 183	0	0	501 183
	669 835	0	399 342	1 069 177

D.1.3 Fordringar enligt återförsäkringsavtal

Skillnaden utgörs av följande komponenter, tkr

Diskontering	-763
Återförsäkrares andel av premiereserv	15 963
Fordringar enligt återförsäkringsavtal	15 200

I den finansiella redovisningen sker ingen diskontering av skador i återförsäkrares andel av FTA, det görs däremot i solvensbalansräkningen. Denna diskontering medför en minskning av fordringar enligt återförsäkringsavtal med 763 tkr.

I den finansiella redovisningen per 31 december 2025 redovisas inte avgivna ej intjänade premier för den återförsäkring som börjar gälla 1 januari 2026. I solvensbalansräkningen beaktas dock dessa återförsäkringsavtal, vilket medför att fordringar enligt återförsäkringsavtal ökar med en beräknad avgiven premie om 15 200 tkr. Då inga premier betalats ut till återförsäkrarna, ökar företagets återförsäkringsskuld till samma belopp (se balansposten Återförsäkringsskulder nedan).

D.1.4 Försäkringsfordringar och fordringar på förmedlare

I den finansiella redovisningen är förskottsbetalade och framtida premier en del av fordringar avseende direkt försäkring. Enligt solvensbalansräkningen ses dessa poster som en del av de in- och utflöden som härrör från försäkringstekniska avsättningar (FTA). Det belopp som FTA reduceras med, -11 405 tkr, reducerar även försäkringsfordringar och fordringar på förmedlare.

D.2 Försäkringstekniska avsättningar

De försäkringstekniska avsättningarna värderas enligt solvensregelverket utifrån en tänkt värdering vid en transaktion till ett annat försäkringsföretag vilket gör att det finns vissa skillnader i innehållet jämfört med den finansiella redovisningen.

Avsättningarna delas upp i en bästa skattning och en riskmarginal. Bästa skattningen är nuvärdet av framtida kassaflöde tillhörande ingångna försäkringsavtal och delas på samma sätt som inom den finansiella redovisningen upp i premieavsättning och skadeavsättning.

Bästa skattning – avsättning för premier

Inom den finansiella redovisningen beräknas premieavsättningen eller premiereserven utifrån att den avtalade premien tjänas in linjärt och att premiereserven är den del av den

avtalade premien som återstår att tjänas in. Vid beräkning av premieavsättning enligt solvensregelverket beräknas i stället premieavsättningen utifrån nuvärdet av framtida kassaflöde för drift- och skadekostnader inklusive framtida premier för ingångna avtal. Detta ger följande skillnader mot den finansiella redovisningen:

- Framtida premier ses som framtida in-kassaflöde vilket gör att premieavsättningen minskar med detta belopp jämfört med i den finansiella redovisningen
- Premiefordringar tas inte upp som en tillgång i balansräkningen
- Eventuell vinst tillhörande ingångna avtal ingår ej i kassaflödet och räknas som intjänad när ett försäkringsavtal ingås
- Diskontering av kassaflödet görs

Avtalsgränsen för startpunkten av ett ingånget försäkringsavtal är olika mellan den finansiella redovisningen och solvensrapporteringen. Startpunkten enligt den finansiella redovisningen definieras som när en försäkring börjar gälla medan startpunkten vid solvensrapportering räknas som det som inträffar först av det datum då försäkringen börjar gälla eller det datum då kunden har betalat premien. Avtalsgränsen för upphörande av ett försäkringsavtal sätts till slutdatumet för ett försäkringsavtal då företaget har rätt att justera premien utifrån värdering av avtalets underliggande risk. Företaget har nästan uteslutande ettårsavtal.

Vid beräkning av premieavsättningen görs det ingen skillnad i metod mellan olika försäkringsklasser.

Bästa skattning – avsättning för skador

Skadeavsättningen delas på samma sätt som i den finansiella redovisningen upp i tre delar; IBNR, skadereserver och skaderegleringsreserv.

IBNR är en beteckning för avsättningar som avser okända skadekostnader för redan inträffade skador. Värderingen av dessa baserar sig på aktuariellt vedertagna metoder av typen "Chain-Ladder", "Bornhuetter-Ferguson" och "Loss-Ratio" beroende på mängden data och andelen oregrerade skador för den skadetyper som analyseras.

Skadereserver avser de avsättningar som sätts av för skador som har inträffat och rapporterats till företaget. Dessa sätts dels statistiskt baserat på historiska data, dels genom manuell hantering av skadehandläggare. De statistiska reserverna används för skador med låg skadekostnad.

Skaderegleringsreserven avser framtida kostnader för att kunna reglera de skador som redan har inträffat. Dessa beräknas utifrån historiska data på skaderegleringskostnader i förhållande till utbetalda skadeersättningar.

Bästa skattningen beräknas genom att diskontera det framtida kassaflödet för IBNR, skadereserver och skaderegleringsreserver med en av EIOPA månatligen publicerad räntekurva. Beräkningen av odiskonterade avsättningar utförs enligt följande indelning av skadetyper (klassnummer enligt EU-förordning 2015/35 bilaga I inom parentes):

- Motor (5)

- Hem och Villa, egendom (7)
- Företag och fastighet, egendom (7)
- Husdjur (7)

Genom gruppens andel i Dina AB:s kapitalkrav finns även försäkringsklasserna:

- Trafik personskador Privat (4)
- Trafik personskador Företag (4)
- Trafik egendomsskador Privat (4)
- Trafik egendomsskador Företag (4)
- Motor (5)
- Sjuk och olycksfall (1)
- Reseolycksfall (1)
- Hem och Villa, Ansvar och Rättsskydd (8, 10)
- Företag och Fastighet, Ansvar och rättsskydd (8, 10)

Grupperingen är gjord utifrån vad som är en rimlig indelning efter skadetyper, produktområde och mängd av data för att kunna skapa en tillförlitlig modell. Det diskonterade kassaflödet beräknas baserat på kassaflödesmönster som är grupperade enligt klassindelningen inom parentes ovan.

Riskmarginal

Riskmarginalen ska motsvara det belopp som ett annat försäkringsföretag skulle kräva utöver bästa skattningen för att överta företagets försäkringsåtaganden. Riskmarginalen Beräkningen av riskmarginalen görs genom en uppskattning av framtida solvenskapitalkrav under försäkringsavtalens återstående löptid.

Tabellen nedan ger en översikt av värdet på de försäkringstekniska avsättningarna uppdelat på bästa skattning och riskmarginal.

Försäkringstekniska avsättningar

brutto, tkr	Bästa skattning	Riskmarginal	FTA
Brand och egendom	249 706	13 488	263 194

D.2.1 Osäkerhet vid värdering av FTA

Värderingen av FTA är naturligen behäftad med osäkerhet och påverkas av framtida utveckling avseende exempelvis inflation, konjunktur, väderlek, samhällsutveckling, skadelidandes beteende, domstolspraxis, skaderegleringspraxis och lagstiftning. Företaget genomför olika typer av analyser av osäkerheten genom testning av antaganden, scenarioräkningar samt genom så kallade bootstrapsimuleringar och Macks metod som skattar osäkerheten i skadeutvecklingsmönster.

Analyserna visar på en osäkerhet på cirka 29 mkr brutto vilket inte är orimligt till förhållande med den känslighetsanalys som framgår av kapitel C.1.6.

D.2.2 Skillnader i redovisningsprinciper

Skillnader i värdering av försäkringstekniska avsättningar mellan den finansiella redovisningen och solvensbalansräkningen beror på tre olika komponenter:

- Diskontering av skadereserver görs i solvensbalansräkningen med inte i den finansiella redovisningen
- Avsättning för riskmarginal görs endast i solvensbalansräkningen
- Premieavsättningen blir lägre i solvensbalansräkningen, dels på grund av att eventuell vinstmarginal räknas hem vid tecknandet av försäkring och dels på grund av att bästa skattning inkluderar framtida premier som ett negativt kassaflöde

I den finansiella redovisningen är förskottsbetalad och framtida premier en del av fordringar avseende direkt försäkring. I solvensbalansräkningen ses dessa poster som en del av de in- och utflöden som härrör till FTA, där förskottsbetalade premier ökar FTA och framtida premier reducerar FTA. Dessa reducerar även försäkringsfordringar och fordringar på förmedlare på tillgångssidan av balansräkningen.

Tabellen nedan visar skillnader i FTA mellan finansiell redovisning och solvensredovisning.

Försäkringstekniska avsättningar brutto, tkr	Solvens balansräkning	Finansiell redovisning	Skillnad
Brand och egendom	263 194	297 689	34 495

D.2.3 Tillämpningar

Gruppen tillämpar varken en matchningsjustering eller volatilitetsjustering enligt 77b eller 77d i direktiv 2009/138/EG. Företaget tillämpar heller inte det övergångssystem för riskfria räntesatser som avses i artikel 308c eller den övergångsregel för försäkringstekniska avsättningar som avses i artikel 308d i direktiv 2009/138/EG.

D.2.4 Återkrav enligt återförsäkringsavtal

Återkrav enligt återförsäkringsavtal följs upp kontinuerligt för externa motparter utanför Dina-federationen. När en stor skada, där skadebeloppet överstiger Dina AB:s självbehåll är del- eller slutbetalad, krävs de externa återförsäkrarna på beloppet.

D.3 Andra skulder

I nedanstående tabell återfinns företagets övriga skulder per 31 december 2025 enligt solvensbalansräkningen och balansräkningen enligt den finansiella redovisningen. Av tabellen framgår vilka balansposter det föreligger värderingsskillnader mellan balansräkningarna.

	Solvens balansräkning	Finansiell redovisning	Skillnad
Övriga skulder, tkr			
Uppskjutna skatteskulder	87 996	85 274	-2 723
Återförsäkringsskulder	15 963	0	-15 963
Skulder (leverantörsskulder, inte försäkring)	17 690	17 690	0
Summa övriga skulder	121 650	102 964	-18 686

D.3.1 Uppskjutna skatteskulder

En justering av uppskjutna skatteskulder beräknas utifrån skillnader som bedömts ha en skattemässig effekt mellan den finansiella redovisningen och solvensbalansräkningen. Beräknad skatteeffekt på skillnaderna innebär en ökad uppskjuten skatteskuld om 2 723 tkr.

Företaget redovisar inga uppskjutna skattefordringar.

Skillnader som har skatteeffekt, tkr

Fordringar enligt återförsäkringsavtal	15 200
Försäkringsfordringar och fordringar på förmedlare	-18 564
Förutbetalda anskaffningskostnader	-1 952
Försäkringstekniska skulder	34 495
Återförsäkringsskulder	-15 963
Total omvärderingsskillnader med skatteeffekt	13 217
Uppskjuten skatteeffekt värderingsskillnader	2 723
Uppskjuten skatt avseende periodiseringsfond	0
Justering uppskjuten skatteskuld	2 723

D.3.2 Återförsäkringsskulder

Per 31 december 2025 redovisas inte avgivna ej intjänade premier i den finansiella redovisningen för den återförsäkring som börjar gälla 1 januari 2026. I solvensbalansräkningen beaktas dock dessa återförsäkringsavtal vilket medför att fordringar enligt återförsäkringsavtal ökar med en beräknad avgiven premiereserv om 15 963 tkr. Då inga premier har betalats ut till återförsäkrarna innebär det också att företagets återförsäkringsskuld ökar med samma belopp.

D.4 Alternativa värderingsmetoder

Företaget har inga tillgångar som har alternativa metoder för värdering.

D.5 Övrigt information

Det finns ingen ytterligare materiell information att tillägga om värdering av tillgångar och skulder för solvensändamål.

E. Finansiering

E.1 Kapitalbas

Gruppens kapitalbas består i sin helhet av primärkapital. I kapitalbasen ingår eget kapital, överkursfond och en avstämningsreserv. Avstämningsreserven består av värderingsskillnader mellan balansräkning enligt finansiell redovisning och Solvens II-balansräkning, balanserade vinstmedel, säkerhetsreserv och övriga obeskattade reserver (periodiseringsfonder och utjämningsfond). Posterna i kapitalbasen har till fullo klassificerats som nivå 1-kapital. Gruppen har inga efterställda skulder och inget tilläggskapital. Samma principer som föregående år tillämpas för värdering av tillgångar och skulder. Förändringarna i kapitalbasen det senaste året utgörs dels av ett negativt årsresultat, ökad avsättning till obeskattade reserver samt av värderingsskillnaderna mellan finansiell redovisning och solvensbalansräkning, vilket sammanlagt innebär att kapitalbasen är 11 mkr högre än föregående år.

Styrelsen har i *Policy för riskhantering* fastställt företagets kapitalmål, uttryckt som SCR-kvot, dvs. kapitalbasen i förhållande till solvenskapitalkravet (SCR). För att säkerställa en effektiv och sund kapitalhantering görs löpande uppföljning av att SCR-kvoten utvecklas enligt plan. Kapitalsituationen följs upp och analyseras kontinuerligt under verksamhetsåret enligt fastställda processer.

Gruppen har en planeringsperiod om tre år. Prognoser och budget framtagna i planeringen är grund för beräkning av kapitalbasens och solvenskapitalkravets utveckling. Beräkningarna dokumenteras i den egna risk- och solvensbedömningen (ORSA) som genomförs minst en gång per år. I ORSA:n görs även olika negativa scenarioanalyser för kapitalbasens och solvenskapitalkravets utveckling.

Gruppen kapitalbas de två senaste åren specificeras i nedanstående tabell. Värderingsskillnader till solvensredovisning framgår närmare i avsnitt D.

Medräkningsbar kapitalbas, tkr	2025-12-31	2024-12-31	Förändring
<i>Avstämningsreserv:</i>			
Värderingsskillnader till solvensredovisning	10 494	-1 610	12 104
Reservfond	30 243	30 243	0
Balanserade vinstmedel enligt finansiell redovisning	386 837	435 294	-48 457
Obeskattade reserver	401 835	354 529	47 306
Total medräkningsbar kapitalbas	829 409	818 456	10 953

En analys av om kapital i Dina AB till fullo är medräkningsbart för att täcka gruppens solvenskapitalkrav framgår av nedanstående tabell. Dina Syd bedömer att de obeskattade reserverna i Dina AB är knutet till det juridiska företaget och kan i vissa fall begränsa den medräkningsbara kapitalbasen för gruppen. Eftersom gruppens andel av det anknutna företaget solvenskapitalkrav överstiger DF Syds andel av de obeskattade reserverna bedöms hela kapitalbasen vara medräkningsbart för att täcka gruppens solvenskapitalkrav under planeringsperioden.

	2025-12-31	2024-12-31	Förändring
Obeskattade reserver Dina AB, inkl säkerhetsreserv	623 220	623 586	-366
Dina Syds innehav i Dina AB, %	21,42	21,42	0
DF Syds andel av obeskattade reserver	133 494	133 572	-78
Syd-gruppens andel av Dina AB:s SCR	288 500	287 815	685

Framtida överskott och uppskjuten skatt

Företaget redovisar ingen uppskjuten skattefordran och redovisar på samma sätt som tidigare verksamhetsår uppskjutna skatteskulder i balansräkningen som främst grundas på orealiserade vinster i företagets kapitalplaceringsportfölj.

I händelse av en framtida förlust motsvarande SCR skulle dessa skatteskulder påverka kapitalbasen. Företaget har därför, i likhet med föregående år, bedömt att det finns förlusttäckningskapacitet i de uppskjutna skatteskulderna som kan reducera SCR, se avsnitt E.2.

E.2 Solvenskapitalkrav och minimikapitalkrav

Solvenskapitalkravet, SCR, är beräknat enligt standardformeln. Solvenskapitalkravet är det kapital som krävs för att företaget med 99,5 procents sannolikhet ska ha kapital under de kommande tolv månaderna som täcker värdet av åtagandena gentemot försäkringstagarna. Företaget använder inte förenklade beräkningar eller företags specifika parametrar för beräkning av solvenskapitalkravet.

Gruppens totala solvenskapitalkrav har under 2025 ökat med 27 457 tkr till 515 845 tkr. Den främsta anledningen till ökningen är en större placeringsportfölj och därmed högre marknadsrisk.

Minimikapitalkravet (MCR) är den minsta storlek på det medräkningsbara primärkapitalet som krävs för att gruppen med 85 procents sannolikhet ska ha kapital under de kommande tolv månaderna som täcker värdet av åtagandena gentemot försäkringstagarna. MCR per 2025-12-31 uppgår till 152 310 (147 493) tkr.

Kapitalkrav, tkr	2025-12-31	2024-12-31	Förändring
Solvenskapitalkrav	515 845	488 388	27 457
Minimikapitalkrav	152 310	147 493	4 817

Underlaget för beräkning av gruppens solvenskapitalkrav utgör Dina Syds och Dina AB:s eliminerade resultat- och balansräkningar. Solvenskapitalkravet per riskkategori efter interneliminering och gruppens andel av det anknutna företagets solvenskapitalkrav framgår av efterföljande tabell.

Internelimineringar effekter solobolaget

2025-12-31

Solvenskapitalkrav	Solobolag	Interneliminering Solobolag	Interneliminerad grupp
<i>Försäkringsrisker</i>			
Skadeförsäkringsrisk	155 594	-30 858	124 736
Sjukförsäkringsrisk	2 917	-2 917	0
Livförsäkringsrisk	0	0	0
Totala försäkringsrisker	158 511	-33 775	124 736
<i>Marknadsrisker</i>			
Ränterisk	1 595	5 563	7 158
Aktiekursrisk	227 127	-75 881	151 245
Valutakursrisk	31 735	0	31 735
Spreadrisk	19 853	0	19 853
Koncentrationsrisk	91 205	-85 933	5 271
Diversifiering marknadsrisker	-103 155	65 903	-37 252
Totala marknadsrisker	268 359	-90 348	178 011
Motpartsrisk	22 803	-14 946	7 858
Totalt baskapitalbehov före diversifiering	449 674	-139 069	310 605
<i>Diversifieringsreduktion</i>	-96 595	31 123	-65 471
Summa baskapitalbehov	353 079	-107 945	245 134
Operativ risk	18 256	-7 103	11 152
Förlusttäckningskapacitet i uppskjutna skatter	-43 407	14 466	-28 941
Solvenskapitalkrav	327 928	-100 582	227 345
Andel av Dina Försäkring AB:s solvenskapitalkrav	21,42%		288 500
Solvenskapitalkrav försäkringsgrupp			515 845
Kapitalbas	801 674	27 735	829 409
Kvot	2,44		1,61

Medräkningsbar kapitalbas i förhållande till kapitalkraven framgår av följande tabell:

	2025-12-31	2024-12-31
Medräkningsbar kapitalbas i förhållande till solvenskapitalkrav	1,61	1,68
Medräkningsbar kapitalbas i förhållande till minimikapitalkrav	5,45	5,55

E.3 Användning av undergruppen för durationsbaserad aktiekursrisk för beräkning av solvenskapitalkravet

Gruppen tillämpar inte någon undergrupp för durationsbaserad aktiekursrisk för beräkning av solvenskapitalkravet.

E.4 Skillnader mellan Standardformeln och interna modeller

Gruppen använder standardformeln för beräkning av kapitalkrav och använder inte interna modeller.

E.5 Överträdelse av minimikapitalkravet och solvenskapitalkravet

Gruppen har varken överträtt minimikapitalkravet eller solvenskapitalkravet under verksamhetsåret.

* * * * *

Bilaga 1**Dina Försäkringar Syd Försäkringsgrupp
2025-12-31****S.02.01.02
Balansräkning
tkr**

		Solvens II-värde
		C0010
Tillgångar		
Immateriella tillgångar	R0030	
Uppskjutna skattefordringar	R0040	
Överskott av pensionsförmåner	R0050	
Materiella anläggningstillgångar som innehas för eget bruk	R0060	2 115
Placeringstillgångar (andra än tillgångar som innehas för index- och fondförsäkringsavtal)	R0070	1 069 177
Fastighet (annat än för eget bruk)	R0080	
Innehav i anknutna företag, inklusive ägarintressen	R0090	399 199
Aktier	R0100	168 795
Aktier – börsnoterade	R0110	168 652
Aktier – icke börsnoterade	R0120	143
Obligationer	R0130	
Statsobligationer	R0140	
Företagsobligationer	R0150	
Strukturerade produkter	R0160	
Värdepapperiserade lån och lån med ställda säkerheter	R0170	
Företag för kollektiva investeringar	R0180	501 183
Derivat	R0190	
Banktillgodohavanden som inte är likvida medel	R0200	
Övriga investeringar	R0210	
Tillgångar som innehas för index-reglerade avtal och fondförsäkringsavtal	R0220	
Lån och hypotekslån	R0230	
Lån på försäkringsbrev	R0240	
Lån och hypotekslån till fysiska personer	R0250	
Andra lån och hypotekslån	R0260	
Fordringar enligt återförsäkringsavtal från:	R0270	38 677
Skadeförsäkring och sjukförsäkring som liknar skadeförsäkring	R0280	38 677
Skadeförsäkring exklusive sjukförsäkring	R0290	38 677
Sjukförsäkring som liknar skadeförsäkring	R0300	
Livförsäkring och sjukförsäkring som liknar livförsäkring, exklusive sjukförsäkring samt index- och fondförsäkringsavtal	R0310	
Sjukförsäkring som liknar livförsäkring	R0320	
Livförsäkring exklusive sjukförsäkring samt index- och fondförsäkringsavtal	R0330	
Livförsäkring med indexreglerade förmåner och fondförsäkring	R0340	
Depåer hos företag som avgivit återförsäkring	R0350	9 901
Försäkringsfordringar och fordringar på förmedlare	R0360	37 632
Återförsäkringsfordringar	R0370	
Fordringar (kundfordringar, inte försäkring)	R0380	40 024
Egna aktier (direkt innehav)	R0390	
Fordringar avseende primärkapitalposter eller garantikapital som infordrats men ej inbetalats	R0400	
Kontanter och andra likvida medel	R0410	16 725
Övriga tillgångar som inte visas någon annanstans	R0420	
Summa tillgångar	R0500	1 214 252

Bilaga 1

**Dina Försäkringar Syd Försäkringsgrupp
2025-12-31**

**S.02.01.02
Balansräkning
tkr**

Tillgångar

Solvens II-värde

C0010

Skulder

Försäkringstekniska avsättningar – skadeförsäkring	R0510	263 194
Försäkringstekniska avsättningar – skadeförsäkring (exklusive sjukförsäkring)	R0520	263 194
Försäkringstekniska avsättningar beräknade som helhet	R0530	
Bästa skattning	R0540	249 706
Riskmarginal	R0550	13 488
Försäkringstekniska avsättningar – sjukförsäkring (liknande skadeförsäkring)	R0560	
Försäkringstekniska avsättningar beräknade som helhet	R0570	
Bästa skattning	R0580	
Riskmarginal	R0590	
Försäkringstekniska avsättningar – livförsäkring (exklusive indexreglerade avtal och fondförsäkringsavtal)	R0600	
Försäkringstekniska avsättningar – sjukförsäkring (liknande livförsäkring)	R0610	
Försäkringstekniska avsättningar beräknade som helhet	R0620	
Bästa skattning	R0630	
Riskmarginal	R0640	
Försäkringstekniska avsättningar – livförsäkring (exklusive sjukförsäkring samt indexreglerade avtal och fondförsäkringsavtal)	R0650	
Försäkringstekniska avsättningar beräknade som helhet	R0660	
Bästa skattning	R0670	
Riskmarginal	R0680	
Försäkringstekniska avsättningar – indexreglerade avtal och fondförsäkringsavtal	R0690	
Försäkringstekniska avsättningar beräknade som helhet	R0700	
Bästa skattning	R0710	
Riskmarginal	R0720	
Eventualförpliktelser	R0740	
Andra avsättningar än försäkringstekniska avsättningar	R0750	
Pensionsåtaganden	R0760	
Depåer från återförsäkrare	R0770	
Uppskjutna skatteskulder	R0780	87 996
Derivat	R0790	
Skulder till kreditinstitut	R0800	
Andra finansiella skulder än skulder till kreditinstitut	R0810	
Försäkringsskulder och skulder till förmedlare	R0820	
Återförsäkringsskulder	R0830	15 963
Skulder (leverantörsskulder, inte försäkring)	R0840	17 690
Efterställda skulder	R0850	
Efterställda skulder som inte ingår i primärkapitalet	R0860	
Efterställda skulder som ingår i primärkapitalet	R0870	
Övriga skulder som inte visas någon annanstans	R0880	
Summa skulder	R0900	384 843

Belopp med vilket tillgångar överskrider skulder

R1000

829 409

Bilaga 2

Dina Försäkringar Syd Försäkringsgrupp
2025-12-31

S.05.01.02

Premier, skador och kostnader per affärsgrän

tkr

		Affärsgrän för: skadeförsäkring och återförsäkringsförpliktelser (direkt försäkring och mottagen proportionell återförsäkring)			
		Övrig motorfordonsförsäkring	Sjö-, luftfarts- och transportförsäkring	Försäkring mot brand och annan skada på egendom	Allmän ansvarsförsäkring
		C0050	C0060	C0070	C0080
Premieinkomst					
Brutto – direkt försäkring	R0110	5 861		372 500	
Brutto – mottagen proportionell återförsäkring	R0120	353		23 212	
Brutto – mottagen icke-proportionell återförsäkring	R0130				
Återförsäkrarens andel	R0140	1 064		57 471	
Netto	R0200	5 151		338 240	
Intjänade premier					
Brutto – direkt försäkring	R0210	5 469		366 278	
Brutto – mottagen proportionell återförsäkring	R0220	353		23 212	
Brutto – mottagen icke-proportionell återförsäkring	R0230				
Återförsäkrarens andel	R0240	1 064		57 471	
Netto	R0300	4 758		332 019	
Inträffade skador					
Brutto – direkt försäkring	R0310	8 299		201 693	
Brutto – mottagen proportionell återförsäkring	R0320			4 917	
Brutto – mottagen icke-proportionell återförsäkring	R0330				
Återförsäkrarens andel	R0340			24 392	
Netto	R0400	8 299		182 218	
Uppkomna kostnader	R0550			98 208	
Saldo – Andra försäkringstekniska kostnader/intäkter	R1210				
Totala kostnader	R1300				

Bilaga 2

Dina Försäkringar Syd Försäkringsgrupp
2025-12-31

S.05.01.02

Premier, skador och kostnader per affärsgrän

tkr

		Affärsgrän för: mottagen icke-proportionell återförsäkring				Totalt
		Sjukförsäkring	Olycksfall	Sjöfart, luftfart, transport	Fastigheter	
		C0130	C0140	C0150	C0160	
Premieinkomst						
Brutto – direkt försäkring	R0110					378 361
Brutto – mottagen proportionell återförsäkring	R0120					23 565
Brutto – mottagen icke-proportionell återförsäkring	R0130					0
Återförsäkrarens andel	R0140					58 535
Netto	R0200					343 391
Intjänade premier						
Brutto – direkt försäkring	R0210					371 747
Brutto – mottagen proportionell återförsäkring	R0220					23 565
Brutto – mottagen icke-proportionell återförsäkring	R0230					0
Återförsäkrarens andel	R0240					58 535
Netto	R0300					336 778
Inträffade skador						
Brutto – direkt försäkring	R0310					209 992
Brutto – mottagen proportionell återförsäkring	R0320					4 917
Brutto – mottagen icke-proportionell återförsäkring	R0330					0
Återförsäkrarens andel	R0340					24 392
Netto	R0400					190 517
Uppkomna kostnader	R0550					98 208
Saldo – Andra försäkringstekniska kostnader/intäkter	R1210					
Totala kostnader	R1300					98 208

Bilaga 3

Dina Försäkringar Syd Försäkringsgrupp
2025-12-31

S.05.02.04

Premier, skador och kostnader per land

Dina Försäkringar Syd Försäkringsgrupp har ingen materiell verksamhet utanför landet.

Bilaga 4

**Dina Försäkringar Syd Försäkringsgrupp
2025-12-31**

S.22.01.21

Effekterna av långsiktiga garantier och övergångsregler

Dina Försäkringar Syd Försäkringsgrupp saknar långsiktiga garantier och tillämpar inte övergångsregler.

Bilaga 5

Dina Försäkringar Syd Försäkringsgrupp
2025-12-31

S.23.01.22
Kapitalbas
tkr

		Totalt C0010	Nivå 1 – utan begränsningar C0020	Nivå 1 – med begränsningar C0030	Nivå 2 C0040	Nivå 3 C0050
Primärkapital före avdrag för ägarintressen i andra finansiella sektorer enligt artikel 68 i delegerade förordning (EU) nr 2015/35						
Stamaktiekapital (egna aktier brutto)	R0010					
Överkursfond relaterad till stamaktiekapital	R0030					
Garantikapital, medlemsavgifter eller motsvarande primärkapitalpost för ömsesidiga och liknande företag	R0040					
Efterställda medlemskonton	R0050					
Överskottsmedel	R0070					
Preferensaktier	R0090					
Överkursfond relaterad till preferensaktier	R0110					
Avstämningsreserv	R0130	829 409	829 409			
Efterställda skulder	R0140					
Ett belopp som är lika med värdet av uppskjutna skattefordringar netto	R0160					
Andra kapitalbasposter som godkänts av tillsynsmyndigheten som primärkapital som ej specificeras ovan	R0180					
Kapitalbas från den finansiella redovisningen som inte bör ingå i avstämningsreserven och inte uppfyller kriterierna för att klassificeras som kapitalbas enligt Solvens II						
Kapitalbas från den finansiella redovisningen som inte bör ingå i avstämningsreserven och inte uppfyller kriterierna för att klassificeras som kapitalbas enligt Solvens II	R0220					
Avdrag						
Avdrag för ägarintressen i finansinstitut och kreditinstitut	R0230					
Totalt primärkapital efter avdrag	R0290	829 409	829 409			

Bilaga 6

Dina Försäkringar Syd Försäkringsgrupp
2025-12-31

S.25.01.22

Solvenskapitalkrav – för företag som omfattas av standardformeln
tkr

		Solvenskapitalkrav brutto	Förenklingar
		C0110	C0120
Marknadsrisk	R0010	178 011	
Motpartsrisk	R0020	7 858	
Teckningsrisk för livförsäkring	R0030		
Teckningsrisk för sjukförsäkring	R0040		
Teckningsrisk för skadeförsäkring	R0050	124 736	
Diversifiering	R0060	-65 471	
Immateriell tillgångsrisk	R0070		
Primärt solvenskapitalkrav	R0100	245 134	

Primärt solvenskapitalkrav (företagsspecifika parametrar)

		Företagsspecifika parametrar
		C0090
Teckningsrisk vid livförsäkring	R0030	
Teckningsrisk vid sjukförsäkring	R0040	
Teckningsrisk vid skadeförsäkring	R0050	

Beräkning av solvenskapitalkrav

		Värde
		C0100
Operativ risk	R0130	11 152
Förlusttäckningskapacitet i försäkringstekniska avsättningar	R0140	
Förlusttäckningskapacitet i uppskjutna skatter	R0150	-28 941
Kapitalkrav för verksamhet som drivs i enlighet med art. 4 i direktiv 2003/41/EG	R0160	
Solvenskapitalkrav beräknat på grundval av artikel 336 a i delegerad förordning (EU) 2015/35, exklusive kapitaltillägg	R0200	227 345
Redan fastställda kapitaltillägg	R0210	
varav redan fastställda kapitaltillägg – artikel 37.1 typ a	R0211	
varav redan fastställda kapitaltillägg – artikel 37.1 typ b	R0212	
varav redan fastställda kapitaltillägg – artikel 37.1 typ c	R0213	
varav redan fastställda kapitaltillägg – artikel 37.1 typ d	R0214	
Sammanställt kapitalkrav på gruppnivå	R0220	515 845
Övrig information om solvenskapitalkrav		
Kapitalkrav för undergruppen för durationsbaserad aktiekursrisk	R0400	
Totalt belopp för teoretiska solvenskapitalkrav för återstående del	R0410	
Totalt belopp för teoretiskt solvenskapitalkrav för separata fonder	R0420	
Totalt belopp för teoretiskt solvenskapitalkrav för matchningsjusteringsportföljer	R0430	
Diversifieringseffekter till följd av aggregering av teoretiskt SCR för separata fonder för artikel 304	R0440	
Minsta sammanställda solvenskapitalkravet på gruppnivå	R0470	152 310
Information om andra enheter		
Kapitalkrav för andra finansiella sektorer (kapitalkrav som inte rör försäkring)	R0500	
Kapitalkrav för andra finansiella sektorer (kapitalkrav som inte rör försäkring) – kreditinstitut, värdepappersföretag och finansinstitut, alternativa investeringsfonder, förvaltningsbolag för fondföretag	R0510	
Kapitalkrav för andra finansiella sektorer (kapitalkrav som inte rör försäkring) – tjänstepensionsinstitut	R0520	
Kapitalkrav för andra finansiella sektorer (kapitalkrav som inte rör försäkring) – kapitalkrav för icke- reglerade företag som bedriver finansiell verksamhet	R0530	
Kapitalkrav för ägarintressen som inte innebär kontroll	R0540	288 500
Kapitalkrav för övriga anknutna företag	R0550	
Kapitalkrav för företag för kollektiva investeringar eller investeringar i form av fonder	R0555	
Totalt solvenskapitalkrav		
Solvenskapitalkrav för företag som inkluderas genom sammanläggning och avräkning	R0560	
Totalt solvenskapitalkravet på gruppnivå	R0570	515 845

Bilaga 7

Dina Försäkringar Syd Försäkringsgrupp
2025-12-31

S.32.01.22

Företag som omfattas av gruppen

tkr

Land	Företagets identifieringskod	Typ av identifieringskod	Företagets juridiska namn	Typ av företag	Juridisk form	Kategori (ömsesidigt/icke ömsesidigt)	Tillsynsorgan
C0010	C0020	C0030	C0040	C0050	C0060	C0070	C0080
SE	549300G7RXJG8KXJFU58	1 - LEI	Dina Försäkring AB	2 - Skadeförsäkringsföretag	Försäkringsaktiebolag	Ej ömsesidigt	Finansinspektionen
SE	549300QKCKMLKUDKFOT65	1 - LEI	Dina Försäkringar Syd	2 - Skadeförsäkringsföretag	Ömsesidigt försäkringsbolag	Ömsesidigt	Finansinspektionen

Värderingskriterier (i gruppens valuta)								
Sammanställd balansräkning (för försäkringsföretag)	Sammanställd balansräkning (för övriga reglerade företag)	Sammanställd balansräkning (för övriga icke reglerade företag)	Premieinkomst netto efter återförsäkring som överlåtits enligt IFRS-standarder eller lokal god redovisningssed	Omsättning definierad som intäkt brutto enligt IFRS-standarder eller lokal god redovisningssed för andra typer av företag eller holdingsförsäkrings-företag	Försäkringsresultat	Investeringsresultat	Samlat resultat	Redovisningsstandard
C0090	C0100	C0110	C0120	C0130	C0140	C0150	C0160	C0170
6 896 254			2 017 217		-220 247	112 711	-107 536	1 - IFRS
1 352 276			557 681		26 457	-5 111	21 346	1 - IFRS

Kriterier för inflytande					
% kapitalandel	% som används för upprätta sammanställd redovisning	% rösträtt	Övriga kriterier	Nivå på inflytande	Proportionell andel som används för beräkning av gruppens solvens
C0180	C0190	C0200	C0210	C0220	C0230
21,42%	21,42%	20,00%		2 - Significant	21,42%
100,00%	100,00%	100,00%		1 - Dominant	100,00%

Inbegripande inom ramen för grupp tillsyn		Beräkning av solvens på gruppnivå
Ja/Nej	Datum för beslut om art. 214 tillämpas	Metod som används och enligt metod 1, behandling av företaget
C0240	C0250	C0260
1 - Omfattas av grupp tillsyn		3 - Metod 1: Justerad kapitalandelsmetod
1 - Omfattas av grupp tillsyn		1 - Metod 1: Full konsolidering