



# Årsredovisning 2025



Dina Försäkringar  
Göta

# Årsredovisning för

## Dina Försäkringar Göta Ömsesidigt

Orgnr: 567200-4818

Räkenskapsåret

2025-01-01 - 2025-12-31

Innehåll:	Sida
VD har ordet	1
Förvaltningsberättelse	2
Hållbarhetsrapport	4
Femårsöversikt	6
Resultaträkning	8
Resultatanalys	9
Balansräkning	10
Rapport över förändringar i eget kapital	12
Tilläggsupplysningar för Balans- och Resultaträkning	13
Underskrifter	32

Dina Försäkringar Göta Ömsesidigt

Orgnr: 567200-4818

**VD har ordet**

## **Starkt lagarbete bakom fortsatt tillväxt**

**Det finns tillfällen när man känner sig extra stolt. Det här är ett sådant!  
När jag summerar 2025 kan jag konstatera att vi har fortsatt vår tillväxtresa, gjort ett fantastiskt bra resultat och dessutom blivit framröstat som ett av Sveriges bästa försäkringsbolag!**

För några år sedan satte Dina-federationen upp ett tufft mål: år 2030 ska vi ha en marknadsandel på 5 procent. Det är ett högt ställt mål – som gav oss en enorm kraft. Med beslutsamhet och stor energi har vi gått in för vårt uppdrag och det är fantastiskt att se att det ger resultat. 2025 har varit ett mycket bra år för Dina Försäkringar Göta. Vi har både haft tillväxt och lönsamhet, en kombination som inte alltid är självklar.

Jag vill påstå att det är frukten av ett digert lagarbete under lång tid. Vi har jobbat metodiskt, satsat på marknadsföring och investerat i ny teknik samtidigt som vi har satt fokus på rätt saker. Men viktigaste av allt, vi har fantastiska medarbetare som med sin stora kompetens och engagemang gör vår framgångsresa möjlig. Dessutom hade vi turen att inte drabbas av alltför många stora skador förra året, något som direkt ger utslag i resultatboken.

Att vi har nöjda kunder ger oss också råg i ryggen. Svenskt Kvalitetsindex (SKI) mäter årligen kundnöjdheten i olika branscher och Dina Försäkringar fick i år guld i två klasser. Vi har mest nöjda privatkunder inom sakkförsäkring och mest nöjda fordonskunder. Vi fick dessutom en silvermedalj för de mest nöjda företagskunderna!

Vår utvecklingsresa fortsätter – parallellt som vi sätter allt mer fokus på hållbarhetsfrågan. Det inbegriper allt ifrån hur vi kan ta till vara på resurser på bästa sätt, till att se över våra fond- och aktieplaceringar så att de är etiskt och klimatomänsligt försvarbara. Hållbarhetsfrågan rymmer också sociala aspekter och här tycker vi att föreningslivet, idrott och kultur, spelar en oerhört viktig roll. Under många år har vi därför valt att sponsra föreningslivet för att bidra till att människor, framför allt barn och ungdomar, får en meningsfull fritid. Att vi som företag kan skapa bättre förutsättningar i stort tycker jag känns väldigt bra. Dina Försäkringar är en del av lokalsamhället. Och det ska vi fortsätta vara.

Joakim Pantzar  
vd  
Dina Försäkringar Göta

Dina Försäkringar Göta Ömsesidigt  
Orgnr: 567200-4818

## FÖRVALTNINGSBERÄTTELSE

Styrelsen och verkställande direktören för Dina Försäkringar Göta Ömsesidigt avger härmed årsredovisning för räkenskapsåret 2025, bolagets 177:e verksamhetsår.

Bolaget äger också de helägda dotterbolagen HB Mässen och Dina Fastighetsförvaltning AB (se not 18). Någon koncernredovisning upprättas inte med hänvisning till undantaget om väsentlighet i ÅRL 7 kap § 3a.

### Verksamhet

Bolaget meddelar direkt försäkring mot brand och annan egendomsskada (klass 8 och 9), annan förmögenhetsskada (klass 16), fartyg (klass 6) med begränsning till fritidsbåtar samt landfordon (klass 3) med begränsning till självgående skördetröskor eller andra lantbruksmaskiner.

Bolagets verksamhet bedrivs inom Västra Götalands, Jönköpings, Kalmar, Kronobergs, Gotlands, Östergötlands, Hallands och Örebro län. Kontor finns i Borås, Jönköping, Lidköping, Norrköping, Skövde, Vetlanda, Vaxjö och Örebro.

Bolaget bedriver även indirekt försäkring hänförlig till samtliga skadeförsäkringsklasser mottagen från Dina Försäkring AB (Dina AB). I verksamhet och områden där bolaget inte har eget tillstånd förmedlas försäkring till Dina AB.

Verksamheten är främst inriktad på konsumentförsäkringar samt mindre och medelstora företags-, fastighets-, och lantbruksförsäkringar.

Självvägandeformen och den lokala förankringen skall utgöra grunden i verksamheten. Bolagets fortlevnad, med en betryggande ekonomisk styrka, skall vara vägledande i verksamheten.

### Organisation och struktur

Dina Försäkringar Göta äger tillsammans med 4 andra lokala ömsesidiga försäkringsbolag Dina AB som är bolagets återförsäkringsgivare och samarbetspartner. Dina AB bistår ägarbolagen inom olika specialistområden som IT, marknadsföring, juridik, aktuarietjänster och produktutveckling. Dina AB är bolagets återförsäkringsgivare och kompletterar Dinabolagen där de saknar eget tillstånd. Tillsammans med Dina AB kan bolaget tillhandahålla ett komplett sakförsäkringsskydd.

Bolagsformen är ömsesidig vilket innebär att försäkringstagarna är bolagets ägare. Dessa representeras av fullmäktigeledamöter på bolagsstämman som väljer en styrelse med minst fem och högst nio ledamöter. Styrelsen ansvarar för bolagets organisation och förvaltningen av bolagets angelägenheter. I detta ansvar ingår att fastställa en ändamålsenlig organisation, övergripande mål och strategier för verksamheten samt riktlinjer för kontroll och styrning av verksamheten.

Styrelsen fastställer årligen en arbetsordning för sitt arbete, en instruktion för VD samt policy och riktlinjer för de mest väsentliga processerna inom verksamheten.

Beredning av val till styrelsen utförs av en särskild valberedning som är utsedd av bolagsstämman.

Revision utförs dels av den av bolagsstämman utsedda auktoriserade revisorn, dels av styrelsen utsedd internrevisionsfunktion. Riskkontroll och regelefterlevnad följs upp av styrelsen utsedda riskkontroll- och regelefterlevnadsfunktioner. Bolagets aktuariefunktion granskar bolagets försäkringstekniska riktlinjer samt bedömer att de försäkringstekniska avsättningarna är tillräckliga. Därtill finns utsedda dataskyddsombud och informationssäkerhetsansvarig (CISO).

Upplysningar om principer för att bestämma ersättningar och förmåner till nyckelpersoner i ledande ställning, samt de berednings- och beslutsprocesser som tillämpas framgår av not 34.

### Förväntningar avseende den framtida utvecklingen

Bolagets kapitalsituation är väl tillgodosedd och tillsammans med lokala personella resurser finns goda möjligheter att möta kunden både personligt och digitalt. Bolaget har tillsammans med övriga bolag i federationen vuxit de senaste åren och har tillsammans en marknadsandel om 4,1% vid den senaste mätningen. Investeringar i utveckling och personal gör att förväntan är att tillväxten fortsätter de kommande åren.

Dina Försäkringar Göta Ömsesidigt

Orgnr: 567200-4818

### Kapitalsituation

Bolagets kapitalsituation är mycket tillfredsställande med en solvenskvot på 2,94 (2,88) enligt Solvens 2 regelverket. Konsolideringsgraden uppgår till 229% (227).

### Väsentliga händelser under året

Dina federationen har tillsammans beslutat om en tillväxtstrategi där 2023 var första året under en längre satsning. De första två åren präglades av kraftig tillväxt. Under 2025 har bolaget haft fokus på att stärka det tekniska resultatet. Premieintäkterna ökar 6,5% mot 2024.

### Risker

Närmare redogörelse över bolagets risker och riskhantering lämnas i tilläggsupplysningar not 2.

## RESULTAT

### Premieintäkter

Premieintäkten efter återförsäkring i direkt försäkring uppgick till 311,6 Mkr (286,5) vilket är en ökning med 8,7% jämfört med föregående år. Premieintäkten brutto i mottagen återförsäkring uppgick till 278,6 Mkr (268) vilket är en ökning med 4%.

### Skadeutfall

Bolaget har under 2025 drabbats av betydligt färre storskador än de senaste 2 åren. Totalt har företaget utnyttjat återförsäkringen 1 gång under året där skadekostnaden överstigit självbehållet på 8 Mkr. Skadekostnaden efter återförsäkring uppgick till 183,9 Mkr (240,6) i direktförsäkringen. I mottagen återförsäkring uppgick skadekostnaden till 207 Mkr (230) efter återförsäkring.

### Återförsäkring

Återförsäkringsbehovet täcks helt genom Dina AB, som även är direktförsäkringsgivare i de delar bolaget saknar eget tillstånd. Bolaget deltar i Dinabolagens interna återförsäkringssystem vilket innebär att bolaget även mottar återförsäkring från bolagsgruppen. Bolaget har en skadeexcess-återförsäkring med ett självbehåll av 8 Mkr (6) och överskadeåterförsäkring.

### Tekniskt resultat

Bolaget redovisar på grund av det gynnsamma storskadeutfallet ett positivt tekniskt resultat 68,9 Mkr (-43,2).

### Finansiellt resultat

Efter ett skakigt börsår går bolaget ur 2025 med ett litet överskott. Det finansiella resultatet blev 10,8 Mkr (115,3) vilket medför en avkastning om 0,6% (6,8) i finansrörelsen.

### Resultat före skatt

Bolaget har nyttjat möjligheten att via bokslutsdispositionerna göra avsättning till säkerhetsreserven om -120,4 Mkr (-26,7) vilket gör att resultat före skatt blir -40,7 Mkr (43,5).

### Regelverk

Företaget omfattas av årsredovisningslagens krav på hållbarhetsrapport, men kraven kommer att utökas väsentligt genom nya regler för hållbarhetsrapportering som har fastställts på EU-nivå i Corporate Sustainability Reporting Directive (CSRD) med tillhörande tekniska standarder ESRS och Taxonomiförordningen. Direktivet har dock skjutits upp med EU:s "stop the clock" så företaget kommer som det ser ut nu inte att påverkas av de nya reglerna alls alternativt inte förrrens räkenskapsåret 2027.

Företaget bevakar och analyserar tillsammans med övriga företag i Dina federationen de förändringar som planeras under kommande år.

### Resultatdisposition

Styrelsen föreslår att de till förfogande stående vinstmedlen:

Balanserat resultat	443 909 473,95
Årets resultat	<u>-36 609 041,92</u>
	407 300 432,03

Disponeras enligt följande:

I ny räkning balanseras	407 300 432,03
-------------------------	----------------

Dina Försäkringar Göta Ömsesidigt  
Orgnr: 567200-4818

## HÅLLBARHETSRAPPORT

Detta utgör bolagets lagstadgade hållbarhetsrapport. Att arbeta med hållbarhet och socialt ansvarstagande är viktigt för Dina Försäkringar Göta och affärsverksamheten ska bedrivas på ett ansvarsfullt och hållbart sätt för samhället, människor och miljön.

### AFFÄRSMODELL

Dina Försäkringar Götas affärsmodell är baserad på ömsesidigheten som lokalt kundägt företag.

### RISKER KOPPLADE TILL FÖRETAGETS VERKSAMHET

Risker kopplade till företagets verksamhet beskrivs i not 2 i denna årsredovisning. Risker kopplade till sociala förhållanden och personal, miljö, mänskliga rättigheter och motverkande av korruption hanteras som en del av bolagets löpande riskarbete.

### KAPITALFÖRVALTNING

Kapitalförvaltningen utgör en mycket central del i bolagets verksamhet. Totalt utgör placeringstillgångarna över 90% av den totala balansomslutningen. Dina Försäkringar Göta investerar inte i bolag som bryter mot de internationella konventionerna gällande mänskliga rättigheter, miljö, arbetsrätt och antikorrupktion. De internationella konventionerna är formulerade i FN:s konventioner och omfattas av såväl FN:s Global Compact som OECD:s riktlinjer för multinationella företag. Vid anlåtande av extern förvaltare, vid placering i fonder och vid direktinvesteringar, sker en bedömning om huruvida kraven på ansvarsfulla placeringar är uppfyllda.

Företagets syfte med kapitalförvaltningen är att trygga försäkringsåtagandena samt över tid leverera en stabil avkastning för att säkerställa försäkringstagarnas trygghet. Dessutom ska kapitalförvaltningen långsiktigt bidra till att finansiera företagets tillväxt. Att minimera hållbarhetsrisker är centralt för att skapa stabilitet och trygga försäkringsåtagandena.

Investeringsportföljens koldioxidavtryck redovisas årligen i en för Dina gemensam rapport. I denna rapport skall även portföljens hållbarhetsrisker skattas. Det sker genom en utökad ESG-analys.

Datum	Carbon Footprint	Carbon Intensity	Andel med data Carbon Footprint	Andel med data Carbon Intensity
2021-12-31	4,4	9,7	44,2%	60,9%
2022-12-31	2,9	5,2	35,7%	49,8%
2023-03-31	3,8	4,5	37,1%	49,2%
2023-06-30	3,9	4,5	39,0%	49,9%
2023-09-30	6,1	5,1	59,2%	62,6%
2023-12-31	9,2	4,0	55,0%	60,6%
2024-03-31	5,7	3,5	51,2%	50,9%
2024-06-30	6,5	3,2	66,9%	72,0%
2024-09-30	2,5	3,6	65,1%	70,4%
2024-12-31	2,3	3,0	60,4%	67,2%
2025-03-31	1,8	3,5	53,4%	65,6%
2025-06-30	1,6	3,8	55,0%	64,9%
2025-09-30	1,5	3,6	57,1%	69,5%
2025-12-31	1,4	3,5	59,7%	72,2%

Carbon Footprint innebär koldioxidintensitet i ton CO<sub>2</sub>e/marknadsvärde i Mkr.

Carbon Intensity innebär koldioxidintensitet i ton CO<sub>2</sub>e/ägarandel av bolagens omsättning i Mkr.

Företaget gör även en ESG-analys via MSCI som rankar innehaven från AAA (bäst) till CCC (sämst).

Per innevarande års slut har fondportföljen en snitt rating på AA, aktieportföljen AA och obligationsportföljen A.

Vi väljer bort investeringar i företag som bedriver verksamhet som skapar otrygghet i vardagen eller som står i strid med en hållbar utveckling. Genom att exkludera sådana verksamheter ges ett kraftigt incitament till omställning, då omställning förbättrar möjligheterna till kapitalanskaffning.

Hållbarhetsaspekter ska genomgående identifieras och hanteras i förvaltningen och beaktas vid varje investeringsbeslut. Bolag i omställning ska premieras och exponeringen mot bolag med väsentliga hållbarhetsrisker som saknar ambitioner eller förmåga att ställa om sin verksamhet ska undvikas. Företaget stödjer och finansierar då övergången till ett tryggare och mer hållbart samhälle. Bolag som lyckas ställa om kommer att ha större förutsättningar att skapa tillväxt och lönsamhet än de som inte ställer om.

Dina Försäkringar Göta Ömsesidigt  
Orgnr: 567200-4818

## PERSONAL

För att kunna ha nöjda kunder och engagerade medarbetare måste Dina Försäkringar Göta vara en attraktiv arbetsgivare. Dina Försäkringar har utsetts till "Karriärföretag" 2026 för åttonde året i rad.

### Medarbetarundersökning

Bolaget genomför årligen en medarbetarundersökning avseende mål, trivsel, samarbete och medarbetarnas möjligheter att påverka sitt arbete. Undersökningen redovisade förbättrade resultat jämfört med föregående år.

### Personalomsättning och sjukfrånvaro

Personalomsättningen uppgick till 10,9% (7,6) vilket är högre än bolagets målsättning. Bolaget har generellt en låg sjukfrånvaro under föregående år var den dock något högre. Under 2025 låg den på 3,4% (5,6).

### Kollektivavtal

Bolaget är anslutet till försäkringsbranschens kollektivavtal som är slutet mellan FAO och Forena samt FAO och Akavia medlemmar. Genom kollektivavtalet får de anställda en ändamålsenlig avtalspension.

Genom medlemskapet i FAO är vårt företag en del av ett stort nätverk, dels bestående av försäkringsbolagen i Sverige, dels av det svenska näringslivet genom medlemskapet i Svenskt Näringsliv. Som medlem i FAO blir företaget automatiskt medlemsföretag i Svenskt Näringsliv.

Genom vårt medlemskap i FAO får vi dessutom tillgång till informationsmaterial, arbetsrättsligt stöd, kurser, statistik med mera.

### Hälsa

De anställda har tillgång till sjukvårdsförsäkring som ger möjlighet till snabb sjukvård.

Bolaget erbjuder företagshälsovård vartannat eller vart tredje år beroende på ålder. De anställda får gå igenom sin hälsoprofil avseende arbetsmiljö, hälsa och livsstil.

Bolaget erbjuder dessutom friskvårdsbidrag till alla medarbetare för att främja ett långsiktigt hälsosamt liv. Målet med bidraget är friskare och nöjdare medarbetare samt att förebygga arbetsrelaterade belastningsskador.

### Jämställdhet och mångfald

I bolagets etiska riktlinjer fastställs vilka etiska normer och värderingar som ska prägla bolagets verksamhet och medarbetarnas förhållningssätt till kunder och varandra. Bolaget eftersträvar jämställdhet och mångfald. Per 2025-12-31 var 52% (52) män och 48% (48) kvinnor.

Genomsnittsåldern är 48 år (48).

## MÖTVERKANDE AV KORRUPTION

Incidentrapportering används för att kunna fånga upp, kontrollera och åtgärda fel och brister i verksamheten. I etiska riktlinjer beskrivs hur rapportering av missförhållanden ska ske.

Vid misstanke om oegentligheter eller missförhållanden uppmanas medarbetare att slå larm. Incidentrapportering sker via ärendehanteringssystemet.

Via Dina Försäkringars visselblåsarsystem kan medarbetare anonymt rapportera misstanke om missförhållanden.

Missförhållanden kan avse:

- Ekonomisk brottslighet (skattebrott, bedrägeri försäkringring m.m.)
- Korrupta gärningar (givande eller tagande av muta)
- Kränkningar av grundläggande fri- och rättigheter

Anmälan hanteras av en utomstående oberoende part. Inga uppgifter om anmälaren avslöjas såvida inte anmälaren vill det. (Ingen anmälan om korruption har inkommit.)

## MILJÖ

De största miljökonsekvenserna uppstår i samband med skador. På Dina Försäkringar Göta informeras därför kunderna kontinuerligt om skadeförebyggande åtgärder. På bolagets hemsida ges många råd till försäkringstagarna för att förebygga skador. Bolaget har en särskild besiktningsman på elsidan som rekommenderar försäkringstagarna om förebyggande åtgärder för att minska antalet skador.

Avtal sluts med lokala leverantörer som skall eftersträva miljövänliga alternativ vid materialval, reparationsmetoder och avfallshantering.

Dina Försäkringar Göta Ömsesidigt

Orgnr: 567200-4818

## Femårsöversikt

Belopp i tkr

<b>Resultat</b>	<b>2025</b>	<b>2024</b>	<b>2023</b>	<b>2022</b>	<b>2021</b>
Premieintäkter (f e r)	590 204	554 392	504 589	471 582	451 504
Kapitalavkastning netto i försäkringsrörelsen	5 938	5 969	6 589	3 811	–
Försäkringsersättningar (f e r)	-390 823	-470 579	-455 439	-390 900	-348 815
Driftskostnader	-136 396	-132 997	-130 366	-99 237	-112 366
<b>Försäkringsrörelsens tekniska resultat</b>	<b>68 923</b>	<b>-43 215</b>	<b>-74 627</b>	<b>-14 744</b>	<b>-9 677</b>
Finansrörelsens resultat	10 760	115 348	124 198	-177 322	210 962
<b>Årets resultat</b>	<b>-36 609</b>	<b>29 774</b>	<b>58 928</b>	<b>-155 050</b>	<b>145 389</b>
<b>Ekonomisk ställning</b>					
Placeringstillgångar	1 736 198	1 743 742	1 604 227	1 545 776	1 732 296
Premieinkomst (f e r)	597 877	566 653	517 640	477 580	456 741
Försäkringstekniska avsättningar (f e r)	462 264	505 874	485 804	437 861	415 213
<b>Konsolideringskapital</b>					
Eget kapital	523 768	560 377	530 603	471 675	626 725
Obeskattade reserver	736 106	615 753	587 110	616 500	616 500
Uppskjuten skatt	107 064	111 125	97 458	77 425	114 441
	<b>1 366 938</b>	<b>1 287 255</b>	<b>1 215 171</b>	<b>1 165 600</b>	<b>1 357 666</b>
Konsolideringsgrad 1)	229	227	235	244	297
Kapitalbas	1 267 326	1 178 536	1 105 152	1 102 651	1 243 262
Minimikapitalkrav	107 641	102 189	90 367	76 748	97 798
Solvenskapitalkrav	430 562	408 755	361 469	306 991	391 190
Solvenskvot	2,94	2,88	3,06	3,59	3,18
Kapitalbas grupp	1 281 608	1 237 267	1 148 841	1 088 842	1 233 759
Minimikapitalkrav grupp	184 864	179 302	144 956	138 107	152 544
Solvenskapitalkrav grupp	640 475	609 660	535 967	456 082	517 962
Solvenskvot grupp	2,00	2,03	2,14	2,39	2,38
<b>Nyckeltal</b>					
<i>Resultat av skadeförsäkringsrörelsen</i>					
Skadeprocent (f e r)	66	85	90	83	77
Driftskostnadsprocent (f e r)	23	24	26	21	25
Totalkostnadsprocent (f e r)	89	109	116	104	102

Dina Försäkringar Göta Ömsesidigt

Orgnr: 567200-4818

<b>Nyckeltal (forts)</b>	<b>2025</b>	<b>2024</b>	<b>2023</b>	<b>2022</b>	<b>2021</b>
<i>Resultat av kapitalförvaltningen</i>					
Direktavkastning % 2)	1,3	1,4	1,6	0,9	0,9
Totalavkastning % 3)	0,6	6,8	7,7	-11,1	12,8

1) Konsolideringsgraden mäts som kvoten mellan konsolideringskapital och premieinkomst för egen räkning.

2) Direktavkastning mäts såsom summan av driftöverskott byggnader och mark, utdelningar och ränteintäkter i förhållande till genomsnittligt värde på Placeringstillgångar och Kassa och Bank.

3) Totalavkastning mäts såsom summan av direktavkastning, realiserade värdeförändringar och realisationsresultat i förhållande till genomsnittligt värde på Placeringstillgångar och Kassa och Bank.

Dina Försäkringar Göta Ömsesidigt

Orgnr: 567200-4818

## Resultaträkning

<i>Belopp i tkr</i>	Not	2025	2024
<b>TEKNISK REDOVISNING AV SKADEFÖRSÄKRINGSRÖRELSE</b>			
<b>Premieintäkter (efter avgiven återförsäkring)</b>			
Premieinkomst från försäkringsavtal	3	666 349	634 105
Premier för avgiven återförsäkring	4	-68 472	-67 452
Förändring i Avsättning för ej intjänade premier och kvardröjande risker		-7 673	-12 261
		<b>590 204</b>	<b>554 392</b>
Kapitalavkastning överförd från finansrörelsen	5	5 938	6 589
<b>Försäringersättningar (efter avgiven återförsäkring)</b>			
<i>Utbetalda försäringersättningar</i>			
Före avgiven återförsäkring		-496 857	-497 353
Återförsäkrarens andel	4	55 601	40 483
<i>Förändring i Avsättning för oreglerade skador</i>			
Före avgiven återförsäkring		102 673	-21 373
Återförsäkrarens andel	4	-52 240	7 664
		<b>-390 823</b>	<b>-470 579</b>
<b>Driftskostnader</b>	7,8,9	<b>-136 396</b>	<b>-132 997</b>
<b>SKADEFÖRSÄKRINGSRÖRELSENS TEKNISKA RESULTAT</b>		<b>68 923</b>	<b>-43 215</b>
<b>ICKE TEKNISK REDOVISNING</b>			
<b>Skadeförsäkringsrörelsens tekniska resultat</b>		<b>68 923</b>	<b>-43 215</b>
Kapitalavkastning, intäkter	10	42 190	72 002
Orealiserat resultat på placeringstillgångar	11	-20 299	65 763
Kapitalavkastning, kostnader	12	-5 194	-16 448
Kapitalavkastning överförd till skadeförsäkringsrörelsen	5	-5 938	-5 969
<b>Resultat före bokslutsdispositioner och skatt</b>		<b>79 683</b>	<b>72 133</b>
<b>Bokslutsdispositioner</b>	14	-120 353	-28 643
<b>Resultat före skatt</b>		<b>-40 671</b>	<b>43 490</b>
Skatt på årets resultat	15	4 062	-13 716
<b>Årets resultat</b>		<b>-36 609</b>	<b>29 774</b>

**Resultatanalys 2025**

Belopp i tkr

**Direkt försäkring av svenska risker**

	Not	Totalt	Hem & Villa	Företag & Fastighet	Motor	Husdjur	Summa Direkt försäkring	Mottagen återförsäkring
Premieintäkter (efter avg återförsäkring)	1	<b>590 204</b>	123 799	156 268	2 675	28 886	<b>311 628</b>	278 575
Kapitalavkastning överförd från finansrörelsen		<b>5 938</b>	2 471	2 985	62	420	<b>5 938</b>	–
Försäkringsersättningar (efter avg återförsäkring)	2	<b>-390 823</b>	-88 510	-67 434	-2 947	-24 967	<b>-183 858</b>	-206 965
Driftskostnader		<b>-136 396</b>	-30 594	-53 405	-194	-5 203	<b>-89 395</b>	-47 001
<b>Skadeförsäkringsrörelsens tekniska resultat</b>		<b>68 923</b>	<b>7 167</b>	<b>38 414</b>	<b>-404</b>	<b>-864</b>	<b>44 314</b>	<b>24 609</b>
<b>Avvecklingsresultat</b>								
Före avgiven återförsäkring		<b>23 247</b>	9 359	20 367	114	1 237	<b>31 077</b>	-7 830
Efter avgiven återförsäkring		<b>25 570</b>	7 288	12 239	114	1 237	<b>20 878</b>	4 692
<b>Försäkringstekniska avsättningar före avgiven återförsäkring</b>								
Ej intjänade premier och kvardröjande risker		<b>152 329</b>	59 189	77 256	1 098	14 786	<b>152 329</b>	
Oreglerade skador		<b>321 149</b>	53 515	62 250	2 216	4 040	<b>122 020</b>	199 129
<b>Återförsäkrares andel av försäkringstekniska avsättningar</b>								
Oreglerade skador		<b>11 215</b>	849	8 318	–	–	<b>9 167</b>	2 048
<b>Not 1 Premieintäkter efter avgiven återförsäkring</b>								
Premieinkomst från försäkringsavtal		<b>666 349</b>	141 938	208 486	3 585	30 945	<b>384 955</b>	281 394
Premier för avgiven återförsäkring		<b>-68 472</b>	-14 752	-49 349	-659	-893	<b>-65 653</b>	-2 819
Förändring i Avsättning för ej intjänade premier och kvardröjande risker		<b>-7 673</b>	-3 387	-2 869	-252	-1 166	<b>-7 673</b>	
		<b>590 204</b>	<b>123 799</b>	<b>156 268</b>	<b>2 675</b>	<b>28 886</b>	<b>311 628</b>	<b>278 575</b>
<b>Not 2 Försäkringsersättningar efter avgiven återförsäkring</b>								
<i>Utbetalda försäkringsersättningar</i>								
Före avgiven återförsäkring		<b>-496 857</b>	-107 381	-123 876	-2 488	-24 972	<b>-258 717</b>	-238 140
Återförsäkrares andel		<b>55 601</b>	5 645	34 270			<b>39 915</b>	15 686
<i>Förändring i Avsättning för oreglerade skador</i>								
Före avgiven återförsäkring		<b>102 673</b>	20 943	63 531	-460	6	<b>84 020</b>	18 653
Återförsäkrares andel		<b>-52 240</b>	-7 716	-41 360			<b>-49 076</b>	-3 163
		<b>-390 823</b>	-88 510	-67 434	-2 947	-24 967	<b>-183 858</b>	-206 965

Dina Försäkringar Göta Ömsesidigt  
Orgnr: 567200-4818

## Balansräkning

<i>Belopp i tkr</i>	Not	2025-12-31	2024-12-31
<b>TILLGÅNGAR</b>			
<b>Immateriella tillgångar</b>			
Andra immateriella tillgångar	16	–	–
		–	–
<b>Placeringsstillgångar</b>			
Byggnader och mark	17	48 000	38 500
<i>Placeringar i koncern- och intresseföretag</i>			
Aktier och andelar i koncernföretag	18	25 465	26 875
Aktier och andelar i intresseföretag	19	448 066	484 286
<i>Andra finansiella placeringstillgångar</i>			
Aktier och andelar	20	517 000	471 195
Obligationer och andra räntebärande värdepapper	21	511 821	518 942
Depåer hos företag som avgivit återförsäkring		185 846	203 944
		<b>1 736 198</b>	<b>1 743 742</b>
<b>Återförsäkrars andel av försäkringstekniska avsättningar</b>			
Oreglerade skador	23	11 215	63 454
		<b>11 215</b>	<b>63 454</b>
<b>Fordringar</b>			
Fordringar avseende direkt försäkring	24	72 497	57 941
Fordringar avseende återförsäkring		2 692	0
Övriga fordringar		1 124	11 234
		<b>76 313</b>	<b>69 175</b>
<b>Andra tillgångar</b>			
Materiella tillgångar	25	2 620	2 297
Kassa och bank		41 100	5 145
Aktuell skattefordran		11 491	9 059
Övriga tillgångar		0	42
		<b>55 211</b>	<b>16 543</b>
<b>Förutbetalda kostnader och upplupna intäkter</b>			
Upplupna ränte- och hyresintäkter		613	615
Övriga förutbetalda kostnader och upplupna intäkter		1 953	1 982
		<b>2 566</b>	<b>2 597</b>
<b>SUMMA TILLGÅNGAR</b>		<b>1 881 503</b>	<b>1 895 511</b>

Dina Försäkringar Göta Ömsesidigt  
Orgnr: 567200-4818

## Balansräkning

<i>Belopp i tkr</i>	Not	2025-12-31	2024-12-31
<b>EGET KAPITAL, AVSÄTTNINGAR OCH SKULDER</b>			
<b>Eget kapital</b>			
Reservfond		116 468	116 468
Balanserad vinst		443 909	414 135
Årets resultat		-36 609	29 774
		<b>523 768</b>	<b>560 377</b>
<b>Obeskattade reserver</b>	26	<b>736 106</b>	<b>615 753</b>
<b>Försäkringstekniska avsättningar (före avg. återförsäkring)</b>			
Ej intjänade premier och kvardröjande risker	27	152 329	144 655
Oreglerade skador	28	321 149	424 673
		<b>473 478</b>	<b>569 328</b>
<b>Andra avsättningar</b>			
Pensioner och liknande förpliktelser		0	52
Aktuell skatteskuld		0	7 038
Uppskjuten skatteskuld	15	107 064	111 125
		<b>107 063</b>	<b>118 215</b>
<b>Skulder</b>			
Skulder avseende direkt försäkring		5 447	7 302
Skulder avseende återförsäkring		7 970	6 803
Övriga skulder		18 257	10 978
		<b>31 674</b>	<b>25 083</b>
<b>Upplupna kostnader och förutbetalda intäkter</b>			
Övriga upplupna kostnader och förutbetalda intäkter	29	9 413	6 755
		<b>9 413</b>	<b>6 755</b>
<b>SUMMA EGET KAPITAL, AVSÄTTNINGAR OCH SKULDER</b>		<b>1 881 503</b>	<b>1 895 511</b>

Dina Försäkringar Göta Ömsesidigt  
Orgnr: 567200-4818

### Rapport över förändringar i eget kapital

	<b>Reservfond</b>	<b>Balanserat resultat</b>	<b>Årets resultat</b>	<b>Totalt eget kapital</b>
<b>IB 2024-01-01</b>	<b>116 468</b>	<b>355 207</b>	<b>58 928</b>	<b>530 603</b>
Vinstdisposition		58 928	-58 928	–
Årets resultat			29 774	29 774
<b>UB 2024-12-31</b>	<b>116 468</b>	<b>414 135</b>	<b>29 774</b>	<b>560 377</b>
<b>IB 2025-01-01</b>	<b>116 468</b>	<b>414 135</b>	<b>29 774</b>	<b>560 377</b>
Vinstdisposition		29 774	-29 774	–
Årets resultat			-36 609	-36 609
<b>UB 2025-12-31</b>	<b>116 468</b>	<b>443 909</b>	<b>-36 609</b>	<b>523 768</b>

Dina Försäkringar Göta Ömsesidigt  
Orgnr: 567200-4818

## **Noter till Balans- och Resultaträkning**

### **Not 1 Redovisningsprinciper**

Årsredovisningen avges per den 31 december 2025 och avser Dina Försäkringar Göta som är ett ömsesidigt försäkringsbolag med säte i Jönköpings kommun. Bolagets adress är Sjukhusgatan 7, 553 05 Jönköping.

Årsredovisningen har godkänts för utfärdande av styrelsen 2026-03-23. Resultat- och balansräkning blir föremål för fastställelse på bolagsstämman 2025-05-25.

### **Överensstämmelse med normgivning och lag**

Företagets årsredovisning omfattar räkenskapsåret 2025-01-01 - 2025-12-31 och är upprättad enligt Lagen om årsredovisning i försäkringsföretag (ÅRFL) samt Finansinspektionens föreskrifter och allmänna råd om Årsredovisning i försäkringsföretag (FFFS 2019:23), och dess ändringsföreskrifter samt Rådet för finansiell rapporterings rekommendation RFR 2 Redovisning för juridiska personer.

Företaget tillämpar så kallad lagbegränsad IFRS och med detta avses internationella redovisningsstandarder som har antagits för tillämpning med de begränsningar som följer av RFR 2 och FFFS 2019:23. Detta innebär att samtliga av EU godkända IFRS och uttalanden tillämpas så långt detta är möjligt inom ramen för svensk lag och med hänsyn till sambandet mellan redovisning och beskattning.

Företaget upprättar ingen koncernredovisning med hänvisning till undantaget om väsentlighet i ÅRL 7 kap § 3a.

### **Förutsättningar vid upprättande av bolagets rapporter**

De finansiella rapporterna presenteras i svenska kronor. Samtliga belopp redovisas i tkr om inget annat anges.

### **Bedömningar och uppskattningar i de finansiella rapporterna**

Vid upprättande av de finansiella rapporterna i enlighet med IFRS görs bedömningar, uppskattningar och antaganden som påverkar tillämpningen av redovisningsprinciperna och de redovisade beloppen av tillgångar, skulder, intäkter och kostnader. Uppskattningarna och bedömningarna är baserade på historiska erfarenheter och ett antal andra faktorer som under rådande förhållanden synes vara rimliga. Verkliga utfall kan avvika från dessa uppskattningar och bedömningar. Uppskattningar och antaganden ses över regelbundet. Störst påverkan av uppskattningar och bedömningar har de försäkringstekniska avsättningarna.

### **Nyutkomna eller ändrade IFRS och tolkningsuttalanden**

Vid upprättandet av årsredovisningen per 31 december 2025 finns inga nya standarder eller tolkningar som bedömts ha en väsentlig påverkan på företagets finansiella rapporter.

#### **Kommande förändringar.**

IFRS 18 Presentation and Disclosure in Financial Statements är en ny redovisningsstandard som ersätter nuvarande IAS 1 Utformning av finansiella rapporter. Standarden syftar till att förbättra strukturen, jämförbarheten och transparensen i de finansiella rapporterna, bland annat genom en ny obligatorisk uppställningsform för resultaträkningen, tydligare kategorisering av intäkter och kostnader samt utökade upplysningskrav kring företagsledningsdefinierade resultatmått. IFRS 18 publicerades av International Accounting Standards Board i april 2024 och ska tillämpas för räkenskapsår som börjar den januari 2027 eller senare, med retroaktiv tillämpning på jämförelseåret. Standarden har per balansdagen ännu inte formellt godkänts av EU, men processen för antagande pågår och ett godkännande förväntas inför ikraftträdandet.

Eftersom bolaget tillämpar lagbegränsad IFRS och omfattas av särskilda uppställningskrav enligt årsredovisningslagen för försäkringsföretag samt Finansinspektionens föreskrifter, är det i dagsläget oklart i vilken omfattning IFRS 18 kommer att bli tillämplig på bolagets finansiella rapporter. Bolaget följer utvecklingen inom regelverket, inklusive RFR 2 och Finansinspektionens ställningstaganden och kommer att anpassa rapporteringen i den utsträckning IFRS 18 blir tillämplig.

### **Utländsk valuta**

Vid värdering av tillgångar och skulder i utländsk valuta används balansdagens stängningskurser. Valutakursförändringar redovisas i resultaträkningen netto på raden kapitalavkastning, intäkter eller kapitalavkastning, kostnader.

### **Intresseföretag**

Intresseföretag är ett företag i vilket Dina Försäkringar Göta har ett betydande inflytande, men inte ett bestämmande inflytande, över den driftsmässiga och finansiella styrningen, vanligtvis genom andelsinnehav mellan 20 och 50% av röstetalet. Aktieinnehavet i Dina AB redovisas som aktier i intresseföretag från och med 2019 p g a att aktieinnehavet överstiger 20%. Värdering sker som tidigare till konsolideringskapitalet som inkluderar uppskjuten skatt. Andelen i Dina AB:s resultat redovisas som tidigare bland övriga aktieinnehav i not 10-12.

### **Försäkringsavtal**

Försäkringskontrakt redovisas och värderas i resultat- och balansräkning i enlighet med sin ekonomiska innebörd och inte efter sin juridiska form i de fall dessa skiljer sig åt. Såsom försäkringsavtal redovisas de kontrakt som överför betydande försäkringsrisk från försäkringstagaren till bolaget och där bolaget går med på att kompensera försäkringstagaren eller annan förmånstagare om en förutbestämd försäkrad händelse skulle inträffa. Vid en genomgång av bolagets försäkringskontrakt har samtliga klassificerats som försäkringsavtal.

Dina Försäkringar Göta Ömsesidigt  
Orgnr: 567200-4818

### **Redovisning försäkringsavtal**

Som premieinkomst redovisas den totala bruttopremien för direkt försäkring och mottagen återförsäkring som inbetalts eller kan tillgodoföras bolaget för försäkringsavtal där försäkringsperioden påbörjats före räkenskapsårets utgång. Som premieinkomst redovisas också premier om de enligt avtal förfaller till betalning under året. Med bruttopremie menas den avtalsbestämda premien för hela försäkringsperioden efter avdrag för sedvanliga kundrabatter.

Förnyelsepremier som inte är bekräftade av försäkringstagaren samt premier för nytecknade försäkringsavtal räknas in med de belopp som de beräknas inflyta med. Annullationer reducerar premieinkomsten så snart beloppet är känt. Tilläggspremier räknas in med de belopp som de beräknas inflyta med. Premieinkomsten redovisas exklusive skatter och andra offentliga avgifter som belastar försäkringspremien. Premieintäkten motsvarar den del av premieinkomsten som är intjänad. Ej intjänad premie avsätts till avsättning för ej intjänade premier.

### **Försäkringstekniska avsättningar**

Försäkringstekniska avsättningar utgörs av avsättning för ej intjänade premier och kvardröjande risker samt avsättning för oreglerade skador.

#### **Avsättning för ej intjänade premier och kvardröjande risker**

Utgörs i balansräkningen av avsättningar som motsvarar företagets ansvarighet för skador, driftskostnader och andra kostnader under resterande del av avtalsperioden för löpande försäkringsavtal. Med löpande försäkringar menas försäkringar enligt ingångna avtal.

Avsättningen beräknas proportionellt efter försäkringsavtalets löptid. Om premieinivån bedöms som otillräcklig för att täcka förväntade skade- och driftskostnader görs förstärkning av avsättning för ej intjänad premie med ett tillägg för kvardröjande risk (nivå tillägg).

#### **Avsättning för oreglerade skador**

Avsättning för oreglerade skador utgörs av uppskattade odiskonterade kassaflöden avseende slutliga kostnader för att tillgodose alla krav som beror på händelser som har inträffat före räkenskapsårets utgång med avdrag för belopp som redan har utbetalats med anledning av ersättningskrav. I beloppet inräknas beräknade odiskonterade kassaflöden avseende framtida driftskostnader för att reglera inträffade men vid balansdagen ännu inte slutreglerade skador.

Avsättning för inträffade men ännu inte rapporterade skador till bolaget så kallad IBNR-avsättning omfattar kostnader för inträffade men ännu okända skador. Beloppet beräknas med aktuariellt vedertagna metoder baserat på historiska erfarenheter och skadeutfall. Avsättningarna för oreglerade skador är väsentliga för bolagets redovisade resultat, då avvikelse mellan avsättning och faktiska framtida utbetalningar resulterar i ett avvecklingsresultat som redovisas kommande år. En redogörelse av avvecklingsresultatet återfinns i resultatanalysen.

### **Driftskostnader**

Driftskostnader fördelas efter funktion i resultaträkningen. Driftskostnaderna för skadereglering redovisas som en del av resultaträkningens försäkringsersättningar medan driftskostnader för finansförvaltningen redovisas som kapitalförvaltningskostnader. Återstående driftskostnader redovisas som driftskostnader i försäkringsrörelsen.

### **Återförsäkring**

Kostnader för avgiven återförsäkring redovisas i resultaträkningen under kostnadsposten Premier för avgiven återförsäkring. Premier för mottagen återförsäkring redovisas under intäktsposten Premieinkomst.

### **Redovisning av kapitalavkastning**

Från kapitalförvaltningens resultat förs kapitalavkastning över till försäkringsrörelsens resultat baserat på genomsnittliga försäkringstekniska avsättningar för egen räkning som kapitalunderlag. Den överförda kapitalavkastningen beräknas utifrån en räntesats som motsvarar räntan på statspapper med en löptid som väsentligen överensstämmer med durationen för de försäkringstekniska avsättningarna.

#### **Kapitalavkastning, intäkter**

Posten kapitalavkastning, intäkter avser avkastning på placeringstillgångar och omfattar utdelning på aktier och andelar, ränteintäkter, realisationsvinster netto, samt hyresintäkter för förvaltningsfastigheter.

#### **Kapitalavkastning, kostnader**

Under kapitalavkastning, kostnader redovisas kostnader för placeringstillgångar. Posten omfattar kapitalförvaltningskostnader, räntekostnader, realisationsförluster netto samt driftskostnader för förvaltningsfastigheter.

#### **Realiserade och orealiserade värdeförändringar**

För placeringstillgångar som värderas till anskaffningsvärde utgör realisationsvinsten den positiva skillnaden mellan försäljningspris och bokfört värde. För placeringstillgångar som värderas till verkligt värde är realisationsvinsten den positiva skillnaden mellan försäljningspris och anskaffningsvärde. För räntebärande värdepapper är anskaffningsvärdet det upplupna anskaffningsvärdet och för övriga placeringstillgångar det historiska anskaffningsvärdet. Vid försäljning av placeringstillgångarna förs tidigare orealiserade värdeförändringar under posten Orealiserat resultat.

Dina Försäkringar Göta Ömsesidigt  
Orgnr: 567200-4818

### **Skatter**

Inkomstskatter utgörs av aktuell skatt och uppskjuten skatt. Inkomstskatter redovisas i årets resultat såvida inte den utomliggande transaktionen redovisas i övrigt totalresultat eller i eget kapital varvid tillhörande skatteeffekt redovisas i övrigt totalresultat eller eget kapital. Aktuell skatt är skatt som ska betalas eller erhållas avseende aktuellt år, med tillämpning av de skattesatser som är beslutade eller i praktiken beslutade per balansdagen, hit hör även justering av aktuell skatt hänförlig till tidigare år.

Uppskjuten skatt beräknas enligt balansräkningsmetoden med utgångspunkt i temporära skillnader mellan redovisade och skattemässiga värden på tillgångar och skulder. Uppskjutna skattefordringar avseende avdragsgilla temporära skillnader och underskottsavdrag redovisas endast i den mån det är sannolikt att de kommer att utnyttjas. Värdet på uppskjutna skattefordringar reduceras när det inte längre bedöms sannolikt att de kan utnyttjas.

### **Immateriella tillgångar**

Immateriella tillgångar redovisas till anskaffningsvärde med avdrag för ackumulerade avskrivningar. Upptagna poster avser försäkringsadministrativt system samt ekonomisystem vilka bedöms vara av väsentligt värde för rörelsen under kommande år. Tillgångarna är helt avskrivna på balansdagen.

### **Byggnader och mark**

Förvaltningsfastigheter är fastigheter som innehas i syfte att generera hyresintäkter och/eller avkastning genom värdestegring. Förvaltningsfastigheter värderas till verkligt värde i balansräkningen och orealiserade och realiserade värdeförändringar redovisas via resultaträkningen. Det verkliga värdet baseras på värderingar utförda av utomstående oberoende värderingsmän. Det verkliga värdet fastställs med en kombination av ortprismetoden, som utgår från jämförbara köp, samt avkastningsmetoden. Avkastningsmetoden är baserad på nuvärdet av beräknade framtida kassaflöden samt nuvärdet av ett beräknat restvärde för respektive fastighet.

### **Finansiella tillgångar och skulder**

#### *Allmänt*

Finansiella instrument är varje form av avtal som ger upphov till en finansiella tillgång i ett företag och en finansiell skuld i ett annat företag. Finansiella instrument klassificeras i olika kategorier, beroende på avsikten med förvärvet av den finansiella tillgången eller skulden.

Företaget använder från och med räkenskapsåret 2023 följande kategorier:

- Finansiella tillgångar värderade till verkligt värde via resultaträkningen, obligatoriskt
- Finansiella tillgångar värderade upplupet anskaffningsvärde
- Finansiella skulder värderade till verkligt värde via resultat, obligatoriskt
- Finansiella skulder värderade till upplupet anskaffningsvärde

#### *Tidpunkt för redovisning och bortbokning*

Förvärv och avyttring av finansiella tillgångar och skulder redovisas på affärsdagen, som utgör den dag då företaget förbinder sig att förvärva eller avyttra tillgången eller skulden. Finansiella tillgångar tas bort från balansräkningen när rättigheterna i avtalet realiserar, förfaller eller företaget förlorar kontrollen över dem. Finansiella skulder tas bort från balansräkningen när förpliktelsen i avtalet fullgörs eller på annat sätt utsläcks.

#### *Finansiella tillgångar och skulder till verkligt värde via resultaträkningen*

Företaget kategoriserar merparten av de finansiella tillgångarna som Finansiella tillgångar värderade till verkligt värde via resultatet, obligatoriskt. Denna klassificering är baserad på att företagets kapitalförvaltning utvärderas utifrån verkligt värde i enlighet med de av styrelsen beslutade placeringsriktlinjerna. Uppföljning sker i ledningen och i styrelsen baserat på verkligt värde.

Vid första redovisningstillfället och för efterföljande värderingar, redovisas innehaven till verkligt värde. Transaktionskostnader vid anskaffningstillfället redovisas i resultaträkningen för kategorin verkligt värde via resultatet, och inkluderas i anskaffningsvärdet för kategorin upplupet anskaffningsvärde. Finansiella tillgångar som klassificeras till obligatoriskt verkligt värde avser i huvudsak balansräkningens rad aktier och andelar samt obligationer och andra räntebärande värdepapper. Utdelningar, räntetäkter och realiserade och orealiserade valutakurseffekter redovisas i resultaträkningen på rad kapitalavkastning, intäkter. Orealiserade värdeförändringar, exklusive valutaeffekter, presenteras på separata rader i resultaträkningen.

Värdering av noterade finansiella tillgångar sker enligt priser som är kvoterade på aktiva marknader (nivå 1). Ett finansiellt instrument betraktas som noterat på en aktiv marknad om noterade priser finns tillgängliga och dessa priser representerar faktiska och regelbundet förekommande marknadstransaktioner på affärsmässiga villkor.

Dina Försäkringar Göta Ömsesidigt  
Orgnr: 567200-4818

För innehav i tillgångar där inte ett tillförlitligt värde från aktiv marknad används en alternativ värderingsteknik för att komma fram till det verkliga värdet. De använda värderingsteknikerna bygger i så hög utsträckning som möjligt på marknadsuppgifter medan företagsspecifik information används i så liten utsträckning som möjligt. I det fall ett eller flera väsentliga indata inte baseras på observerbar marknadsinformation klassificeras det berörda instrumentet i nivå 3 i värderingshierarkin. Det redovisade värdet på onoterade aktier och andelar och det redovisade värdet på obligationer klassificerade i nivå 3 framgår av not 22

För lånefordringar med en kvarvarande livslängd på minde än tolv månader anses det redovisade värdet reflektera verkligt värde. Lånefordringar med en livslängd överstigande tolv månader beräknas med en diskontering av förväntade kassaflöden där diskonteringsräntan har satts till aktuell marknadsränta.

#### **Finansiella tillgångar och skulder till upplupet anskaffningsvärde**

Finansiella tillgångar och skulder som klassificeras till värderade till upplupet anskaffningsvärde är finansiella tillgångar och skulder för vilka företagets affärsmodell är att inkassera eller lämna kontraktuella kassaflöden, och dessa kassaflöden enbart avser kapitalbelopp och ränta. I denna kategori ingår huvudsakligen belopp hänförliga till balansräkningens rader Kassa och bank, Upplupna intäkter, skulder till kreditinstitut, skulder som till exempel Leverantörsskulder, Upplupna räntekostnader samt Andra upplupna driftskostnader.

Ett finansiellt instrument klassificeras vid första redovisningen utifrån vilket syfte instrumentet förvärvades men också utifrån de valmöjligheter som finns i IAS 39. Klassificeringen avgör hur det finansiella instrumentet värderas efter första redovisningstillfället.

Finansiella tillgångar värderade till verkligt värde via resultaträkningen består av två undergrupper finansiella tillgångar som innehas för handel och finansiella tillgångar som företaget initialt valt att placera i denna kategori enligt Fair Value Option. Företaget utvärderar kapitalförvaltningens verksamhet på basis av verkliga värden. Till följd av detta har företaget valt att klassificera dessa instrument som finansiella tillgångar värderade till verkligt värde via resultaträkningen enligt Fair Value Option. Aktier i dotterföretag redovisas dock till anskaffningsvärde.

Finansiella tillgångar tas bort från balansräkningen när rättigheterna i avtalet realiserar, förfaller eller företaget förlorar kontrollen över dem. Finansiella skulder tas bort från balansräkningen när förpliktelsen i avtalet fullgörs eller på annat sätt utsläcks.

#### **Materiella tillgångar**

Inventarier redovisas till anskaffningsvärde efter avdrag för avskrivningar och eventuella nedskrivningar. I anskaffningsvärdet ingår inköpspriset samt utgifter direkt hänförliga till tillgången för att bringa den på plats och i skick för att utnyttjas i enlighet med syftet med anskaffningen. Avskrivning sker linjärt över tillgångens beräknade nyttjandeperiod som beräknas till 4-10 år.

#### **Andra avsättningar**

En avsättning redovisas i balansräkningen när bolaget har en befintlig juridisk eller informell förpliktelse som en följd av en inträffad händelse och det är troligt att ett utflöde av ekonomiska resurser kommer att krävas för att reglera förpliktelsen samt en tillförlitlig uppskattning av beloppet kan göras. Där effekten av när i tiden betalning kan ske är väsentlig, beräknas avsättningar genom diskonteringar av det förväntade framtida kassaflödet till en räntesats före skatt som återspeglar aktuella marknadsbedömningar av pengars tidsvärde och, om det är tillämpligt, de risker som är förknippade med skulden.

#### **Ersättningar till anställda**

##### *Kortfristiga ersättningar*

Kortfristiga ersättningar redovisas som kostnad i takt med att de relaterade tjänsterna erhålls medan den förväntade kostnaden för rörliga ersättningar redovisas först när det finns en rättslig eller informell förpliktelse att göra sådana betalningar och förpliktelsen kan beräknas på ett tillförlitligt sätt.

##### *Ersättning vid uppsägning*

Kostnad för ersättning i samband med uppsägning av personal redovisas tidigast när bolaget är förpliktigt av erbjudandet till de anställda eller när kostnader för omstrukturering redovisas.

#### **Pensionskostnader**

Bolagets pensionsplaner för kollektivavtalade tjänstepensioner är tryggnad genom försäkringsavtal. Pensionsplanen för huvuddelen av bolagets anställda har bedömts vara en förmånsbestämd plan som omfattar flera arbetsgivare. Bolaget har dock gjort bedömningen att UFR 10 (Uttalande från Rådet för finansiell rapportering), pensionsplaner som omfattar flera arbetsgivare, är tillämplig även för företagets pensionsplan. Bolaget saknar tillräcklig information för att möjliggöra en redovisning i enlighet med IAS 19, och redovisar därför i enlighet med UFR 10 dessa pensionsplaner som avgiftsbestämda. Bolagets förpliktelser avseende avgifter till avgiftsbestämda planer redovisas som en kostnad i resultaträkningen i den takt de intjänas genom att de anställda utfört tjänster åt företaget under en period.

Dina Försäkringar Göta Ömsesidigt  
Orgnr: 567200-4818

### Eventualförpliktelser

En eventualförpliktelse redovisas när det finns ett möjligt åtagande som härrör från inträffade händelser och vars förekomst bekräftas endast av en eller flera osäkra händelser, eller när det finns ett åtagande som inte redovisas som en skuld eller avsättning på grund av att det är inte troligt att ett utflöde av resurser kommer att krävas.

### Leasing

Leasingkontrakt kan delas in i finansiella och operationella. Finansiella leasingkontrakt innebär att de ekonomiska risker och fördelar som är förknippade med ägandet av ett objekt i allt väsentligt överförs från leasegivaren till leasetagaren. Operationella leasingkontrakt är de som inte betraktas som finansiella. Inom bolaget är samtliga leasingkontrakt operationella, till övervägande del i form av hyresavtal. Kostnader avseende operationella leasingavtal redovisas i resultaträkningen linjärt över leasingperioden.

### Koncernbidrag

Koncernbidrag redovisas enligt alternativregeln i RFR 2 vilket innebär att koncernbidrag som bolaget lämnar till eller erhåller från dotterföretag redovisas som en bokslutsdisposition.

### Not 2 Risker och riskhantering

Det övergripande målet med företagets riskhantering och riskhanteringssystem är att säkerställa att företagets åtagande gentemot försäkringstagarna alltid kan fullföljas.

Riskhanteringssystemet utgör grunden för verksamhetsstyrningen i Dina Göta. Riskhanteringssystemet består av tre delar.

1. Riskbaserad verksamhetsstyrning och riskstrategi
2. Löpande hantering av riskerna i verksamheten
3. Oberoende kontroll och återrapportering

Genom att dessa tre delar utövas tillser styrelsen att riskhanteringen är en integrerad del i den övergripande verksamhetsstyrningen samt säkerställer att risktagandet i företaget är förenligt med styrelsens riskaptit. Därefter vidtar verksamhetens löpande riskhantering som innebär att risker tas för att möjliggöra måluppfyllelsen och att risker som skulle kunna förhindra måluppfyllelsen hanteras och begränsas i enlighet med vad styrelsen har fastställt. Oberoende kontroller sker bland annat för att säkerställa att riskerna hanteras enligt styrelsens intentioner och regelverkens krav. Återrapportering till styrelsen sker såväl avseende riskexponering som riskhanterings effektivitet.

De tre delarna i riskhanteringssystemet illustreras i bilden nedan:



En risk definieras som en framtida osäker händelse som kan ha en negativ påverkan på företagets kapitalbas eller i övrigt på dess måluppfyllelse. Samtliga risker inklusive framväxande risker ska hanteras inom ramen för riskhanteringssystemet. Riskhanteringssystemet säkerställer att företaget utifrån fastställd riskaptit, risktolerans, affärsstrategi och affärsplan har en effektiv riskhantering som tryggar företagets solvens på kort och lång sikt samt minimera risken för oväntade förluster.

Styrelsen har det övergripande ansvaret för att säkerställa att företaget har ett, vid var tid, ändamålsenligt och effektivt riskhanteringssystem samt för att företagets riskhantering sker i enlighet med gällande regelverk. Styrelsen fastställer minst årligen policy för riskhantering och beslutar om ramverket för riskhanteringssystemet, företagets mål och principer för riskhantering, företagets riskstrategi, riskaptit och risktoleranser.

I företagets riskpolicy har styrelsen fastställt mått på risktagande i form av risktoleranser för försäkringsrisk, marknadsrisk, motpartsrisk och operativ risk samt en övergripande riskaptit. Den övergripande riskaptiten är uttryckt som SCR-kvoten enligt standardformeln med ett mål på 2,75. Företagets nivåer på aptit och tolerans är förenliga med risktagandet i den försäkringsgrupp som företaget ingår i.

Dina Försäkringar Göta Ömsesidigt  
Orgnr: 567200-4818

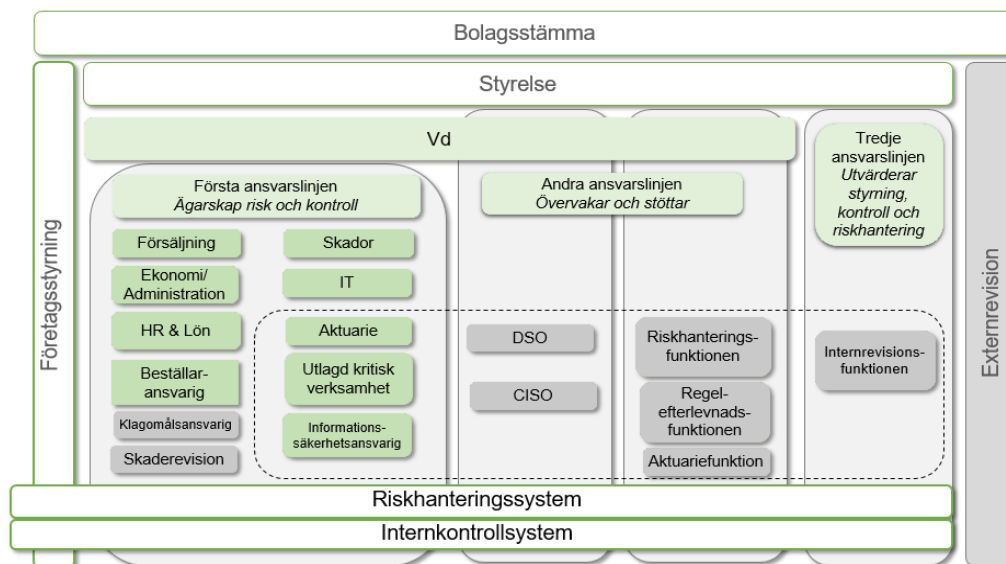
Riskhanteringssystemet ska säkerställa att företaget fortlöpande kan identifiera, hantera, värdera, kontrollera och rapportera de risker som företaget exponeras eller kan komma att bli exponerat för så att företagets åtagande gentemot försäkringstagarna alltid kan fullföljas.

Bolagets risker kan indelas i följande områden:

- Försäkringsrisker
- Marknadsrisker
- Motpartsrisker
- Matchnings- och likviditetsrisker
- Operativa risker
- Affärsrisker
- Hållbarhetsrisker
- Framväxande risker

Riskhanteringssystemets uppgift är att fånga upp alla väsentliga aktuella och framtida risker som är förknippade med företaget och dess verksamhet. Risktagandet i företaget ska överensstämma med uppsatta affärsmål och förväntas bidra på ett positivt sätt till resultatet, med beaktande av de kostnader risktagandet medför. I företaget ska en hög riskmedvetenhet och en sund riskkultur råda. Alla medarbetare i företaget ska ha en god förståelse för den egna verksamheten och de risker som är förknippade med denna.

Riskhanteringssystemet är en del av företagsstyrningssystemet vilket illustreras i nedanstående bild.



Av företagets processbeskrivningar framgår arbetsflödet och de kontroller som finns inlagda i processerna i syfte att hantera och följa upp verksamhetens risker. Chefer och medarbetare i verksamheten ska inom sitt verksamhetsområde löpande informera riskhanteringsfunktionen om omständigheter som påverkat eller som kan komma att påverka företagets risker både positivt och negativt. Chefer och medarbetare ska också rapportera händelser i enlighet med bolagets rutiner för incidentrapportering.

Vd utser riskområdesansvariga i företaget vilka är ansvariga för risker i den dagliga verksamheten. Alla medarbetare i företaget är ansvariga för att påtala brister i arbetet med riskhantering och riskkontroll till chefer och i förekommande fall till riskhanterings- eller regelefterlevnadsfunktionen. Utöver det ska alla rapportera händelser i enlighet med företagets rutiner för incidentrapportering.

Den årliga riskidentifieringen utförs av företagsledningen och slutligen av styrelsen och utgör underlag till den egna risk- och solvensbedömningen (ORSA).

### Riskhanteringsfunktionen

Riskhanteringsfunktionen är en viktig del av företagets riskhanteringssystem med uppdrag att granska och utvärdera utformningen av riskhanteringssystemet samt att följa upp och rapportera företagets risker till styrelse och vd.

Dina Försäkringar Göta Ömsesidigt  
Orgnr: 567200-4818

Funktionen är en oberoende central funktion i förhållande till den affärsdrivande verksamheten i företaget och deltar därför inte i operativt beslutsfattande. Funktionens arbete ersätter inte den operativa verksamhetens ansvar för riskhantering utan funktionens uppgift är att ge råd och stöd till styrelse, vd, ledning, och andra medarbetare i riskhanteringsfrågor.

Riskhanteringsfunktionen ska genom sitt arbete bidra till att företaget har en effektiv hantering av risker där risker identifieras, värderas, övervakas, hanteras, och rapporteras. Funktionen rapporterar till vd och styrelse.

Funktionen ansvarar för att upprätta en skriftlig rapport av riskerna till styrelsen minst kvartalsvis som ska ge en samlad bild över företagets väsentliga risker. Funktionen genomför en ålig riskanalys som ligger till grund för riskhanteringsfunktionens årsplan. I slutet av året sammanfattas funktionens arbete i en årsrapport.

Rapportering sker kontinuerligt till vd under året. Om allvarliga brister i riskhanteringen upptäcks ska funktionen omedelbart rapportera detta till vd och styrelse.

I riskhanteringsfunktionens uppgifter ingår bland annat att analysera risker, risknivåer och utveckling av nyckeltal, bevaka förändringar i företagets riskprofil, övervaka företagets fastställda risklimit, vara stödjande och ge råd i företagets arbete med riskhantering, ansvara för självvärderingsprocessen samt föreslå förändringar i styrdokument och processer som rör riskhanteringssystemet.

### **Försäkringsrisker**

Försäkringsrisker avser risken för förlust eller negativ förändring avseende försäkringsförpliktelsens värde till följd av felaktig premiesättning och antaganden om avsättningar. Risken beror på variationer i såväl tidpunkt, frekvens och svårighetsgrad för de försäkrade händelserna som tidpunkt och belopp för skadeförsäkringsersättningar samt osäkerhet i prissättnings- och avsättningsantaganden.

#### *Premierisk*

Premierisken avser försäkringsrisker som inträffar efter balansdagen.

Premierisken styrs med bolagets Riktlinje för tecknande av försäkring och återförsäkringsrisker som bland annat styr riskexponering, riskkursregler, teckningslimit och principer för upphandling av återförsäkringsprogram. Syftet är att säkerställa att bolaget har kontroll över de risker som tecknas och att dessa inbegrips i den av styrelsen fastställda riskkapiten.

Inom styrningen av premierisken ingår att företaget fortlöpande analyserar skadeutfall och marknadspriser för att uppdatera företagets prissättning. Skadeutfallet analyseras löpande av aktuarier i samarbete med produktansvariga för att kunna genomföra åtgärder så att de uppsatta lönsamhetsmålen hålls.

#### *Reservsättningsrisker*

Reservsättningsrisker avser försäkringsrisker som har inträffat före balansdagen.

Kontroll och hantering av reservrisken styrs med företagets instruktion för reservsättning och de försäkringstekniska riktlinjerna vilka godkänns av företagets styrelse. Ansvarig för aktuariefunktionen ansvarar för efterlevnad av riktlinjerna som berör aktuariella metoder och antaganden och skadeförvaltningen ansvarar för efterlevande av de riktlinjer som berör den individuella reservsättningen.

Reservsättningsrisken begränsas med väl utvecklade aktuariella metoder och lämplig uppföljning av individuella skador. De aktuariella metoderna och antagandena använder sig av historiska skadeutfall, riskexponering och lämplig extern data såsom konsumentprisindex, rättsfall och trender i offentlig skadestatistik. Vid beräkning av avsättning för inträffade men ej kända skador används normalt metoderna Chain-Ladder eller Bornhuetter-Ferguson beroende på mängden av data och andelen oreglerade skador.

#### *Annullationsrisk*

Annullationsrisk definieras som risken att försäkringar avslutas i förtid eller inte förnyas. Denna risk är begränsad då försäkringsavtalslagen anger att kunder normalt inte kan säga upp sin försäkring om inte försäkringsbehovet faller bort.

#### *Katastrofrisk*

Katastrofrisk är risken för ett försämrat skaderesultat på grund av stora skador eller skadehändelser såsom fastighetsbränder, stormar eller skogsbränder. Företagets omfattande återförsäkringsprogram begränsar katastrofrisken genom att reducera förlusterna vid extrema eller exceptionella skadehändelser.

Dina Försäkringar Göta Ömsesidigt  
Orgnr: 567200-4818

Nedanstående tabell visar skadekostnadsutvecklingen för skadeåren 2021-2025:

#### Skadekostnad dir. försäkring brutto

Uppskattad skadekostnad	2021	2022	2023	2024	2025	Totalt
- i slutet av skadeåret	218 552	239 337	265 536	252 747	180 408	
- Ett år senare	221 700	259 607	275 154	221 591		
- Två år senare	216 800	248 532	276 353			
- Tre år senare	216 278	246 918				
- Fyra år senare	216 732					
Nuvarande skattad totalkost.	216 732	246 918	276 353	221 591	180 408	1 142 003
Totalt utbetalt	216 420	243 412	274 302	191 019	102 891	1 028 045
Avsättning 2020 och tidigare						162
Avsättning i i balansräkningen	313	3 505	2 051	30 572	77 517	113 958
Total avsättning i balansräkningen						114 120
Överskott/Underskott	1 820	-7 580	-10 817	31 156	0	14 578

#### Känslighetsanalys av odiskonterad bästa skattning

Känslighetsanalysen är baserad på de försäkringstekniska avsättningarna då dessa ligger till grund för kassaflödet. Mottagen affär innehåller långsvansade skador vilket innebär längre kassaflödesmönster som ger större effekt vid ökad skadeinflation jämfört med direkt affär. En ökning av antal skador med 10% ger något större effekt än samma procentuella ökning av medelskadan då endast en ökning av antal skador antas påverka avsättningen för skadereglering. Ökad livslängd påverkar endast livräntor och de trafikskador som antas bli livräntor och då företaget inte har några livräntor i den direkta affären är det en begränsad del av den mottagna affären som påverkas och ökad livslängd får därmed begränsad effekt.

2025-12-31	Förändring i antagande	Direkt försäkring	Mottagen återförsäkring	Totalt
<b>Brutto, tkr</b>				
Skadeinflation	1%	3 045	9 199	12 244
Antal skador	10%	23 893	20 134	44 028
Medelskada	10%	21 859	20 134	41 993
Livslängd	1 år	-	629	629

2025-12-31	Förändring i antagande	Direkt försäkring	Mottagen återförsäkring	Totalt
<b>Netto, tkr</b>				
Skadeinflation	1%	2 812	9 199	12 011
Antal skador	10%	22 976	20 134	43 111
Medelskada	10%	20 942	20 134	41 076
Livslängd	1 år	-	629	629

2024-12-31	Förändring i antagande	Direkt försäkring	Mottagen återförsäkring	Totalt
<b>Brutto, tkr</b>				
Skadeinflation	1%	4 093	10 393	14 486
Antal skador	10%	31 484	22 039	53 522
Medelskada	10%	29 397	22 039	51 436
Livslängd	1 år	-	667	667

2024-12-31	Förändring i antagande	Direkt försäkring	Mottagen återförsäkring	Totalt
<b>Netto, tkr</b>				
Skadeinflation	1%	2 926	10 393	13 319
Antal skador	10%	25 659	22 039	47 698
Medelskada	10%	23 573	22 039	45 612
Livslängd	1 år	-	667	667

#### Löptidsanalys

Durationen för FTA i direkt affär 0,7 år och totat inklusive mottagen affär 2,5 år. Med duration avses genomsnittlig tid till skadeersättning betalas ut.

#### Marknadsrisk

Marknadsrisken är risken för förluster till följd av förändringar i marknadsvärde på finansiella tillgångar och skulder. Marknadsrisk kan delas in i aktiekursrisk, fastighetsrisk, ränterisk, spreadrisk, koncentrationsrisk och valutarisk.

Marknadsriskerna uppstår genom placeringsbeslut om hur skadeförsäkringsföretagets placeringstillgångar förvaltas.

Dina Försäkringar Göta Ömsesidigt  
Orgnr: 567200-4818

Företaget har en kapitalförvaltning som förvaltar den finansiella tillgångsportföljen. Företagets tillgångsportfölj ska förvaltas aktsamt, dvs tillgångar ska placeras så att en tillfredsställande säkerhet uppnås med beaktande av kravet på såväl god avkastning som real värdetillväxt. Företagets kapital får endast placeras i tillgångar och instrument vars risker företaget kan identifiera, mäta, övervaka, kontrollera och rapportera.

Företagets allokering av placeringstillgångar:

	2025-12-31		2024-12-31	
	Tkr	Andel	Tkr	Andel
Byggnader och mark	48 000	3,1%	38 500	2,5%
Aktier och andelar i koncernföretag	25 465	1,6%	26 875	1,7%
Aktier och andelar i intresseföretag	448 066	28,9%	484 286	31,5%
Aktier och andelar	517 000	33,3%	471 195	30,6%
Obligationer och andra räntebärande värdepapper	511 821	33,0%	518 942	33,7%
	<b>1 550 352</b>	<b>100%</b>	<b>1 539 798</b>	<b>100%</b>

Fastställda risklimiterna finns i de av styrelsen beslutade placeringsriktlinjerna. Av totalt innehav utgör aktieinnehaven i Dina AB 448 Mkr (484).

Aktiekursrisk och koncentrationsrisk är de dominerande marknadsriskerna i företagets riskprofil.

Nedanstående känslighetsanalys utförs genom att justera ingående parametrar isolerat, allt annat lika, och mäter effekten på resultatet före skatt.

Känslighetsanalys marknadsriskerna före skatt

Belopp i tkr		2025	2024
Ränteförändring	-1%	-5 118	-5 189
Förändring verkligt värde aktier (inkl. intressebolagsaktier)	-10%	-96 507	-95 548

#### Ränterisk

Ränterisk avser osäkerheten i värdet av räntekänsliga tillgångar och skulder till följd av förändringar i marknadsräntor.

Av placeringsriktlinjerna framgår hur kapitalet får placeras i tillgångar som påverkar ränterisken. Investeringar som påverkar ränterisken påverkar även bolagets spreadrisk och eventuellt koncentrationsrisk.

Företaget har räntebärande tillgångar i portföljen såsom obligationer och räntebärande instrument i investeringsfonder. Räntebärande tillgångar utgör ca 33 procent (30) av bolagets placeringstillgångar exklusive genomlysning av innehavet i Dina AB.

#### Aktiekursrisk

Aktiekursrisk är risken att marknadsvärdet på en aktieplacering sjunker.

Aktieportföljen i bolaget består av aktier typ 1 i övrigt utgör innehavet i huvudsak aktier i Dina AB. Värdet på aktierna i Dina AB är upptaget till motsvarande andel av konsolideringskapitalet. Innehavet redovisas som aktier i intresseföretag sedan 2019 då ägarandelen gick över 20%.

#### Fastighetsrisk

Fastighetsrisk är risk för förluster till följd av förändringar av marknadspriset på fastigheter. Moderbolaget äger på balansdagen två fastigheter vilka främst används i den egna verksamheten. I dotterföretaget HB Mässen finns ytterligare en kontorsfastighet.

Dina Försäkringar Göta Ömsesidigt  
Orgnr: 567200-4818

### Spreadrisk

Spreadrisken är risken för förändringar i värdet av tillgångar på grund av rörelser i avkastningen i jämförelse med riskfri ränta.

#### Kreditkvalité avseende obligationer och andra räntebärande värdepapper

Ratinginstitut	Rating	2025-12-31		2024-12-31	
		Tkr	Andel	Tkr	Andel
Moodys	A	52 380	33,2%	44 630	29,3%
Moodys	Baa	66 631	42,3%	62 473	41,0%
Moodys	Ba	9 758	6,2%	4 971	3,3%
Moodys	B	–	0,0%	–	0,0%
Moodys	Caa	–	0,0%	–	0,0%
Offiell rating saknas		28 887	18,3%	40 261	26,4%
		<b>157 656</b>	<b>100,0%</b>	<b>152 335</b>	<b>100,0%</b>
Räntefonder		354 165		366 607	
		<b>511 821</b>		<b>518 942</b>	

### Koncentrationsrisk

Koncentrationsrisk är risken för att en enskild tillgång eller otillräcklig diversifiering mellan olika tillgångsslag hotar företagets fortlevnad.

Företagets strävan är att så långt som möjligt ha en god spridning på olika emittenter. Företagets stora innehav av aktier i Dina AB medför dock en signifikant koncentrationsrisk.

### Valutarisk

Valutarisk är risken för förluster på grund av förändringar i valutakurser. Valutarisk kan förekomma både i tillgångar och skulder.

Företaget har inte koncession utanför Sverige, varför ingen valutarisk finns i de försäkringstekniska skulderna. Det finns i övrigt inga andra väsentliga skulder som har annan underliggande valuta än SEK. Företaget har inga direkta placeringar i aktier noterade i utländsk valuta. Valutarisk uppstår således genom placeringar framförallt i obligationer och investeringsfonder. Obligationer valutasäkras varför aktiefonder utgör den enda valutarisken.

### Motpartsrisk

Motpartsrisk är risken att ett åtagande inte fullgörs av en motpart och därigenom orsakar bolaget en oväntad förlust.

Företagets motpartsrisiker ska så långt som möjligt begränsas och hänför sig främst till fordringar i den interna återförsäkringen på Dina AB och banktillgodohavanden.

### Likviditetsrisk

Likviditetsrisk är risken att inte kunna infria betalningsförpliktelser då de förfaller. Företagets verksamhet begränsas till skadeförsäkring med i huvudsak åtaganden på kort sikt varför likviditetsriskerna bedöms vara av begränsad betydelse för företaget.

Företaget ska säkerställa att likvida medel finns för löpande betalningar som möjliggör att det kan uppfylla sina åtaganden utan att andra tillgångar behöver realiseras vid en tidpunkt då det är ofördelaktigt.

### Matchningsrisk

Matchningsrisk är risken att tillgångarnas kassaflöde inte matchar skuldernas kassaflöde på kort och lång sikt eller att matchningen förändras över tid.

Företagets verksamhet begränsas till skadeförsäkring med i huvudsak åtaganden på kort sikt i direktaffären samtidigt som reserver i mottagen återförsäkring motsvaras av innehållen depå hos Dina AB. De likvida placeringstillgångarna överstiger de försäkringstekniska avsättningarna med drygt 600 Mkr. Matchningsrisken bedöms därför vara mycket begränsad för företaget.

Dina Försäkringar Göta Ömsesidigt  
Orgnr: 567200-4818

### Affärsrisker

Affärsrisk är risken för förluster på grund av att styrelse eller företagsledning fattar felaktiga beslut i företagets framtida affärsstrategier och affärsplaner.

Trots en relativt liten och okomplicerad verksamhet finns risk för att styrelse och/eller företagsledning fattar felaktiga beslut om företagets framtida affärsstrategier och affärsplaner eller att företaget påverkas negativt av plötsliga omvärldsförändringar eller konkurrenters agerande. Företagets affärsrisker begränsas av att större strategiska förändringar normalt sker genom gemensamma beredningar och beslut inom Dina-federationen.

Affärsriskerna ska identifieras årligen i företagets riskidentifieringsprocess. För att skydda företaget mot att risker realiserar fastställs interna riktlinjer, instruktioner och åtgärdsplaner, vilka löpande följs upp i den interna kontrollmiljön samt av företagsledning och styrelse.

### Operativ risk

Operativ risk definieras som:

Risk för förlust, störningar av affärsprocesser och negativ ryktesspridning till följd av icke ändamålsenliga eller otillräckliga interna processer, mänskliga fel, felaktiga system eller externa händelser.

Företaget har delat in operativa risker i sex kategorier:

- Externa risker
- Legala risker inkl regelefterlevnadsrisker
- Medarbetarrisker
- Processrisker
- System/ITrisker
- Säkerhetsrisker

Företaget har en intern kontrollmiljö med interna riktlinjer, instruktioner och processer som ska förebygga att de operativa riskerna inte materialiseras eller som minskar konsekvenserna för företaget om de inträffar. I företaget finns en årlig process med genomgång av verksamhetens samtliga risker där bland annat en identifiering av de operativa riskerna görs. För väsentliga risker utarbetas åtgärdsplaner.

För att kunna identifiera och fånga upp, kontrollera och åtgärda brister i verksamheten ska en incidentrapport göras vid en oönskad händelse. Rapporterade incidenter följs sedan upp och rapporteras kvartalsvis av riskhanteringsfunktionen till vd och styrelse.

### Kapitalhantering

Företagets verksamhet är föremål för myndighetskrav i form av regulativa kapitalkrav.

Regelverket ställer bland annat krav på övervakning av verksamheten som beskrivs närmare i avsnittet om organisation och struktur i förvaltningsberättelsen. Regelverket ställer också krav på kvantitativa bestämmelser i form av kapitalkrav i syfte att minimera risken för insolvens om oförutsedda förluster skulle uppstå. Företaget har uppfyllt dessa kapitalkrav under hela räkenskapsåret.

Av företagets riktlinje för kapitalhantering framgår styrelsens kapitalmål för verksamheten. Kapitalmålet dokumenteras i en kapitalplan som ska omfatta tre år och baseras på bolagets affärsplan.

Informationen som lämnas nedan och i förvaltningsberättelsen avseende kapitalstyrka och solvensuppgifter baseras på de regler som föreskrivs i försäkringsrörelselagen. Dessa regler utgår ifrån erforderlig nivå på solvens och kapital samt de värderingsprinciper som tillämpas inom rörelsereglerna.

<i>Belopp i Mkr</i>	<b>2025</b>	<b>2024</b>
Minimikapitalbehov	108	102
Solvenskapitalkrav	431	409
<b>Eget kapital enligt årsredovisningen, inkl obeskattade reserver</b>	<b>1 260</b>	<b>1 176</b>
Skilnader mellan Solvens 2 och årsredovisningen	7	2
<b>Kapitalbas enligt Solvens 2</b>	<b>1 267</b>	<b>1 179</b>

Dina Försäkringar Göta Ömsesidigt  
Orgnr: 567200-4818

Dina Försäkringar Göta Ömsesidigt  
Orgnr: 567200-4818

<b>Not 3 Premieinkomst före avgiven återförsäkring</b>	<b>2025</b>	<b>2024</b>
Direkt försäkring i Sverige	384 955	363 492
Mottagen återförsäkring	281 394	270 613
<b>Premieinkomst</b>	<b>666 349</b>	<b>634 105</b>
<b>Not 4 Resultat av avgiven återförsäkring</b>	<b>2025</b>	<b>2024</b>
Premier för avgiven återförsäkring	-68 472	-67 452
Återförsäkrares andel av utbetalda försäkringsersättningar	55 601	40 483
Återförsäkrares andel i förändring av avsättning för oreglerade skador	-52 240	7 664
<b>Resultat av avgiven återförsäkring</b>	<b>-65 110</b>	<b>-19 305</b>
<b>Not 5 Kapitalavkastning överförd från finansrörelsen</b>		
Kapitalavkastning som överförs till försäkringsrörelsen beräknas enligt en kalkylränta som motsvarar medelvärdet av räntan för en 5-årig statsobligation. Kalkylräntan räknas sedan ut med medeltalet av försäkringstekniska avsättningar för egen räkning som kapitalunderlag. Under 2025 har den genomsnittliga räntan för en 5-årig statsobligation kalkylräntan satts till 2,10 % (2,11%).		
<b>Not 6 Utbet. försäkringsersättningar/Försäkringsersättningar</b>	<b>2025</b>	<b>2024</b>
Utbetalda försäkringsersättningar	-460 367	-469 625
Utbetalda driftskostnader	-36 489	-27 728
	-496 857	-497 353
Återförsäkrares andel av utbetalda skador	55 601	40 483
<b>Summa utbetalda försäkringsersättningar</b>	<b>-441 256</b>	<b>-456 870</b>
Förändring i avsättning för oreglerade skador	89 315	-26 983
Förändring i avsättning för inträffade men ej rapporterade skador	10 507	6 913
Förändring i avsättning för skaderegleringskostnader	2 851	-1 302
	102 673	-21 372
Återförsäkrares andel i förändring av oreglerade skador	-52 240	7 664
<b>Summa förändring i avsättning för oreglerade skador</b>	<b>50 433</b>	<b>-13 708</b>
<b>Summa försäkringsersättningar</b>	<b>-390 823</b>	<b>-470 578</b>
<b>Not 7 Driftskostnader</b>	<b>2025</b>	<b>2024</b>
Anskaffningskostnader	-115 944	-119 960
Administrationskostnader	-20 452	-13 037
<b>Driftskostnader netto</b>	<b>-136 396</b>	<b>-132 997</b>
<b>Driftskostnader före funktionsuppdelning</b>		
Personalkostnader	-62 044	-55 833
Lokalkostnader	-5 021	-4 016
Avskrivningar	-559	-507
Provisioner i mottagen återförsäkring	-47 001	-46 082
Erhållen förmedlingsersättning	25 504	24 172
Utförda skaderegleringstjänster	38	26
Övriga driftskostnader	-85 751	-85 939
<b>Totala driftskostnader</b>	<b>-174 834</b>	<b>-168 179</b>
Härv skaderegleringskostnader	33 639	29 029
Härv fastighetsförvaltningskostnader	1 912	2 904
Härv kapitalförvaltningskostnader	2 887	3 249
<b>Driftskostnader brutto</b>	<b>-136 396</b>	<b>-132 997</b>
<b>Not 8 Intäkter från avtal med kunder (IFRS 15)</b>	<b>2025</b>	<b>2024</b>
Förmedlingsersättning	25 504	24 172
Skaderegleringstjänster	38	26
Övrigt	1 256	1 506
	<b>26 797</b>	<b>25 704</b>
<b>Not 9 Operationell leasing</b>	<b>2025</b>	<b>2024</b>
Icke uppsägningsbara leasingbetalningar uppgår till:		
Inom ett år lokalkostnader	2 658	3 243
Inom ett år billeasing	1 251	1 077
	3 909	4 320
1-5 år lokalkostnader	5 110	2 258
1-5 år billeasing	1 297	1 071
	6 407	3 329
<b>Summa icke uppsägningsbara leasingbetalningar</b>	<b>10 316</b>	<b>7 649</b>
Årets kostnadsförda leasingavgifter:		
Lokalkostnader	3 123	3 074
Billeasing	1 110	1 113
	<b>4 232</b>	<b>4 187</b>
Inga variabla leasingavgifter förekommer		

Dina Försäkringar Göta Ömsesidigt  
Orgnr: 567200-4818

<b>Not 10 Kapitalavkastning, intäkter</b>	<b>2025</b>	<b>2024</b>
Hyresintäkter från Byggnader och mark	1 241	1461
Erhållen utdelning från intresseföretag	0	0
Erhållna utdelningar	5 910	5 641
Resultatandel från HB Mässen	1 559	1 524
<i>Ränteintäkter</i>		
Obligationer och andra räntebärande värdepapper	14 098	15 586
Övriga ränteintäkter	529	1 518
	14 628	17 104
<i>Realisationsvinster</i>		
Byggnader och mark	–	–
Aktier och andelar i intresseföretag	–	–
Aktier och andelar	15 918	46 272
Obligationer och andra räntebärande värdepapper	2 934	–
	18 853	46 272
<b>Summa kapitalavkastning, intäkter</b>	<b>42 190</b>	<b>72 002</b>
<b>Not 11 Orealiserat resultat på placeringstillgångar</b>	<b>2025</b>	<b>2024</b>
Byggnader och mark	9 500	–
Aktier och andelar i intresseföretag	-36 220	38 376
Aktier och andelar	6 513	13 098
Obligationer och andra räntebärande värdepapper	-92	14 289
<b>Summa orealiserat resultat</b>	<b>-20 299</b>	<b>65 763</b>
<b>Not 12 Kapitalavkastning, kostnader</b>	<b>2025</b>	<b>2024</b>
Kapitalförvaltningskostnader	-2 887	-3 212
Driftskostnader byggnader och mark	-1 912	-2 904
<i>Räntekostnader</i>		
Övriga räntekostnader	-395	-37
	-395	-37
<i>Realisationsförluster</i>		
Obligationer och andra räntebärande värdepapper	–	-10 295
	–	-10 295
<b>Summa kapitalavkastning, kostnader</b>	<b>-5 194</b>	<b>-16 448</b>
<b>Not 13 Nettovinst eller nettoförlust per kategori av finansiella instrument</b>	<b>2025</b>	<b>2024</b>
Aktier och andelar i intresseföretag	-36 220	38 376
Aktier och andelar	28 342	65 011
Obligationer och andra räntebärande värdepapper	14 007	19 580
Övriga fordringar	135	1 481
	6 263	124 448
<b>Not 14 Bokslutsdispositioner</b>	<b>2025</b>	<b>2024</b>
Förändring av säkerhetsreserv	-120 353	-28 643
Förändring periodiseringsfond	–	–
<b>Summa</b>	<b>-120 353</b>	<b>-28 643</b>
<b>Not 15 Skatter</b>	<b>2025</b>	<b>2024</b>
Aktuell skatt	–	–
Uppskjuten skatt avseende temporära skillnader	4 061	-13 667
	4 061	-13 667
<b>Avstämning av effektiv skatt</b>		
Resultat före skatt	-40 671	43 490
Skatt enligt gällande skattesats 20,6%	8 378	-8 959
Ej avdragsgilla kostnader	-120	-111
Ej skattepliktiga intäkter	-65	83
Schablonskatt investeringsfonder	-584	-480
Schablonskatt periodiseringsfonder	-167	-223
Skatt hänförlig till tidigare år	–	0
Schablonskatt på säkerhetsreserv	-2 229	-2 824
Avskattning säkerhetsreserv	-1 154	-1 154
Ej aktiverat underskottsavdrag	–	0
Övrigt	2	0
<b>Redovisad effektiv skatt</b>	<b>4 061</b>	<b>-13 667</b>
	<b>10,0%</b>	<b>31,4%</b>
<b>Uppskjuten skattefordran (+) /skuld (-)</b>		
Förvaltningsfastigheter/Byggnader och mark	-3 931	-3 811
Placeringstillgångar	-103 133	-107 314
Materiella anläggningstillgångar	–	–
Obeskattade reserver	–	–
<b>Summa uppskjuten skatteskuld</b>	<b>-107 064</b>	<b>-111 125</b>

Dina Försäkringar Göta Ömsesidigt  
Orgnr: 567200-4818

### Förändring av uppskjuten skatt i temporära skillnader

	Ingående balans 1/1	Redovisat i resultaträkning	Utgående balans 31/12
Placeringsstillgångar	-111 125	4 061	-107 064
	<b>-111 125</b>	<b>4 061</b>	<b>-107 064</b>

### Not 16 Andra immateriella anläggningstillgångar

	2025-12-31	2024-12-31
Ingående anskaffningsvärde	23 363	23 363
<b>Utgående anskaffningsvärde</b>	<b>23 363</b>	<b>23 363</b>
Ingående ackumulerade avskrivningar	-23 363	-23 363
Årets avskrivning	-	-
	<b>-23 363</b>	<b>-23 363</b>

### Utgående restvärde

- -

### Not 17 Byggnader och mark

	2025-12-31	2024-12-31
Antal	2	2
Anskaffningsvärde	28 096	28 096
Skattemässiga avskrivningar	-8 677	-8 094
Anskaffningsvärde justerat för skattemässiga avskrivningar	19 419	20 002
<b>Verkligt värde</b>	<b>48 000</b>	<b>38 500</b>
Direktavkastning %	1,3%	3%
Taxeringsvärde	6 763	5 855

Fastigheten i Jönköping redovisas som förvaltningsfastighet utgör en specialenhet.

### Verkligt värde

	2025-12-31	2024-12-31
Redovisat vid årets ingång	38 500	38 500
Årets värdeförändring	9 500	-
<b>Redovisat värde vid årets utgång</b>	<b>48 000</b>	<b>38 500</b>

### Not 18 Aktier och andelar i koncernföretag

2025-12-31		Bokfört värde/		
Innehav i dotterföretag	Antal andelar	Ägarandel	Ansk.värde	Verkligt värde
Dina Fastighetsförvaltning AB Orgnr: 556804-2526, Habo	500	100%	50	103
HB Mässen Orgnr: 916523-2993, Jönköping		99%	26 825	32 770
			<b>26 875</b>	<b>32 873</b>
2024-12-31		Bokfört värde/		
Innehav i dotterföretag	Antal andelar	Ägarandel	Ansk.värde	Verkligt värde
Dina Fastighetsförvaltning AB Orgnr: 556804-2526, Habo	500	100%	50	97
HB Mässen Orgnr: 916523-2993, Jönköping		99%	26 825	32 025
			<b>26 875</b>	<b>32 122</b>

### Not 19 Aktier och andelar i intresseföretag

2025-12-31		Bokfört/Värde		
Innehav i intresseföretag	Antal andelar	Ägarandel	Ansk.värde	Verkligt värde
Dina Försäkring AB Orgnr: 516401-8029, Stockholm	10 783	23,52%	52 621	<b>448 066</b>
2024-12-31		Bokfört/Värde		
Innehav i intresseföretag	Antal andelar	Ägarandel	Ansk.värde	Verkligt värde
Dina Försäkring AB Orgnr: 516401-8029, Stockholm	10 783	23,52%	52 621	<b>484 286</b>

Bolaget värderar Dina AB till verkligt värde (till pris som sker vid handel mellan delägarna). Verkligt värde motsvarar Dina ABs konsolideringskapital.

### Not 20 Aktier och andelar

	2025-12-31	2025-12-31	2024-12-31	2024-12-31
	Ansk.värde	Verkligt värde	Ansk.värde	Verkligt värde
Noterade aktier och andelar	424 551	516 700	385 259	470 895
Onoterade aktier och andelar	9 085	300	9 085	300
<b>Aktier och andelar</b>	<b>433 636</b>	<b>517 000</b>	<b>394 344</b>	<b>471 195</b>

Dina Försäkringar Göta Ömsesidigt  
Orgnr: 567200-4818

### Not 21 Obligationer och andra räntebärande värdepapper

	Upplupet ansk.värde	Verkligt värde	Nominellt belopp	Skillnad mellan Verkligt värde nominellt belopp
2025-12-31				
<i>Noterade</i>				
Övriga svenska emittenter	118 088	143 203	142 000	1 203
Övriga utländska emittenter	12 063	14 453	14 109	344
	<b>130 151</b>	<b>157 656</b>	<b>156 109</b>	<b>1 547</b>
Räntefonder	343 311	354 165		
	<b>473 462</b>	<b>511 821</b>		
2024-12-31				
<i>Noterade</i>				
Övriga svenska emittenter	154 279	156 731	163 773	-7 042
Övriga utländska emittenter	2 032	2 054	2 000	54
	<b>156 311</b>	<b>158 785</b>	<b>165 773</b>	<b>-6 988</b>
Räntefonder	350 210	360 157		
	<b>506 521</b>	<b>518 942</b>		

### Not 22 Finansiella tillgångars verkliga värden

	Finansiella tillgångar värderade till verkligt värde via <u>resultaträkningen</u> Obligatoriskt	Finansiella tillgångar värderade till upplupet anskaffningsvärde	Redovisat värde	Verkligt värde
2025-12-31				
<b>Tillgångar</b>				
Aktier och andelar i intresseföretag	448 066	-	448 066	448 066
Aktier och andelar	517 000	-	517 000	517 000
Obligationer och andra räntebärande värdepapper	511 821	-	511 821	511 821
Övriga fordringar	-	899	899	899
Kassa och bank	-	41 100	41 100	41 100
Upplupna ränteintäkter	-	613	613	613
	<b>1 476 887</b>	<b>42 612</b>	<b>1 519 499</b>	<b>1 519 499</b>
<b>Skulder</b>				
Övriga skulder	-	7 582	7 582	7 582
Upplupna driftkostnader	-	1 217	1 217	1 217
	-	<b>8 799</b>	<b>8 799</b>	<b>8 799</b>
2024-12-31				
<b>Tillgångar</b>				
Aktier och andelar i intresseföretag	484 286	-	484 286	484 286
Aktier och andelar	471 195	-	471 195	471 195
Obligationer och andra räntebärande värdepapper	518 942	-	518 942	518 942
Övriga fordringar	-	6 244	6 244	6 244
Kassa och bank	-	45 957	45 957	45 957
Upplupna ränteintäkter	-	868	868	868
	<b>1 474 423</b>	<b>53 069</b>	<b>1 527 492</b>	<b>1 527 492</b>
<b>Skulder</b>				
Övriga skulder	-	8 424	8 424	8 424
Upplupna driftkostnader	-	1 253	1 253	1 253
	-	<b>9 677</b>	<b>9 677</b>	<b>9 677</b>

I nedanstående tabell lämnas upplysningar om hur verkligt värde bestämts för de finansiella tillgångar som värderats till verkligt värde i balansräkningen.

#### Definitioner

Nivå 1: Enligt priser noterade på en aktiv marknad för samma instrument.

Nivå 2: Utifrån direkt eller indirekt observerbara marknadsdata som inte inkluderas i nivå 1.

Nivå 3: Utifrån indata som inte är observerbara på marknaden.

	Nivå 1	Nivå 2	Nivå 3	Totalt
2025-12-31				
Byggnader och mark			48 000	48 000
Aktier och andelar i intresseföretag			448 066	448 066
Aktier och andelar	516 700		300	517 000
Obligationer och andra räntebärande värdep.	511 821			511 821
	<b>1 028 521</b>	—	<b>496 366</b>	<b>1 524 887</b>
2024-12-31				
Byggnader och mark			38 500	38 500
Aktier och andelar i intresseföretag			484 286	484 286
Aktier och andelar	470 895		300	471 195
Obligationer och andra räntebärande värdep.	518 942			518 942
	<b>989 837</b>	—	<b>523 086</b>	<b>1 512 923</b>

Förändringar i nivå 3 i avser realiserade värdeförändringar.

Dina Försäkringar Göta Ömsesidigt  
Orgnr: 567200-4818

<b>Not 23 Återförsäkrarens andel av oreglerade skador</b>	<b>2025-12-31</b>	<b>2024-12-31</b>
Ingående balans	63 454	55 791
Förändring av återförsäkrarens andel av oreglerade skador	-52 239	7 663
<b>Utgående balans</b>	<b>11 215</b>	<b>63 454</b>

<b>Not 24 Fordringar avseende direkt försäkring</b>	<b>2025-12-31</b>	<b>2024-12-31</b>
Fordringar på försäkringstagare	58 400	54 789
Fordringar på försäkringsföretag	14 729	3 152
	<b>73 128</b>	<b>57 941</b>

<b>Not 25 Materiella tillgångar</b>	<b>2025-12-31</b>	<b>2024-12-31</b>
<b>Inventarier</b>		
Ingående anskaffningsvärde	6 243	6 999
Årets inköp	1 240	1 686
Utrangeringar	-455	-2 442
Utgående anskaffningsvärde	<b>7 028</b>	<b>6 243</b>
Ingående ackumulerade avskrivningar	3 947	5 882
Årets avskrivningar	559	507
Utrangeringar	-98	-2 442
Utgående ackumulerade avskrivningar	<b>4 408</b>	<b>3 947</b>
<b>Utgående restvärde</b>	<b>2 620</b>	<b>2 296</b>

<b>Not 26 Obeskattade reserver</b>	<b>2025-12-31</b>	<b>2024-12-31</b>
Säkerhetsreserv	672 302	551 949
Utjämningsfond	22 483	22 483
Periodiseringsfond (inkomstår 2020)	17 900	17 900
Periodiseringsfond (inkomstår 2021)	23 421	23 421
	<b>736 106</b>	<b>615 753</b>

<b>Not 27 Ej intjänade premier och kvardröjande risker</b>	<b>2025-12-31</b>	<b>2024-12-31</b>
Ingående balans	144 655	132 395
Tidigare års avsättning som tagits till resultatet	-144 655	-132 395
Årets avsättning	152 329	144 655
<b>Utgående balans</b>	<b>152 329</b>	<b>144 655</b>

<b>Not 28 Oreglerade skador</b>				
<b>2025-12-31</b>	<b>Inträffade och rap. skador</b>	<b>Inträffade men ej rap. skador</b>	<b>Avs. för skade-regl.kostnad</b>	<b>Totalt</b>
Ingående balans	394 326	19 595	10 751	424 672
Reglerade skador tidigare år	-241 993	-19 686	-10 751	-272 430
Årets avsättning	151 828	9 179	7 901	168 908
<b>Utgående balans</b>	<b>304 161</b>	<b>9 088</b>	<b>7 901</b>	<b>321 149</b>
<b>2024-12-31</b>	<b>Inträffade och rap. skador</b>	<b>Inträffade men ej rap. skador</b>	<b>Avs. för skade-regl.kostnad</b>	<b>Totalt</b>
Ingående balans	373 243	26 508	9 449	409 200
Reglerade skador tidigare år	-209 756	-26 742	-9 449	-245 947
Årets avsättning	230 839	19 829	10 751	261 419
<b>Utgående balans</b>	<b>394 326</b>	<b>19 595</b>	<b>10 751</b>	<b>424 672</b>

<b>Not 29 Upplupna kostnader och förutbetalda intäkter</b>	<b>2025-12-31</b>	<b>2024-12-31</b>
Semesterskuld inklusive sociala avgifter	4 415	4 303
Särskild löneskatt	1 132	1 140
Löneskuld inklusive sociala avgifter	2 581	
Övriga upplupna kostnader	1 284	1 312
	<b>9 413</b>	<b>6 755</b>

Dina Försäkringar Göta Ömsesidigt  
Orgnr: 567200-4818

### Not 30 Förväntade återvinningspunkter för tillgångar och skulder

Denna tabell visar en analys av tillgångar och skulder utifrån de förväntade tidpunkterna för återvinning eller bortbokning av samtliga tillgångar och skulder i balansräkningen.

Tillgångar	Högst 1 år	Längre än 1 år	Totalt
Placeringsstillgångar exkl. dpå	295 377	1 254 974	1 550 352
Depåer hos företag som avgivit återförsäkring	0	185 846	185 846
Återförsäkrares andel försäkringstekniska ersättningar	11 215		11 215
Fordringar	76 313		76 313
Andra tillgångar	53 116	2 096	55 212
Förutbetalda kostnader och upplupna intäkter	2 566		2 566
<b>Summa tillgångar</b>	<b>438 588</b>	<b>1 442 916</b>	<b>1 881 504</b>
<b>Avsättningar</b>			
Försäkringstekniska avsättningar	287 633	185 846	473 478
Andra avsättningar	21 413	85 651	107 063
<b>Skulder</b>			
Skulder	31 674		31 674
Övriga upplupna kostnader och förutbet. intäkter	5 881	3 532	9 413
<b>Summa avsättningar och skulder</b>	<b>346 600</b>	<b>275 029</b>	<b>621 629</b>

### Not 31 Ställda säkerheter och eventalförpliktelser

	2025-12-31	2024-12-31
Registerförda tillgångar för täckande av försäkringstekniska skulder (f e r)	849 560	881 730
Eventalförpliktelser (skulder HB Mässen orgnr 916523-2993)	805	703
Swedbank		6 449

### Not 32 Resultatdisposition

Till stämmans förfogande står:

balanserat resultat	443 909
årets resultat	-36 609

Styrelsen föreslår att vinstmedeln balanseras i ny räkning **407 300**

### Not 33 Närstående

Ersättning till närstående nyckelpersoner såsom styrelseledamöter och VD framgår av not 34 nedan. I övrigt förekommer inga transaktioner med dessa personer eller deras närstående utöver normala kundrelationer som försäkringstagare. Transaktioner med Dina Försäkring AB avser såväl avgiven som mottagen återförsäkring samt fakturerade gemensamma drifts- och administrationskostnader. Vid årsskiftet 25-12-31 fanns fordringar på Dina Försäkring AB med 14 729 tkr (3 152) samt skulder med 10 725 tkr (13 523). Bolaget har därtill aktier i Dina Försäkring AB till ett värde av 448 Mkr (484).

Närståendetransaktioner Dina AB	2025	2024
<b>Intäkter</b>		
Återförsäkrings andel i utbetalda skador	55 601	40 483
Erhållna provisioner	25 504	24 172
Sålda tjänster	38	26
<b>Summa intäkter</b>	<b>81 143</b>	<b>64 681</b>
<b>Kostnader</b>		
Återförsäkringskostnad	64 601	67 452
Provisionskostnader	47 001	46 082
Köpta tjänster	50 210	54 422
<b>Summa kostnader</b>	<b>161 812</b>	<b>167 956</b>

### Not 34 Anställda, personalkostnader och ledande befattningshavares ersättningar

	2025	2024
<b>Medelantalet anställda *</b>		
Kvinnor	32	30
Män	35	35
<i>* Avser i sin helhet kontorstjänstemän</i>	<b>67</b>	<b>65</b>
<b>Könsfördelning i styrelsen</b>		
Andel kvinnor i styrelsen	50%	50%
Andel kvinnor i företagsledningen	14%	17%

### Löner och andra ersättningar samt sociala kostnader

	2025			2024		
	Löner och ers	Soc avgifter	varav pensionskostnader	Löner och ers	Soc avgifter	varav pensionskostnader
Styrelse och VD	3 478	1 093	825	3 228	979	798
Övriga anställda	38 433	18 430	5 026	34 499	16 461	4 629
	<b>41 911</b>	<b>19 522</b>	<b>5 851</b>	<b>37 727</b>	<b>17 440</b>	<b>5 427</b>

I dotterföretagen finns inga anställda. Några styrelsearvoden har ej heller utbetalats.

Dina Försäkringar Göta Ömsesidigt  
Orgnr: 567200-4818

Löner och ersättningar (utbetalda)	Lön/arvode	Förmåner	Pensions- kostnader	Summa	Summa
				2025	2024
Mats Aronsson, Ordf	417	–	–	417	424
Jonny Rönnfjord, vice ordförande	223	–	–	223	210
Charlotte Bhiladvala	208	–	–	208	169
Eva Axelsson, ledamot	215	–	–	215	170
Ingela Sönegård, ledamot	230	–	–	230	195
Per-Johan Olaison, ledamot	106	–	–	106	–
Stefan Ericson, ledamot	81	–	–	81	166
Joakim Pantzar, VD	1 998	96	825	2 919	2 762
Övriga ledande befattningshavare <sup>1</sup>	4 796	393	827	6 016	5 417
				<b>10 415</b>	<b>9 513</b>

1) Inkluderar företagets ledningsgrupp exklusive vd

#### Beslut om ersättningar

Valberedningen ger bolagsstämman rekommendationer gällande ersättning till styrelsen. Till styrelsens ordförande och ledamöter utgår arvode enligt bolagsstämans beslut. Bolagets styrelse har fastställt en ersättningspolicy. Principer för ersättning till verkställande direktör fastställs årligen av styrelsen. Ersättning utgörs av lön, övriga förmåner och pension. Med övriga förmåner avses tjänstebil. Därtill har VD liksom samtliga anställda rätt till en resultatbaserad ersättning som kan uppgå till 60% av prisbasbeloppet vid maximal ersättning.

#### Pensioner

Bolaget har pensionsplan i enlighet med kollektivavtal. Bolagets VD har en premiebestämd pensionsplan. Av bolagets pensionskostnader avser 861 tkr (798) inklusive särskild löneskatt bolagets VD.

#### Uppsägningstider

Vid eventuell uppsägning från bolagets sida finns inte något avgångsvederlag avtalat mellan bolaget och VD. Bolagets uppsägningstid uppgår till 24 månader. Lön under uppsägningstid skall samordnas med eventuell lön från annan arbetsgivare. VDs uppsägningstid uppgår till 6 månader.

#### Not 35 Arvode och kostnadsersättningar till revisorer

##### Revisionsuppdrag:

	2025	2024
Grant Thornton	344	359
	<b>344</b>	<b>359</b>

#### Not 36 Väsentliga händelser efter balansdagen

Inga väsentliga händelser har noterats efter balansdagen.

Dina Försäkringar Göta Ömsesidigt  
Orgnr: 567200-4818

Årsredovisningen har beslutats 2026-03-23

Jönköping enligt digital signatur

Mats Aronson  
*Ordförande*

Johnny Rönnfjord  
*Vice ordförande*

Eva Axelsson

Per-Johan Olaison

Charlotte Bhiladvala

Ingela Sönegård

Frida Björnberg  
Arbetsstagarrepresentant

Mikael Björklund,  
Arbetsstagarrepresentant

Joakim Pantzar  
*Verkställande direktör*

### **Revisorspåteckning**

Vår revisionsberättelse har lämnats enligt digital signatur

Grant Thornton Sweden AB

Nilla Rocknö  
*Auktoriserad revisor*

*Charlotte Bhiladvala*

Charlotte Bhiladvala  
Date: 2026-03-23 10:30 CET  
Signed with Swedish BankID  
Role: Styrelseledamot, Dina Försäkringar Göta  
Signed via account: charlotte.x.bhiladvala@dina.se

*Joakim Pantzar*

Joakim Pantzar  
Date: 2026-03-23 10:30 CET  
Signed with Swedish BankID  
Role: Vd, Dina Försäkringar Göta  
Signed via account: joakim.pantzar@dina.se

*Frida Gustafsson*

Frida Gustafsson  
Date: 2026-03-23 10:30 CET  
Signed with Swedish BankID  
Role: Arbetstagarrepresentant, Dina Försäkringar Göta  
Signed via account: frida.bjornberg@dina.se

*Eva Axelsson*

Eva Axelsson  
Date: 2026-03-23 10:30 CET  
Signed with Swedish BankID  
Role: Styrelseledamot, Dina Försäkringar Göta  
Signed via account: eva.axelsson@dina.se

*Ingela Sönegård*

Ingela Sönegård  
Date: 2026-03-23 10:30 CET  
Signed with Swedish BankID  
Role: Styrelseledamot, Dina Försäkringar Göta  
Signed via account: ingela@sonegard.se

*Mats Aronsson*

Mats Aronsson  
Date: 2026-03-23 10:30 CET  
Signed with Swedish BankID  
Role: Styrelseordförande, Dina Försäkringar Göta  
Signed via account: mats.aronsson@dina.se

*FRED JONNY RÖNNFJÖR*

FRED JONNY RÖNNFJÖRD  
Date: 2026-03-23 10:31 CET  
Signed with Swedish BankID  
Role: Vice ordförande, Dina Försäkringar Göta  
Signed via account: johnny.ronnfjord@svensktnaringsliv.

*Per-Johan Olaison*

Per-Johan Olaison  
Date: 2026-03-23 10:31 CET  
Signed with Swedish BankID  
Role: Styrelseledamot, Dina Försäkringar Göta  
Signed via account: per-johan.olaison@dina.se

*Mikael Björklund*

Mikael Björklund  
Date: 2026-03-23 10:35 CET  
Signed with Swedish BankID  
Role: Arbetstagarrepresentant, Dina Försäkringar Göta  
Signed via account: mikael.bjorklund@dina.se

*Nilla Rocknö*

Nilla Rocknö  
Date: 2026-03-23 11:02 CET  
Signed with Swedish BankID  
Role: Revisor, Grant Thornton  
Signed via account: nilla.rockno@se.gt.com

# Revisionsberättelse

Till bolagsstämman i Dina Försäkringar Göta Ömsesidigt

Org.nr. 567200 - 4818

## Rapport om årsredovisningen

### Uttalanden

Vi har utfört en revision av årsredovisningen för Dina Försäkringar Göta Ömsesidigt för år 2025 med undantag för hållbarhetsrapporten på sidorna 4 - 5.

Bolagets årsredovisning ingår på sidorna 2 - 32 i detta dokument.

Enligt vår uppfattning har årsredovisningen upprättats i enlighet med lagen om årsredovisning i försäkringsföretag och ger en i alla väsentliga avseenden rättvisande bild av Dina Försäkringar Göta Ömsesidigts finansiella ställning per den 31 december 2025 och av dess finansiella resultat för året enligt lagen om årsredovisning i försäkringsföretag. Våra uttalanden omfattar inte hållbarhetsrapporten på sidorna 4 - 5.

Förvaltningsberättelsen är förenlig med årsredovisningens övriga delar.

Vi tillstyrker därför att bolagsstämman fastställer resultaträkningen och balansräkningen för bolaget.

Våra uttalanden i denna rapport om årsredovisningen är förenliga med innehållet i den kompletterande rapport som har överlämnats till bolagets styrelse i enlighet med revisorsförordningens (537/2014/EU) artikel 11.

### Grund för uttalanden

Vi har utfört revisionen enligt International Standards on Auditing (ISA) och god revisionssed i Sverige. Vårt ansvar enligt dessa standarder beskrivs närmare i avsnittet *Revisorns ansvar*. Vi är oberoende i förhållande till bolaget enligt god revisionssed i Sverige och har i övrigt fullgjort vårt yrkesetiska ansvar enligt dessa krav. Detta innefattar att, baserat på vår bästa kunskap och övertygelse, inga förbjudna tjänster som avses i revisorsförordningens (537/2014/EU) artikel 5.1 har tillhandahållits det granskade bolaget eller, i förekommande fall, dess moderföretag eller dess kontrollerade företag inom EU.

Vi anser att de revisionsbevis vi har inhämtat är tillräckliga och ändamålsenliga som grund för våra uttalanden.

### Särskilt betydelsefulla områden

Särskilt betydelsefulla områden för revisionen är de områden som enligt vår professionella bedömning var de mest betydelsefulla för revisionen av årsredovisningen för den aktuella perioden, och innefattar bland annat de viktigaste bedömda riskerna för väsentliga felaktigheter. Dessa områden behandlades inom ramen för revisionen av, och i vårt ställningstagande till, årsredovisningen

som helhet, men vi gör inga separata uttalanden om dessa områden.

### Avsättning för oreglerade skador

Per den 31 december 2025 uppgick avsättningen för oreglerade skador till 321 149 tkr. Upplysningar om avsättningar för oreglerade skador återfinns i not 1 Redovisningsprinciper, not 2 Risker och riskhantering och not 28 Oreglerade skador. Avsättning för oreglerade skador ska täcka de förväntade framtida utbetalningarna för samtliga inträffade skador även de som ännu inte rapporterats till bolaget. Bolaget använder etablerade aktuariella modeller för beräkningarna av oreglerade skador.

Eftersom redovisningen är baserad på ledningens bedömningar avseende framförallt tidpunkt och storlek för inträffade skador har avsättning för oreglerade skador ansetts vara ett särskilt betydelsefullt område.

Våra revisionsåtgärder har omfattat men inte uteslutande bestått av:

- Utvärdering av lämpligheten i metoder och antaganden som använts vid beräkningarna med hjälp av aktuarie.
- Utvärdering av väsentliga kontroller inom processen för oreglerade skador.
- Stickprovvis kontrollberäknat reserver för inträffade men ej rapporterade skador.
- Granskning av att lämnade upplysningar i de finansiella rapporterna angående avsättning för oreglerade skador är i enlighet med tillämpliga redovisningsstandarder och regelverk.

### Annan information än årsredovisningen

Detta dokument innehåller även annan information än årsredovisningen och återfinns på sidorna 1 och 4 - 5. Det är styrelsen och verkställande direktören som har ansvaret för denna andra information.

Vårt uttalande avseende årsredovisningen omfattar inte denna information och vi gör inget uttalande med bestyrkande avseende denna andra information.

I samband med vår revision av årsredovisningen är det vårt ansvar att läsa den information som identifieras ovan och överväga om informationen i väsentlig utsträckning är oförenlig med årsredovisningen. Vid denna genomgång beaktar vi även den kunskap vi i övrigt inhämtat under revisionen samt bedömer om informationen i övrigt verkar innehålla väsentliga felaktigheter.

Om vi, baserat på det arbete som har utförts avseende denna information, drar slutsatsen att den andra informationen innehåller en väsentlig felaktighet, är vi skyldiga att rapportera detta. Vi har inget att rapportera i det avseendet.

### Styrelsens och verkställande direktörens ansvar

Det är styrelsen och verkställande direktören som har ansvaret för att årsredovisningen upprättas och att den ger en rättvisande bild enligt lagen om årsredovisning i försäkringsföretag. Styrelsen och verkställande direktören ansvarar även för den interna kontroll som de bedömer är nödvändig för att upprätta en årsredovisning som inte innehåller några väsentliga felaktigheter, vare sig dessa beror på oegentligheter eller misstag.

Vid upprättandet av årsredovisningen ansvarar styrelsen och verkställande direktören för bedömningen av bolagets förmåga att fortsätta verksamheten. De upplyser, när så är tillämpligt, om förhållanden som kan påverka förmågan att fortsätta verksamheten och att använda antagandet om fortsatt drift. Antagandet om fortsatt drift tillämpas dock inte om styrelsen och verkställande direktören avser att likvidera bolaget, upphöra med verksamheten eller inte har något realistiskt alternativ till att göra något av detta.

### Revisorns ansvar

Våra mål är att uppnå en rimlig grad av säkerhet om huruvida årsredovisningen som helhet inte innehåller några väsentliga felaktigheter, vare sig dessa beror på oegentligheter eller misstag, och att lämna en revisionsberättelse som innehåller våra uttalanden. Rimlig säkerhet är en hög grad av säkerhet, men är ingen garanti för att en revision som utförs enligt ISA och god revisionssed i Sverige alltid kommer att upptäcka en väsentlig felaktighet om en sådan finns. Felaktigheter kan uppstå på grund av oegentligheter eller misstag och anses vara väsentliga om de enskilt eller tillsammans rimligen kan förväntas påverka de ekonomiska beslut som användare fattar med grund i årsredovisningen.

Som del av en revision enligt ISA använder vi professionellt omdöme och har en professionellt skeptisk inställning under hela revisionen. Dessutom:

- identifierar och bedömer vi riskerna för väsentliga felaktigheter i årsredovisningen, vare sig dessa beror på oegentligheter eller misstag, utformar och utför granskningsåtgärder bland annat utifrån dessa risker och inhämtar revisionsbevis som är tillräckliga och ändamålsenliga för att utgöra en grund för våra uttalanden. Risken för att inte upptäcka en väsentlig felaktighet till följd av oegentligheter är högre än för en väsentlig felaktighet som beror på misstag, eftersom oegentligheter kan innefatta agerande i maskopi, förfalskning, avsiktliga utelämnanden, felaktig information eller åsidosättande av intern kontroll.
- skaffar vi oss en förståelse av den del av bolagets interna kontroll som har betydelse för vår revision för att utforma granskningsåtgärder som är lämpliga med hänsyn till omständigheterna, men inte för att uttala oss om effektiviteten i den interna kontrollen.

- utvärderar vi lämpligheten i de redovisningsprinciper som används och rimligheten i styrelsens och verkställande direktörens uppskattningar i redovisningen och tillhörande upplysningar.

- drar vi en slutsats om lämpligheten i att styrelsen och verkställande direktören använder antagandet om fortsatt drift vid upprättandet av årsredovisningen. Vi drar också en slutsats, med grund i de inhämtade revisionsbevisen, om huruvida det finns någon väsentlig osäkerhetsfaktor som avser sådana händelser eller förhållanden som kan leda till betydande tvivel om bolagets förmåga att fortsätta verksamheten. Om vi drar slutsatsen att det finns en väsentlig osäkerhetsfaktor, måste vi i revisionsberättelsen fästa uppmärksamheten på upplysningarna i årsredovisningen om den väsentliga osäkerhetsfaktorn eller, om sådana upplysningar är otillräckliga, modifiera uttalandet om årsredovisningen. Våra slutsatser baseras på de revisionsbevis som inhämtas fram till datumet för revisionsberättelsen. Dock kan framtida händelser eller förhållanden göra att ett bolag inte längre kan fortsätta verksamheten.

- utvärderar vi den övergripande presentationen, strukturen och innehållet i årsredovisningen, däribland upplysningarna, och om årsredovisningen återger de underliggande transaktionerna och händelserna på ett sätt som ger en rättvisande bild.

Vi måste informera styrelsen om bland annat revisionens planerade omfattning och inriktning samt tidpunkten för den. Vi måste också informera om betydelsefulla iakttagelser under revisionen, däribland de eventuella betydande brister i den interna kontrollen som vi identifierat.

Vi måste också förse styrelsen med ett uttalande om att vi har följt relevanta yrkesetiska krav avseende oberoende, och ta upp alla relationer och andra förhållanden som rimligen kan påverka vårt oberoende, samt i tillämpliga fall åtgärder som har vidtagits för att eliminera hoten eller motåtgärder som har vidtagits.

Av de områden som kommuniceras med styrelsen fastställer vi vilka av dessa områden som varit de mest betydelsefulla för revisionen av årsredovisningen, inklusive de viktigaste bedömda riskerna för väsentliga felaktigheter, och som därför utgör de för revisionen särskilt betydelsefulla områdena. Vi beskriver dessa områden i revisionsberättelsen såvida inte lagar eller andra författningar förhindrar upplysning om frågan.

## Rapport om andra krav enligt lagar och andra författningar

### Uttalanden

Utöver vår revision av årsredovisningen har vi även utfört en revision av styrelsens och verkställande direktörens förvaltning för Dina Försäkringar Göta Ömsesidigt för år 2025 samt av förslaget till dispositioner beträffande bolagets vinst eller förlust.

Vi tillstyrker att bolagsstämman disponerar vinsten enligt förslaget i förvaltningsberättelsen och beviljar styrelsens ledamöter och verkställande direktören ansvarsfrihet för räkenskapsåret.

### Grund för uttalanden

Vi har utfört revisionen enligt god revisionsssed i Sverige. Vårt ansvar enligt denna beskrivs närmare i avsnittet Revisorns ansvar. Vi är oberoende i förhållande till bolaget enligt god revisorssed i Sverige och har i övrigt fullgjort vårt yrkesetiska ansvar enligt dessa krav.

Vi anser att de revisionsbevis vi har inhämtat är tillräckliga och ändamålsenliga som grund för våra uttalanden.

### Styrelsens och verkställande direktörens ansvar

Det är styrelsen som har ansvaret för förslaget till dispositioner beträffande bolagets vinst eller förlust. Vid förslag till utdelning innefattar detta bland annat en bedömning av om utdelningen är försvarlig med hänsyn till de krav som bolagets verksamhetsart, omfattning och risker ställer på storleken av bolagets egna kapital, konsolideringsbehov, likviditet och ställning i övrigt.

Styrelsen ansvarar för bolagets organisation och förvaltningen av bolagets angelägenheter. Detta innefattar bland annat att fortlöpande bedöma bolagets ekonomiska situation och att tillse att bolagets organisation är utformad så att bokföringen, medelsförvaltningen och bolagets ekonomiska angelägenheter i övrigt kontrolleras på ett betryggande sätt. Verkställande direktören ska sköta den löpande förvaltningen enligt styrelsens riktlinjer och anvisningar och bland annat vidta de åtgärder som är nödvändiga för att bolagets bokföring ska fullgöras i överensstämmelse med lag och för att medelsförvaltningen ska skötas på ett betryggande sätt.

### Revisorns ansvar

Vårt mål beträffande revisionen av förvaltningen, och därmed vårt uttalande om ansvarsfrihet, är att inhämta revisionsbevis för att med en rimlig grad av säkerhet kunna bedöma om någon styrelseledamot eller verkställande direktören i något väsentligt avseende:

- företagit någon åtgärd eller gjort sig skyldig till någon försummelse som kan föranleda ersättningsskyldighet mot bolaget, eller
- på något annat sätt handlat i strid med försäkringsrörelselagen, lagen om årsredovisning i försäkringsföretag eller bolagsordningen.

Vårt mål beträffande revisionen av förslaget till dispositioner av bolagets vinst eller förlust, och därmed vårt uttalande om detta, är att med rimlig grad av säkerhet bedöma om förslaget är förenligt med försäkringsrörelselagen.

Rimlig säkerhet är en hög grad av säkerhet, men ingen garanti för att en revision som utförs enligt god revisionsssed i Sverige alltid kommer att upptäcka åtgärder eller försummelser som kan föranleda ersättningsskyldighet mot bolaget, eller att ett förslag till dispositioner av bolagets vinst eller förlust inte är förenligt med försäkringsrörelselagen.

Som en del av en revision enligt god revisionsssed i Sverige använder vi professionellt omdöme och har en professionellt skeptisk inställning under hela revisionen. Granskningen av förvaltningen och förslaget till dispositioner av bolagets vinst eller förlust grundar sig främst på revisionen av räkenskaperna. Vilka tillkommande granskningsåtgärder som utförs baseras på vår professionella bedömning med utgångspunkt i risk och väsentlighet. Det innebär att vi fokuserar granskningen på sådana åtgärder, områden och förhållanden som är väsentliga för verksamheten och där avsteg och överträdelse skulle ha särskild betydelse för bolagets situation. Vi går igenom och prövar fattade beslut, beslutsunderlag, vidtagna åtgärder och andra förhållanden som är relevanta för vårt uttalande om ansvarsfrihet. Som underlag för vårt uttalande om styrelsens förslag till dispositioner beträffande bolagets vinst eller förlust har vi granskat om förslaget är förenligt med försäkringsrörelselagen.

### Revisorns yttrande avseende den lagstadgade hållbarhetsrapporten

Det är styrelsen som har ansvaret för hållbarhetsrapporten på sidorna 4 - 5 och för att den är upprättad i enlighet med årsredovisningslagen i enlighet med den äldre lydelsen som gällde före den 1 juli 2024.

Vår granskning har skett enligt FAR:s rekommendation RevR 12 Revisorns yttrande om den lagstadgade hållbarhetsrapporten. Detta innebär att vår granskning av hållbarhetsrapporten har en annan inriktning och en väsentligt mindre omfattning jämfört med den inriktning och omfattning som en revision enligt International Standards on Auditing och god revisionsssed i Sverige har. Vi anser att denna granskning ger oss tillräcklig grund för vårt uttalande.

En hållbarhetsrapport har upprättats.

Grant Thornton Sweden AB, Kungsgatan 57, 103 94 Stockholm , utsågs till Dina Försäkringar Göta Ömsesidigts revisor av bolagsstämman den 19 maj 2025 och har varit bolagets revisor sedan 17 maj 2021.

Stockholm den 23 mars 2026,

**Grant Thornton Sweden AB**

Nilla Rocknö  
Auktoriserad revisor



# Document history

## Document summary

### COMPLETED BY ALL:

23.03.2026 11:00

### SENT BY OWNER:

Nilla Rocknö · 23.03.2026 10:59

### DOCUMENT ID:

BJEzk9CqWe

### ENVELOPE ID:

SkXMJq05Wg-BJEzk9CqWe

### DOCUMENT NAME:

Revisionsberättelse Dina Försäkringar Göta Ömsesidigt  
2025-01-01--2025-12-31.pdf

3 pages

### SHA-512:

0baf54bfb3281580372c3e188c6eaac1769a8fde1c9bf90  
ae91d718079d38579a28565e3b8529524ad835f301b64

4ed8b8ac7b01932b70b7b2a68b446cbde53c

## Activity log

RECIPIENT	ACTION*	TIMESTAMP (CET)	METHOD	DETAILS
1. NILLA ROCKNÖ	Signed	23.03.2026 11:00	eID	Swedish BankID (DOB: 1964/12/22)
nilla.rockno@se.gt.com	Authenticated	23.03.2026 11:00	Low	IP: 194.14.78.10

\* Action describes both the signing and authentication performed by each recipient. Authentication refers to the ID method used to access the document.

## Attachments

No attachments related to this document

## Custom events

No custom events related to this document

Verified ensures that the document has been signed according to the method stated above.

Copies of signed documents are securely stored by Verified.

**To review the signature validity, please open this PDF using Adobe Reader.**



GDPR  
compliant



eIDAS  
standard



PAeS  
sealed



dina

Dina Försäkringar  
Göta