

# Förebygg skada

## Fritidshus



### Frysrisken

Vinter och frysskador är alltför vanliga i många fritidshus. Det finns dock ett antal saker att göra och tänka på för att förhindra detta.

Det är viktigt att dessa saker görs innan vintern har kommit med snö, kyla och is.

Försäkringsvillkoren har aktsamhetskrav när det gäller frysning och där sägs bland annat att skäliga åtgärder ska vidtas för att förhindra frysning.

Om detta inte är uppfyllt kan du som kund drabbas av stora egna kostnader vid en skada. Nedan finns några goda råd och tips för att förhindra detta.

Först och främst så är det viktigt att bestämma sig för om fritidshuset ska vara uppvärmt eller ouppvärt under vintern.

Det är lite skillnad på de åtgärder som krävs beroende på detta.

### Om fritidshuset är uppvärmt

För att det ska vara säkert att ha vattnet påkopplat under vintern så gäller det att ha tillräckligt varmt för att frysning inte ska kunna ske även om det blir riktigt kallt.

Ett riktvärde för detta är att temperaturen inne inte understiger +15 grader. Med dagens elpris betyder det stora kostnader för uppvärmning vilket i sin tur gör att man kanske ska avstå från att ha vattnet påkopplat under vintern eller när man inte är där.

Tänk också på att det är viktigt med en regelbunden tillsyn och att man gör en kontroll om det har varit strömavbrott. Ett strömavbrott på bara några timmar kan orsaka frysskada. Det kan vara bättre att inte ha vattnet påkopplat och kunna hålla en lägre basvärme av bekvämlighetsskäl.

Koppla alltid bort trädgårdsslangar och tappa ur väggvattenutkastare och ta bort alla snabbkopplingar inför vintern.

Om du funderar på att inte ha vattnet påkopplat under vintern eller när huset inte används så läs under nästa rubrik som handlar om ouppvärt hus.

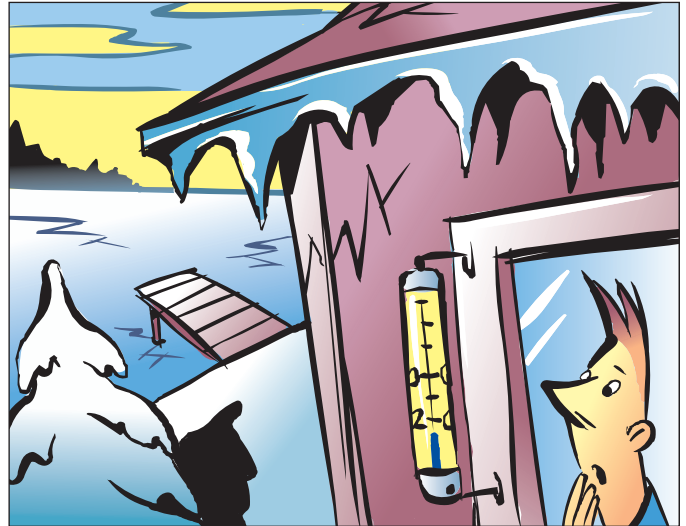
### Om fritidshuset är ouppvärt

Om du har fritidshuset ouppvärt under vintern eller vill hålla en lägre basvärme inomhus än +15 grader så är det viktigt att vattnet stängs av och att systemet töms på ett riktigt sätt för att förhindra frysning.

Här följer några goda råd och tips om vad du bör göra och vad du bör tänka på.

- Stäng av vattnet vid huvudavstängningen.
- Töm alla ledningar, pumpar, hydrofor, varmvattenberedare etc.
- Spola ur alla wc-stolar och se till att spolcisternen är tom.

- Häll glycerol (icke giftig) eller glykol (giftig) i alla vattenlås som wc-stol, tvättställ, diskbänk etc.
- Töm och demontera alla blandare etc.



Kontakta gärna en fackman för att få hjälp med dessa åtgärder så är du säker på att det blir riktigt gjort.

### Att tänka på vid reparation, om- och tillbyggnad

Om du står i begrepp att reparera, bygga om eller bygga till ditt fritidshus så finns det några saker att tänka på för att förbättra skyddet mot vattenskador och reducera frysrisken. Nedan har vi sammanställt det som vi tycker är viktigast.

- Planera så att all ledningsdragnig är synlig och utanpåliggande och inte förlagd i vägg eller bjälklag.
- Det är en fördel om det finns avtappning som är lätt åtkomlig.
- Isolera känsliga delar såsom inkommande vattenledning och ledning som går i t ex kryppgrund. Komplettera gärna med en värmekabel.

### Om olyckan är framme

Stäng av allt vatten och torka upp så mycket som möjligt. Kontakta så snart som möjligt ditt försäkringsbolag för råd och anvisningar kring åtgärder och reparation.

Försök aldrig att själv tina upp ett fruset rör utan ta alltid hjälp av fackman. Använd aldrig öppen låga eller varmluftspistol och dylikt.

### Inbrott och stöld

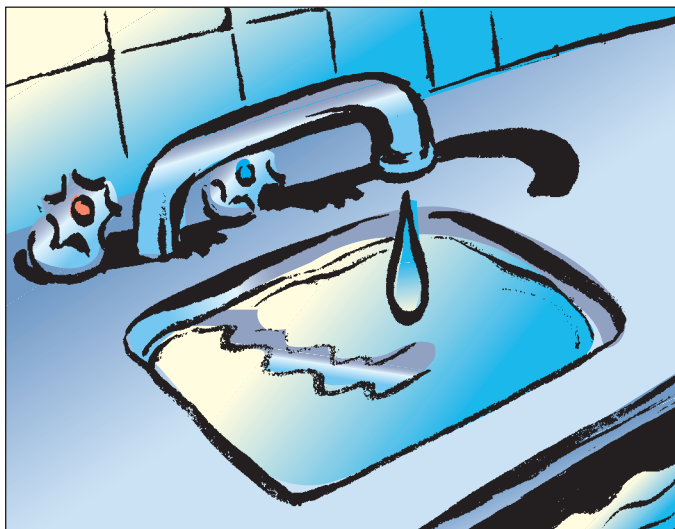
Inbrott och stölder ur fritidshus har blivit ett vanligt problem. Ibland genomsöks hela fritidsområden av tjuvar på jakt efter lättillgängliga saker. Ofta kan de arbeta ostört i dessa områden.

Det kan därför finnas anledning att tänka över vad du har och hur det förvaras i fritidshuset inklusive uthus etc.

Så lite så kallad stöldbegärlig egendom som möjligt är en bra regel att tänka på.

Här har vi sammanställt några enkla råd för att försöka minimera risken för inbrott och stöld.

- Se över alla ytterdörrar, portar och dylikt. Kontrollera såväl lås som slutbleck och gångjärnssida. Om något inte ser bra ut eller om det är för lätt att öppna utan nyckel så åtgärda felet och byt ut gamla dåliga lås. Glöm inte uthuset, garaget och förrådet. Är du osäker - tala med en låssmed.
- Se över stängningsanordningar för fönster och luckor så att de fungerar på rätt sätt.
- Förvara så lite som möjligt av värdefull och stöldbegärlig egendom i fritidshuset.
- Ställ helst inte egendom så att den är väl synlig utifrån.
- Dokumentera din egendom med fotografier och / eller förteckningar.
- Ordna en regelbunden tillsyn även när du inte är där själv.



Med dessa enkla råd kan du förbättra skyddet mot såväl inbrott som mot frysskador och på så sätt förhindra onödiga besvär och kostnader som tyvärr alltid uppstår om skadan sker.