



# HÅLLBARHETSRAPPORT 2020



Dina  
Försäkring AB



# INNEHÅLL

INTRODUKTION .....	3
VERKSAMHETEN .....	4
AFFÄRSMODELL.....	5
KAPITALFÖRVALTNINGEN .....	8
MEDARBETARE.....	9
JÄMSTÄLLDHET OCH MÅNGFALD .....	11
HÅLLBARHET & SOCIALT ANSVARSTAGANDE ....	13
MILJÖ .....	15
ANSVARFULLT FÖRETAGANDE .....	17

# INTRODUKTION

Att arbeta med hållbarhet och socialt ansvarstagande är viktigt för oss på Dina Försäkringar och vår affärsverksamhet ska bedrivas på ett ansvarsfullt och hållbart sätt för samhället, människor och miljön.

Dina Försäkringar har lokala kontor utspridda i hela landet från Lund i söder till Piteå i norr. Med lokal närvaro och rötter i sockenbolagens brandstod på 1700-talet har vi i över 250 år hjälpt våra kunder om oturen är framme och sett till att de också vågar investera i framtiden. Genom att dela risker tillgodoser vi behovet av ekonomiskt skydd så att privatpersoner och företag kan känna trygghet. Våra åtaganden regleras i försäkringsavtal som över lång tid har stor betydelse för den ekonomiska tillväxten i samhället.

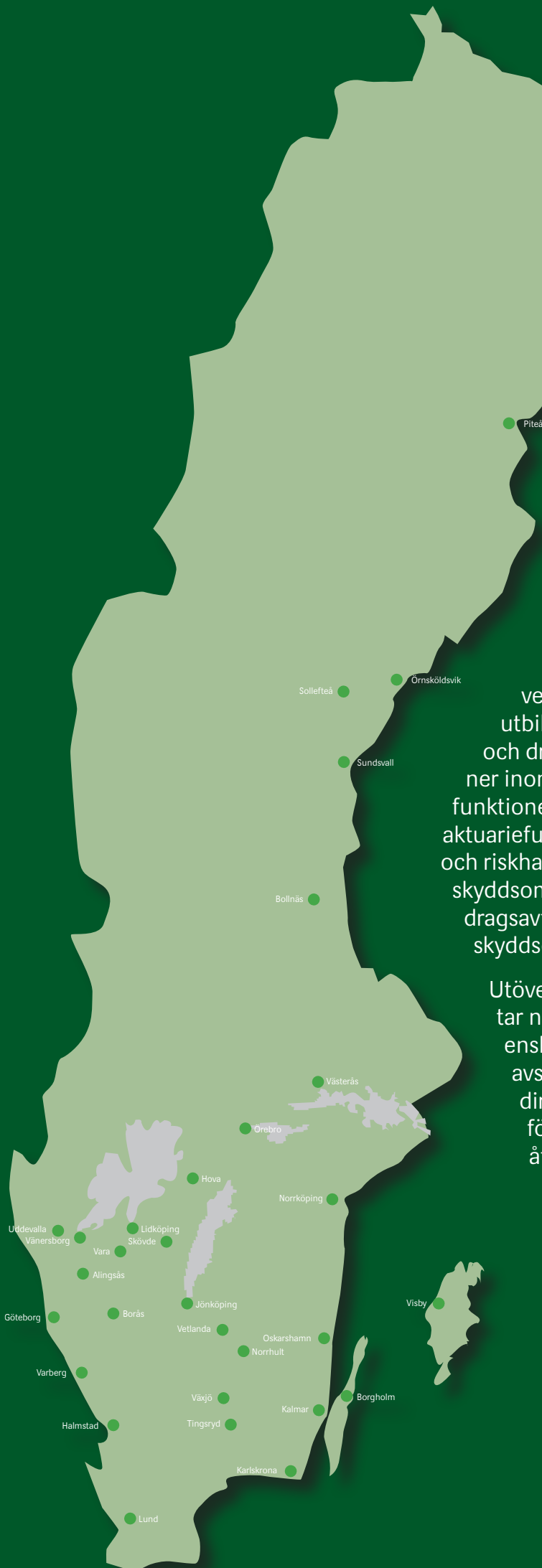


# VERKSAMHETEN

Dina AB och ägarföretagen bedriver försäkringsverksamhet över hela landet. Dina AB:s uppgift är att tillhandahålla ägarföretagen en betryggande återförsäkring och att som direktförsäkringsgivare komplettera i de försäkringsklasser och inom de geografiska områden där företagen saknar eget tillstånd.

Dina AB bistår också företagen med service inom specialistområdena IT, marknadsföring, försäkringsmatematik, produktutveckling, skadeteknik, juridik och utbildning samt svarar för samordning och drift av vissa administrativa funktioner inom Dina-federationen. De centrala funktionerna, det vill säga internrevision, aktuariefunktion, regelefterlevnadsfunktion och riskhanteringsfunktion, samt Data-skyddsombud, utgör även genom uppdragsavtal centrala funktioner och Data-skyddsombud i ägarföretagen.

Utöver extern återförsäkring som omfattar naturkatastrofrisker och andra stora enskilda risker avges återförsäkring avseende delar av såväl Dina AB:s direkta som indirekta affär till ägarföretagen genom ett gemensamt återförsäkringssystem.



# AFFÄRSMODELL

Dina Försäkringars affärsmodell är baserad på lokala, kundägda försäkringsföretag i samverkan. Modellen har varit framgångsrik och allt fler söker sig till aktörer som tar långsiktigt ansvar och arbetar hållbart. Dina Försäkringars affärsverksamhet bygger på en hållbar affärsmodell, där värdeskapande för både människa och miljö står i centrum. Lyhördhet för våra kunders behov och insikt i omvärlden lägger grunden för våra mål och strategi.

## Vad vi erbjuder

Vi är ett fullsortimentsföretag som erbjuder skadeförsäkringsprodukter. Våra kunder är främst privatpersoner, småföretag och lantbruksföretag. Dina Försäkringar är rikstäckande och våra lokala företag verkar inom sitt område genom fysiska kontor, säljare, partners, försäkringsmäklare och via vår webbplats, [www.dina.se](http://www.dina.se).

## Väsentliga risker som är kopplade till företagets verksamhet

Det övergripande målet med företagets riskhantering och riskhanteringssystem är att säkerställa att företagets åtagande gentemot försäkringstagande alltid kan fullföljas.

Riskhanteringssystemet ska säkerställa att företaget utifrån fastställd riskaptit, risktolerans, affärsstrategi och affärsplan har en effektiv riskhantering som tryggar företagets solvens på kort och lång sikt samt minimerar risken för oväntade förluster. Riskhanteringssystemet ska vara ändamålsenligt och väl integrerat i företagets organisations- och beslutsstruktur och ge en rättvisande bild av företagets risker.

Styrelsen ansvarar ytterst för riskhanteringssystemet och fastställer minst årligen en policy för företagets riskhantering. Syftet med policyn är att fastställa ramarna för företagets riskhanteringssystem. Styrelsen fastställer riskaptit, risktolerans och affärsstrategi samt beslutar affärsplan och den egna risk- och solvensbedömningen.

I företagets riskpolicy har styrelsen fastställt mått på risktagande i form av risktoleranser för olika riskområden samt en övergripande riskaptit. Den övergripande riskaptiten har uttryckts i termer av SCR-kvoten enligt standardformeln. Företagets nivåer på aptit och tolerans är förenliga med motsvarande i de försäkringsgrupperna som företaget ingår i.

Riskhanteringssystemets uppgift är att säkerställa att alla aktuella och framtida risker identifieras och hanteras för att säkerställa att företaget kan nå sina uppsatta mål och att åtaganden till försäkringstagarna alltid kan fullföljas.

- Försäkringsrisker
- Marknadsrisker
- Motpartsrisker
- Matchnings- och likviditetsrisker
- Operativa risker
- Affärsrisker
- Framväxande risker

Risker kopplade till sociala förhållanden och personal, miljö, mänskliga rättigheter och motverkande av korruption hanteras som del av vårt löpande riskarbete.

Dinas arbete med dessa riskområden hamnar till stor del under området medarbetare och vi beskriver vårt arbete i den delen av rapporten. Vi kopplar vårt arbete med kollektivavtal, jämställdhet, mångfald och hälsa till sociala förhållanden och personal och mänskliga rättigheter. Vi följer löpande information runt sjukfrånvaro, personalomsättning, medarbetarnöjdhet och jämlikhet för att fånga upp områden som behöver extra fokus.

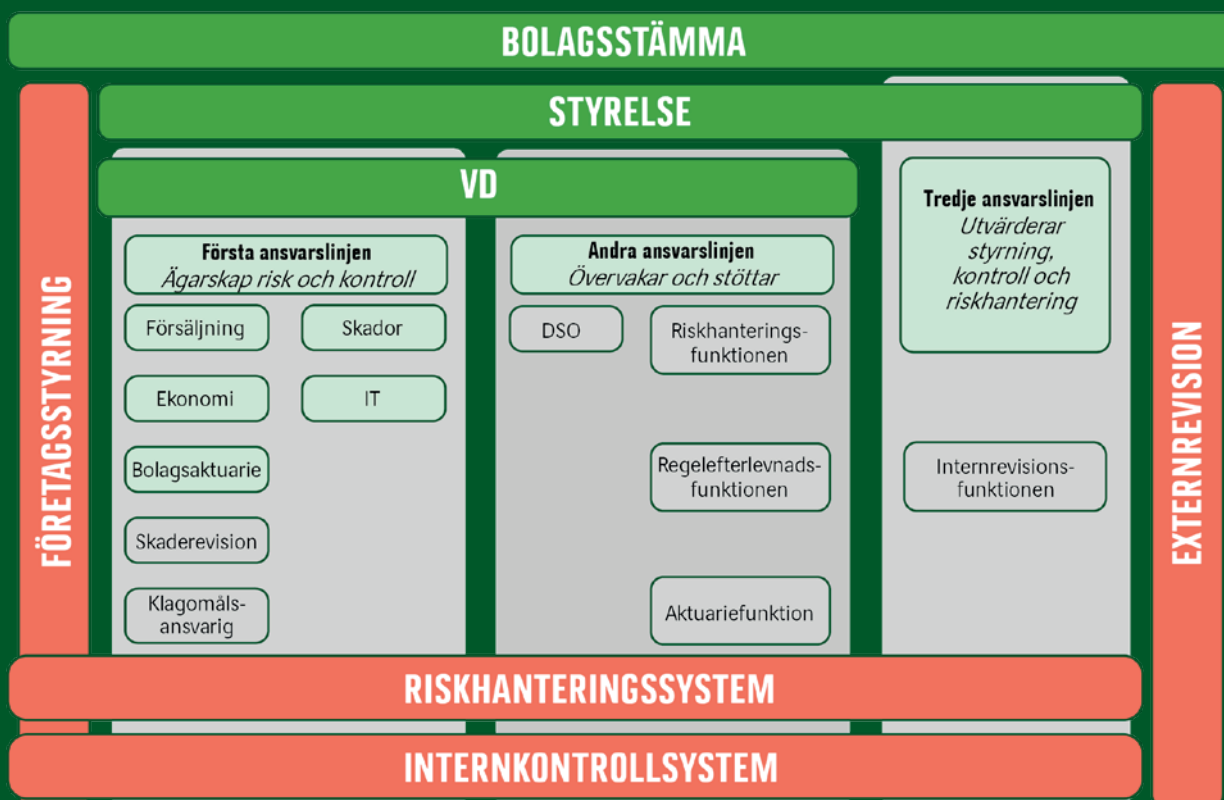


Miljörisker på en global skala med ökad frekvens och styrka i extremväder påverkar oss som försäkringssällskap. Stormar, skyfall, torka och översvämningar leder till ökade skadekostnader och ställer krav på våra premiesättningar. Att arbeta för att minimera vår klimatpåverkan är därmed av ökande betydelse, vare sig det handlar om skadereglering, kapitalförvaltning, tjänsteresor eller hur vi driver våra kontor.

Risken för korruption finns för alla företag. Våra etiska riktlinjer beskriver hur vi skall förhålla oss till varandra och vilka riktlinjer vi arbetar efter. Rapportering av missförhållanden sker i ett dedikerat system hanterat av oberoende part.

Risktagandet i företaget ska överensstämma med uppsatta affärsmål och förväntas bidra på ett positivt sätt till resultatet, med beaktande av de kostnader risktagandet medför. I företaget ska en hög riskmedvetenhet och en sund riskkultur råda. Alla medarbetare i företaget ska ha en god förståelse för den egna verksamheten och dess risker.

Riskhanteringssystemet är en del av företagsstyrningssystemet vilket illustreras i nedanstående bild.



Av företagets processbeskrivningar framgår arbetsflödet och de kontroller som finns inlagda i processerna i syfte att hantera och följa upp verksamhetens risker. Chefer och medarbetare i verksamheten ska inom sitt verksamhetsområde löpande informera riskhanteringsfunktionen om omständigheter som påverkat eller som kan komma att påverka företagets risker både positivt och negativt. En årlig riskidentifiering genomförs på avdelningsnivå samt i ledning och styrelse med syftet att identifiera operativa risker, affärsrisker och framväxande risker. Alla medarbetare i företaget är ansvariga för att påtala brister i arbetet med riskhantering till chefer och i förekommande fall till riskhanterings- eller regelefterlevnadsfunktionen. Utöver det ska alla rapportera händelser i enlighet med företagets rutin för incidentrapportering.



# KAPITALFÖRVALTNINGEN

Dina Försäkring AB har ambitionen att placeringar i möjligaste mån ska ske i företag som följer de internationella konventionerna gällande mänskliga rättigheter, miljö, arbetsrätt och antikorrupktion. De internationella konventionerna är formulerade i FN:s konventioner och omfattas av såväl FN:s Global Compact som OECD:s riktlinjer för multinationella företag. Vid anlåtande av extern förvaltare, vid placering i fonder och vid direktinvesteringar sker en bedömning om huruvida kraven på ansvarsfulla placeringar är uppfyllda.



Dina Försäkring AB redovisar koldioxidavtrycket i portföljen. Nyckeltalet visar en ögonblicksbild av hur placeringsportföljens växthusgasutsläpp ser ut. Den totala portföljen släpper ut 12,5 ton koldioxidekvivalenter per miljon i intäkt. För aktieportföljen är kvoten 13,1 och för ränteportföljen är kvoten 12,0. Det kan jämföras med kvoten för aktier globalt som är 21,5, eller kvoten för svenska aktier som är 5,8.

Därutöver görs en ESG-analys av den totala investeringsportföljen. ESG står för Environmental, Social, and Governance och är en uppsättning standarder som används för att bedöma investeringar i företag på basis av miljökriterier, sociala kriterier och företagsstyrningskriterier. Miljökriterierna används för att bedöma företagets miljöpåverkan. De sociala kriterierna används för att bedöma hur företaget hanterar relationer med anställda, leverantörer, kunder och de samhällen de verkar i. Företagsstyrningskriterierna används för att bedöma företagets ledarskap, ersättningar till chefer, revision och interna kontroller, samt rättigheter för aktieägare.

Dina Försäkring AB:s investeringsportfölj tillhör de 25 bästa procenten globalt. Aktieportföljen är bland de 21 bästa procenten globalt, medan ränteportföljen är topp 29 procent.





En del i att vara en relevant och attraktiv arbetsgivare är att det ska finnas en bredd av yrkeskompetenser och specialistbefattningar vilket leder till möjligheter, spännande samarbeten och utvecklingsmöjligheter för medarbetare. Det gör att medarbetarna vill göra ett gott arbete och sådant känner våra kunder av. På ett mindre företag får yrkesrollerna dessutom en naturlig bredd vilket också är attraktivt för många.

På Dina AB trivs medarbetarna och många vittnar om den speciella "Dina-andan" som är utmärkande och unik. Gott samarbete, bra arbetsklimat, korta beslutsvägar och nära kontakt till chefen är några av de faktorer som bidrar.

## Medarbetarundersökning

En medarbetarundersökning genomfördes i slutet på februari 2020. Syftet med den är att mäta engagemang, välmående och uppfattning i olika frågor för att Dina Försäkring AB ska bli en ännu bättre arbetsplats. Vi vill vara en attraktiv arbetsgivare och vill därför veta hur våra medarbetare uppfattar vår arbetsplats. Vi är övertygade om att god trivsel och engagerade medarbetare ger ökad lönsamhet.

Deltagandet var högt, 91 procent, och medarbetarindex blev 80. Medianvärdet i Sverige ligger på 68 procent i undersökningsföretaget Zonderas databas. Ledarindex hamnade på 82 procent.

## Sjukfrånvaro

Den totala sjukfrånvaron var 3,10 procent, vilket var en sänkning med 0,85 procentenheter från 2019 (3,95 %). Korttidsfrånvaron (dag 1-14) sjönk till strax under 1 procent vilket beror på att flertalet av medarbetarna arbetat hemifrån under större delen av året.



Genom regelbundna individuella chefsmöten arbetar HR förebyggande och går igenom hälsoläget för att så tidigt som möjligt fånga upp signaler om ohälsa. Även i utvecklingssamtalen uppmanas chefer att ställa frågor om hälsoläget.

## Personalomsättning

Personalomsättningen sjönk under 2020 och landade på 8% vilket är några procent under snittet jämfört med finansbranschens snitt 2019.

Vi har avslutssamtal med alla medarbetare som sagt upp sig för att ta reda på orsaken till avslutet och för att kunna utveckla organisationen.



## Kollektivavtal

Alla företag i Dinagruppen är anslutna till försäkringsbranschens kollektivavtal som är slutet mellan FAO och Forena, samt FAO och Akavia medlemmar.

Genom medlemskapet i FAO är våra företag en del av stora nätverk, dels bestående av försäkringsbolagen i Sverige, dels av det svenska näringslivet genom medlemskapet i Svenskt Näringsliv. Som medlem i FAO blir företaget automatiskt medlemsföretag i Svenskt Näringsliv.

Genom vårt medlemskap i FAO får vi dessutom tillgång till informationsmaterial, arbetsrättsligt stöd, kurser, statistik med mera. Vi deltar aktivt i HR-nätverket som består av HR-chefer på medlemsföretagen. Nätverket träffas regelbundet, diskuterar och utbyter erfarenheter kring HR-relaterade frågor som berör hela branschen.

## Hälsa

Sjukvårdsförsäkring erbjuds som förmån på majoriteten av företagen i Dinagruppen. Genom försäkringen kan våra anställda få snabb tillgång till vårdplanering.

Vi erbjuder friskvårdsbidrag till våra medarbetare och bidragets aktiveringsgrad ligger på 73 procent och nyttjandegraden av tilldelat belopp ligger på 67 procent. Friskvårdsbidrag ska främja till ett långsiktigt hälsosamt liv och målet med bidraget är friskare och nöjdare medarbetare samt förebygga arbetsrelaterade belastningsskador. De vanligaste aktiviteterna är styrke- och konditionsträning, därefter kommer massage och behandlingar. Genom vår samarbetspartner Actiway får medarbetare regelbunden information och påminnelser via e-post om hälsofrämjande aktiviteter.

# JÄMSTÄLLDHET OCH MÅNGFALD

I företagets etiska riktlinjer fastställs vilka etiska normer och värderingar som ska prägla företagets verksamhet och medarbetarnas förhållningssätt till kunder och varandra. Vi har också en särskild policy och rutiner för kränkande särbehandling. I vår personalhandbok beskriver vi vad har för policys samt i praktiken omvandlar och hanterar personalfrågor som rör medarbetarens väg genom företaget.

En arbetsplats där jämställdhet och mångfald eftersträvas, och anses som något positivt, är en självklarhet. Vi har en god balans mellan antalet män och kvinnor med 51 procent kvinnor och 49 procent män i Dina Försäkring AB. Det återspeglar sig också i ledningsgruppen.

Genomsnittsåldern på Dina Försäkring AB är 47 år.

I mångfaldsarbetet har Dina Försäkring AB ingått ett samarbete med Mitt Liv AB, som är ett socialt företag som arbetar för ett inkluderande samhälle och en arbetsmarknad som värdesätter mångfald. Företaget adresserar samhällsutmaningar med innovativa lösningar, baserade på lönsamma affärsmässiga metoder. Via mentorprogrammet, Mitt Livs Chans, hjälper Dina Försäkringar akademiker med utländsk bakgrund, att komma in på den svenska arbetsmarknaden.







# HÅLLBARHET & SOCIALT ANSVARSTAGANDE

## Stöd till det lokala samhället

Allt vi i Dina Försäkringar gör utgår från viljan att skapa trygghet för alla i det lokala samhället, oavsett om du bor i Örnsköldsvik, Täby, Färjestaden eller Rosengård. Trygghet är för oss mer än bara försäkringar och därför samarbetar vi med flera andra lokala aktörer runt om i landet som gör samhället bättre. På så sätt bidrar vi till att fler unga får möjlighet att idrotta, att lokala kulturevenemang kan hållas och att olika typer av skadeförebyggande åtgärder kan genomföras. Här är några exempel på lokala engagemang som vi stöttar:



- Ungdomsbackhoppning i Friska Viljor, Örnsköldsvik
- Dina Barnloppet i Trollhättan
- Fotbollsskolan Kamratkicken i Östersund
- ”Fixar-brandis” som sätter upp brandvarnare hos pensionärer i Lidköping
- Cykelhjälm till asylsökande kvinnor i Karlsborg
- Morön BKs initiativ för ökad inkludering via Moröresursen i Skellefteå
- Räddningsvästar till Bollnäs Räddningstjänst
- Västerås IK:s arbete för mångfald, inkludering och mot mobbing inom ishockeyn
- Byavakten i Kilafors





# MILJÖ

Vi på Dina Försäkringar informerar våra kunder kontinuerligt om skadeförebyggande åtgärder och arbetar aktivt för att i skaderegleringen reparera och återvinna skadad egendom. Vid bilreparationer och skador på elektronikprodukter arbetar vi för att i möjligaste mån reparera produkterna istället för att byta ut till nya.



I dagsläget kan dryga 90% av skadade mobiltelefoner som lämnas in för reparation helt eller delvis återanvändas. För varje mobiltelefon som återanvänds minskar koldioxidutsläppen med cirka 52 kilo koldioxid och avfallsmängden med 86 kilo avfall.

I takt med samhällets digitalisering har användningen av främst telefoner och småelektronik ökat kraftigt de senaste decennierna. Under 2019 kunde man dock se trenden vändas och den globala försäljningen av mobiler minskade med 1,7 % under det första kvartalet. De dalande siffrorna fortsätter och år 2020 blev siffrorna de lägsta på 10 år. Anledningen till detta är att begagnatmarknaden för elektronik har ökat och att allt fler väljer att reparera sina telefoner när de går sönder. Drivkrafterna bakom detta är främst lägre priser på begagnat samt konsumenters miljömedvetenhet. Vi på Dina Försäkringar är måna om att följa såväl samhällets utveckling som våra kunders önskemål.

Under 2020 inleddes ett nytt samarbete med Märkesdemo, som arbetar med återvinning och återbruk i samband med motorskador. Märkesdemo köper in lösta bilar från hela försäkringsbranschen i Sverige, demonterar bilarna och ger branschen tillgång till godkända reservdelar. Med denna ökade återvinning kan vi både bidra till en mer miljövänlig skadereglering och dra nytta av densamma.

2020 hade vi en insättning av begagnade delar på 7,5% och målet är att öka till 10% genom Märkesdemo 2021.

Att minska användningen av papper är ett annat fokusområde. Vid halvårsskiftet avvecklades samarbetet med vår scanningpartner Adminsure för motorskador, ansvar rättsskydd och djurskador och digitala processer tog vid. Inflödet av papper inom dessa skadeområden har minskat från 4500 dokument i månaden till drygt 500.

Vi har uppdaterat våra avtal för att inkludera krav på avtalsverkstäder att följa rådande miljölagstiftning samt andra miljökrav och lokala miljöregelverk. Dessa verkstäder är en väsentlig del i vår miljöpåverkan och att vara tydliga med våra värderingar och vikten i att bedriva verksamheten på ett sätt som minimerar negativa effekter är viktigt för oss.

## Tjänsteresor och CO2-utsläpp

Syftet med vår policy dokument Instruktioner för tjänsteresor är att medarbetare och förtroendevalda ska välja ett säkert och klimatsmart resande på sina tjänsteresor så att företaget bidrar till de globala målen. År 2020 reste vi historiskt lite och bytte istället ut alla fysiska möten till digitala via Teams.

I vårt policydokument skriver vi att innan beslut om tjänsteresa ska fattas alternativ såsom virtuella möten (telefonkonferens alternativt videokonferens eller liknande) övervägas. I första hand ska tjänsteresor ske via det mest miljömässiga färdmedlet och den mest kostnadseffektiva biljetten på tåg eller buss väljas. I andra hand får flyg användas om tidsvinsten är mer än 2 timmar på vardera utresan och hemresan. När tidsvinsten beräknas ska tidsåtgången för anslutningstransporter också räknas in.

Om vi behöver åka taxi eller hyra en tjänstebil ska alltid ett miljöfordon efterfrågas. Även när vi väljer möteslokaler och konferensanläggningar ska de i största möjliga mån vara miljömärkta.

Under 2020 hade vi inga utsläpp av CO2 från aggregat av köldmediehantering i fastigheterna vi äger. Vi har 100 % grön el i de avtal om elleverans som Dina Försäkring AB har. I våra fastigheter har elförbrukningen, i de el-anläggningar där vi ansvarar för avtalet, minskat med 6% jämfört med 2019.

Våra tjänstebilar hade ett totalt CO2 utsläpp på 36 091 g för 2020.











Dina  
Försäkringar  
ALTERNATIVET TILL STORBOLAGEN

Box 2372, 103 18 Stockholm

Org. nr: 516401-8029 • Styrelsens säte: Stockholm

Telefon: 08-5180 37 00 • E-post: [info@dina.se](mailto:info@dina.se)

[www.dina.se](http://www.dina.se)

---